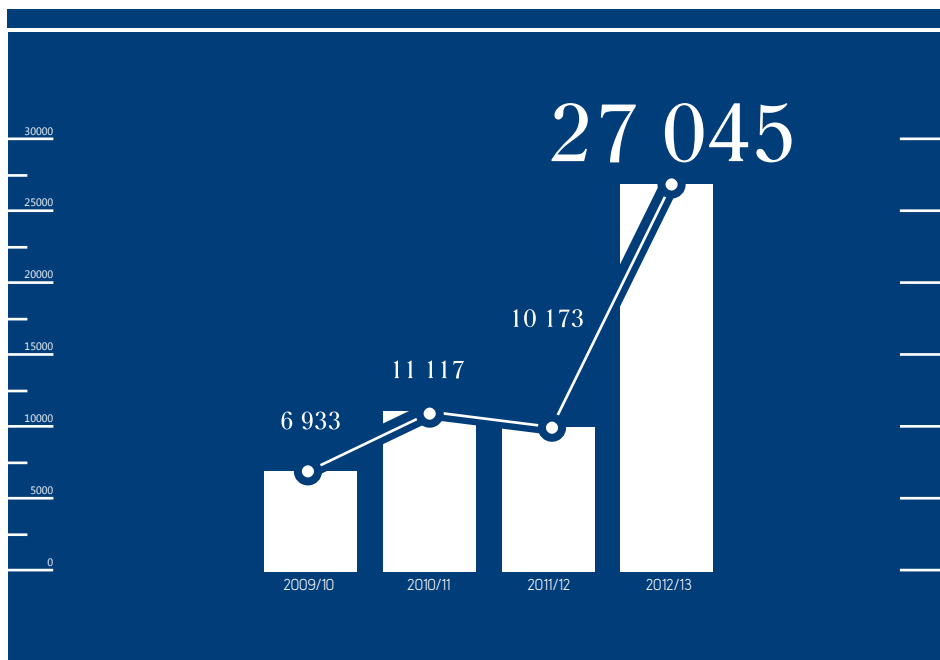




KREDYT INKASO SA

SKONSOLIDOWANY RAPORT KWARTALNY ZA I KWARTAŁ 2012/13



PRZYCHODY SKONSOLIDOWANE ZA I KWARTAŁ W TYS. ZŁOTYCH

WARSZAWA SIERPIEŃ 2012

WYBRANE SKONSOLIDOWANE DANE FINANSOWE

WYBRANE DANE FINANSOWE	WTYS. PLN		WTYS. EUR	
	DANE BIEŻĄCE	DANE PORÓWNAWCZE	DANE BIEŻĄCE	DANE PORÓWNAWCZE
Z RACHUNKU ZYSKÓW I STRAT	od 01.04.2012 do 30.06.2012	od 01.04.2011 do 30.06.2011	od 01.04.2012 do 30.06.2012	od 01.04.2011 do 30.06.2011
I. Przychody netto ze sprzedaży produktów, towarów i materiałów	27 045	10 173	6 328	2 568
II. Zysk (strata) z działalności operacyjnej	11 482	4 825	2 686	1 218
III. Zysk (strata) brutto	4 124	2 937	965	742
IV. Zysk (strata) netto	3 388	2 981	793	753
V. Zysk (strata) na jedną akcję zwykłą (w PLN / EUR)	0,26	0,23	0,06	0,06
VI. Rozwodniony zysk (strata) na jedną akcję zwykłą (w PLN / EUR)	0,26	0,23	0,06	0,06
Z RACHUNKU PRZEPŁYWÓW PIENIĘŻNYCH	od 01.04.2012 do 30.06.2012	od 01.04.2011 do 30.06.2011	od 01.04.2012 do 30.06.2012	od 01.04.2011 do 30.06.2011
VII. Przepływy pieniężne netto z działalności operacyjnej	8 101	4 665	1 895	1 178
VIII. Przepływy pieniężne netto z działalności inwestycyjnej	-541	-19 065	-126	-4 814
IX. Przepływy pieniężne netto z działalności finansowej	-16 655	111 833	-3 897	28 238
X. Przepływy pieniężne netto, razem	-9 094	97 356	-2 128	24 582
Z BILANSU NA DZIEŃ	30.06.2012	31.03.2012	30.06.2012	31.03.2012
XI. Aktywa razem	849 339	887 085	199 315	213 160
XII. Zobowiązania i rezerwy na zobowiązania	299 328	298 820	70 243	71 804
XIII. Zobowiązania długoterminowe	248 206	260 729	58 246	62 651
XIV. Zobowiązania krótkoterminowe	50 842	37 722	11 931	9 064
XV. Kapitał własny	550 011	588 265	129 071	141 356
XVI. Kapitał zakładowy	12 937	12 937	3 036	3 109
XVII. Liczba akcji (tys.)	12 937	12 937	12 937	12 937
XVIII. Wartość księgową na jedną akcję (w PLN / EUR)	42,51	45,47	9,98	10,93
XIX. Rozwodniona wartość księgową na jedną akcję (w PLN / EUR)	42,51	45,47	9,98	10,93
XX. Zadeklarowana lub wypłacona dywidenda na jedną akcję (w PLN / EUR)	0	0,32	0	0,08
XXI. Rozwodniona zadeklarowana lub wypłacona dywidenda na jedną akcję (w PLN / EUR)	0	0,32	0	0,08

Przeliczenia na EUR dokonano w następujący sposób:

- Dla pozycji od I do X zastosowano kurs średni dla danego okresu, obliczony jako średnia arytmetyczna kursów NBP (tabela A) obowiązujących na ostatni dzień każdego miesiąca w danym okresie. W okresie od 1 kwietnia 2012 do 30 czerwca 2012 ta średnia wynosi 4,2741 PLN/EUR, zaś w okresie od 1 kwietnia 2011 do 30 czerwca 2011 3,9604 PLN/EUR.
- Dla pozycji od XI do XX zastosowano kurs średni NBP (tabela A) na ostatni dzień okresu, to jest na dzień 30 czerwca 2012 kurs 4,2613 PLN/EUR, zaś na dzień 31 marca 2012 kurs 4,1616 PLN/EUR.

WYBRANE JEDNOSTKOWE DANE FINANSOWE

WYBRANE DANE FINANSOWE	W TYS. PLN		W TYS. EUR	
	DANE BIEŻĄCE	DANE PORÓWNAWCZE	DANE BIEŻĄCE	DANE PORÓWNAWCZE
Z RACHUNKU ZYSKÓW I STRAT	od 01.04.2012 do 30.06.2012	od 01.04.2011 do 30.06.2011	od 01.04.2012 do 30.06.2012	od 01.04.2011 do 30.06.2011
I. Przychody netto ze sprzedaży produktów, towarów i materiałów	6 189	9 059	1 448	2 287
II. Zysk (strata) z działalności operacyjnej	645	3 627	151	916
III. Zysk (strata) brutto	408	1 738	96	439
IV. Zysk (strata) netto	-270	1 888	-63	477
V. Zysk (strata) na jedną akcję zwykłą (w PLN / EUR)	-0,02	0,15	0,005	0,04
VI. Rozwodniony zysk (strata) na jedną akcję zwykłą (w PLN / EUR)	-0,02	0,15	0,005	0,04
Z RACHUNKU PRZEPŁYWÓW PIENIĘŻNYCH	od 01.04.2012 do 30.06.2012	od 01.04.2011 do 30.06.2011	od 01.04.2012 do 30.06.2012	od 01.04.2011 do 30.06.2011
VII. Przepływy pieniężne netto z działalności operacyjnej	217	1 494	51	377
VIII. Przepływy pieniężne netto z działalności inwestycyjnej	-20	-19 066	-5	-4 814
IX. Przepływy pieniężne netto z działalności finansowej	-8 964	111 833	-2 097	28 238
X. Przepływy pieniężne netto, razem	-8 767	94 261	-2 051	23 801
Z BILANSU NA DZIEŃ	30.06.2012	31.03.2012	30.06.2012	31.03.2012
XI. Aktywa razem	414 592	416 356	97 292	100 047
XII. Zobowiązania i rezerwy na zobowiązania	254 030	256 775	59 613	61 701
XIII. Zobowiązania długoterminowe	217 956	220 350	51 148	52 948
XIV. Zobowiązania krótkoterminowe	35 828	36 090	8 408	8 672
XV. Kapitał własny	160 562	159 581	37 679	38 346
XVI. Kapitał zakładowy	12 937	12 937	3 036	3 109
XVII. Liczba akcji (tys.)	12 937	12 937	12 937	12 937
XVIII. Wartość księgowa na jedną akcję (w PLN / EUR)	12,41	12,34	2,91	2,96
XIX. Rozwodniona wartość księgowa na jedną akcję (w PLN / EUR)	12,41	12,34	2,91	2,96
XX. Zadeklarowana lub wypłacona dywidenda na jedną akcję (w PLN / EUR)	0	0,32	0	0,08
XXI. Rozwodniona zadeklarowana lub wypłacona dywidenda na jedną akcję (w PLN / EUR)	0	0,32	0	0,08

Przeliczenia na EUR dokonano w następujący sposób:

1. Dla pozycji od I do X zastosowano kurs średni dla danego okresu, obliczony jako średnia arytmetyczna kursów NBP (tabela A) obowiązujących na ostatni dzień każdego miesiąca w danym okresie. W okresie od 1 kwietnia 2012 do 30 czerwca 2012 ta średnia wynosi 4,2741 PLN/EUR, zaś w okresie od 1 kwietnia 2011 do 30 czerwca 2011 3,9604 PLN/EUR.
2. Dla pozycji od XI do XX zastosowano kurs średni NBP (tabela A) na ostatni dzień okresu, to jest na dzień 30 czerwca 2012 kurs 4,2613 PLN/EUR, zaś na dzień 31 marca 2012 kurs 4,1616 PLN/EUR.

SPIS TREŚCI

WYBRANE SKONSOLIDOWANE DANE FINANSOWE	2
WYBRANE JEDNOSTKOWE DANE FINANSOWE	3
ŚRÓDROCZNE SKRÓCONE SKONSOLIDOWANE SPRAWOZDANIE FINANSOWE	4
SKONSOLIDOWANY BILANS	6
SKONSOLIDOWANE SPRAWOZDANIE Z DOCHODÓW CAŁKOWITYCH	8
SKONSOLIDOWANE SPRAWOZDANIE Z PRZEPŁYWÓW PIENIĘŻNYCH	9
SKONSOLIDOWANE ZESTAWIENIE ZMIAN W KAPITALE WŁASNYM	11
DODATKOWE INFORMACJE DO ŚRÓDROCZNEGO SKONSOLIDOWANEGO SPRAWOZDANIA FINANSOWEGO	12
KWARTALNA INFORMACJA FINANSOWA KREDYT INKASO S.A.	19
JEDNOSTKOWY BILANS	20
JEDNOSTKOWE SPRAWOZDANIE Z DOCHODÓW CAŁKOWITYCH	22
JEDNOSTKOWE SPRAWOZDANIE Z PRZEPŁYWÓW PIENIĘŻNYCH	23
ZESTAWIENIE ZMIAN W JEDNOSTKOWYM KAPITALE WŁASNYM	25

Grupa Kapitałowa
Kredyt Inkaso Spółka Akcyjna
w Warszawie

ŚRÓDROCZNE SKRÓCONE SKONSOLIDOWANE
SPRAWOZDANIE FINANSOWE

GRUPY KAPITAŁOWEJ
KREDYT INKASO S.A.

ZA 3 MIESIĘCE ZAKOŃCZONE
30 CZERWCA 2012 ROKU
(I kwartał roku obrotowego 2012/13)

sporządzone zgodnie z Międzynarodowymi Standardami
Sprawozdawczości Finansowej zatwierdzonymi przez Unię Europejską

Warszawa, sierpień 2012

SKONSOLIDOWANY BILANS

	30.06.2012	31.03.2012
AKTYWA	849 339	887 085
Aktywa trwałe	16 860	16 717
Rzeczowe aktywa trwałe	4 211	3 644
Nieruchomości inwestycyjne	4 016	4 016
Wartość firmy	5 705	5 705
Wartości niematerialne	1 506	1 598
Kapitałowe inwestycje długoterminowe	0	0
Pozostałe aktywa finansowe długoterminowe	0	0
Aktywa z tytułu odroczonego podatku dochodowego	1 422	1 754
Długoterminowe rozliczenia międzyokresowe	0	0
Aktywa obrotowe	832 479	870 368
Zapasy	0	0
Należności z tytułu dostaw i usług	305	149
Należności z tytułu podatku dochodowego	621	618
Należności z zasądzonych kosztów procesu	6 252	5 724
Należności pozostałe	25 066	13 006
Wierzytelności nabyte	763 212	804 167
Pozostałe aktywa finansowe krótkoterminowe	0	0
Środki pieniężne i ich ekwiwalenty	32 801	41 895
Inne inwestycje krótkoterminowe	0	0
Krótkoterminowe rozliczenia międzyokresowe	4 222	4 809
PASYWA	849 339	887 085
Kapitał własny	550 011	588 265
Kapitał podstawowy	12 937	12 937
Kapitał zapasowy (agio)	101 551	101 551
Kwoty otrzymane na przyszłą emisję akcji, udziałów	0	0
Akcje własne (wielkość ujemna)	0	0
Kapitał z aktualizacji wyceny - kapitał z przeszacowania aktywów finansowych dostępnych do sprzedaży	404 016	445 659
Zyski zatrzymane	31 360	27 793
Zysk (strata) netto bieżącego okresu	3 350	18 461
Zyski (straty) lat poprzednich	21 496	2 819
Kapitał zapasowy utworzony z zysku	6 513	6 513
Kapitał rezerwowany utworzony z zysku	0	0
Kapitał własny przypadający udziałom niekontrolującym	148	326
Zobowiązania długoterminowe	248 206	260 729
Rezerwy długoterminowe	0	0
Rezerwa na odroczonego podatek dochodowy	2 468	2 122
Wyemitowane obligacje	214 869	217 552
Kredyty i pożyczki	30 250	40 379
Zobowiązania z tytułu leasingu	619	677

	30.06.2012	31.03.2012
Zobowiązania krótkoterminowe	50 842	37 722
Rezerwy krótkoterminowe	195	195
Wyemitowane obligacje	32 830	31 892
Kredyty i pożyczki	3 209	0
Zobowiązania z tytułu podatku dochodowego	0	5
Zobowiązania z tytułu leasingu	601	446
Zobowiązania z tytułu dostaw i usług	511	2 221
Zobowiązania pozostałe	13 496	2 963
Rozliczenia międzyokresowe	280	369
Wartość księgowa	550 011	588 265
Liczba akcji zwykłych	12 937	12 937
Liczba akcji rozwodnionych	12 937	12 937
Wartość księgowa na jedną akcję (w zł)	42,51	45,47
Rozwodniona wartość księgowa na jedną akcję (w zł)	42,51	45,47

SKONSOLIDOWANE SPRAWOZDANIE Z DOCHODÓW CAŁKOWITYCH

	1. KWARTAŁ OD 01.04.2012 DO 30.06.2012	1. KWARTAŁ (PORÓWNAWCZE) OD 01.04.2011 DO 30.06.2011
Przychody netto	27 045	10 173
Przychody z wierzytelności nabytych	25 784	9 763
Przychody z zasądzonych kosztów procesu	1 053	343
Przychody z usług prawnych	76	32
Inne przychody ze sprzedaży	132	33
Koszt własny przychodów	10 352	2 735
Koszty nabycia wierzytelności	9 218	2 322
Koszty procesu	993	358
Koszt własny usług prawnych	121	0
Koszty własne innych przychodów	20	55
Zysk (strata) brutto ze sprzedaży	16 693	7 437
Koszty sprzedaży	0	0
Koszty ogólnego zarządu	1 995	1 214
Pozostałe koszty działalności podstawowej	2 953	1 275
Zysk (strata) ze sprzedaży	11 745	4 947
Pozostałe przychody operacyjne	104	38
Pozostałe koszty operacyjne	367	160
Zysk (strata) z działalności operacyjnej	11 482	4 825
Przychody finansowe	44	1 399
Koszty finansowe	7 402	3 288
Zysk (strata) brutto przed opodatkowaniem	4 124	2 937
Podatek dochodowy	736	-44
Część bieżąca	58	284
Część odroczone	678	-328
Zysk (strata) netto	3 388	2 981
Składniki innych całkowitych dochodów		
Aktywa finansowe dostępne do sprzedaży	-41 643	-5 488
Wycena środków trwałych	0	0
Podatek dochodowy	0	0
Suma składników innych całkowitych dochodów	-41 643	-5 488
Całkowite dochody ogółem	-38 255	-2 507
Zysk / (Strata) netto przypadająca na:		
- akcjonariuszy Jednostki Dominującej	3 350	2 883
- udziały niekontrolujące	38	98
Całkowite dochody przypadająca na:		
- akcjonariuszy Jednostki Dominującej	-38 293	-2 605
- udziały niekontrolujące	38	98
Podstawowy i rozwodniony zysk (strata) na jedną akcję przypadające akcjonariuszom Kredyt Inkaso S.A.		
- podstawowy	0,26	0,23
- rozwodniony	0,26	0,23

SKONSOLIDOWANE SPRAWOZDANIE Z PRZEPLÝWÓW PIENIĘŻNYCH

PRZEPLÝWY ŚRODKÓW PIENIĘŻNYCH Z DZIAŁALNOŚCI OPERACYJNEJ	OD 01.04.2012 DO 30.06.2012	OD 01.04.2011 DO 30.06.2011
Zysk (strata) przed opodatkowaniem	4 124	2 937
Korekty razem	3 977	1 727
Zyski (straty) udziału niekontrolującego	0	0
Amortyzacja	475	308
Zyski /(straty) z różnic kursowych	0	0
Odsetki i udziały w zyskach	6 229	-514
(Zysk)/strata na działalności inwestycyjnej	0	0
Zwiększenie/(zmniejszenie) stanu rezerw długoterminowych (z wył. rezerwy na podatek odroczony)	0	0
Zwiększenie/(zmniejszenie) stanu rezerw krótkoterminowych	0	179
(Zwiększenie)/zmniejszenie stanu należności z tytułu dostaw i usług	59	709
(Zwiększenie)/zmniejszenie stanu należności z zasądzonych kosztów procesu	-527	-55
(Zwiększenie)/zmniejszenie stanu należności pozostałych (bez należności z tytułu sprzedaży rzeczowych aktywów trwałych oraz wartości niematerialnych)	-10 950	-9 833
(Zwiększenia)/zmniejszenia związane ze stanem nabytych wierzytelności wraz ze zmianą stanu kapitału z aktualizacji wyceny zakupionych wierzytelności	-693	6 140
(Zwiększenia)/zmniejszenia związane ze stanem lokat nienotowanych na aktywnym rynku	0	0
Zwiększenie/(zmniejszenie) stanu zobowiązań z tytułu dostaw i usług	-1 936	-706
Zwiększenie/(zmniejszenie) stanu zobowiązań pozostałych (bez zobowiązań z tytułu nabycia rzeczowych aktywów trwałych i wartości niematerialnych oraz z tytułu wypłaty dywidendy)	10 783	120
(Zwiększenie)/zmniejszenie stanu długoterminowych rozliczeń międzyokresowych	0	143
(Zwiększenie)/zmniejszenie stanu krótkoterminowych rozliczeń międzyokresowych	588	3 461
(Zapłacony) zwrócony podatek dochodowy	-66	-74
Inne korekty	15	642
Przeplýwy pieniężne netto z działalności operacyjnej	8 101	4 665

PRZEPIŁY ŚRODKÓW PIENIĘŻNYCH Z DZIAŁALNOŚCI INWESTYCYJNEJ

Wpływy	285	938
Wpływy ze zbycia rzeczowych aktywów trwałych oraz wartości niematerialnych	0	0
Wpływy z udziałów w zyskach	0	0
Wpływy ze sprzedaży papierów wartościowych	0	0
Odsetki otrzymane	285	938
Splaty pożyczek krótkoterminowych	0	0
Inne wpływy inwestycyjne	0	0
Wydatki	825	20 003
Wydatki na nabycie rzeczowych aktywów trwałych oraz wartości niematerialnych	825	2
Wydatki na nabycie papierów wartościowych	0	20 001
Udzielenie pożyczek krótkoterminowych	0	0
Inne wydatki inwestycyjne	0	0
Przeptywy pieniężne netto z działalności inwestycyjnej	-540	-19 065

PRZEPIŁY ŚRODKÓW PIENIĘŻNYCH Z DZIAŁALNOŚCI FINANSOWEJ

Wpływy	0	119 055
Wpływy netto z emisji akcji	0	45 788
Emisja obligacji netto	0	73 125
Kredyty i pożyczki	0	0
Inne wpływy finansowe	0	143
Wydatki	16 655	7 223
Dywidendy i wypłaty na rzecz właścicieli	0	0
Wykup obligacji	0	6 750
Splata kredytów i pożyczek	7 500	0
Płatności zobowiązań z tytułu leasingu finansowego	252	49
Odsetki zapłacone	8 903	424
Inne wydatki finansowe	0	0
Przeptywy pieniężne netto z działalności finansowej	-16 655	111 833
Przeptywy pieniężne netto razem:	-9 094	97 356
Bilansowa zmiana stanu środków pieniężnych i ich ekwiwalentów, w tym:	-9 094	97 356
Środki pieniężne na początek okresu	41 895	1 927
Środki pieniężne na koniec okresu	32 801	99 283

SKONSOLIDOWANE ZESTAWIENIE ZMIAN W KAPITALE WŁASNYM

ZA OKRES OD 01.04.2012 DO 30.06.2012	KAPITAŁ PODSTA- WOWY	KAPITAŁ ZAPASOWY (AGIO)	KAPITAŁ Z AKTU- ALIZACJI AKTYWÓW FINAN- SOWYCH DOSTĘP- NYCH DO SPRZEDAŻY	ZYSK NETTO BIEŻĄCEGO OKRESU	ZYSK (STRATA) Z LAT UBIEGLYCH	KAPITAŁ ZAPASOWY UTWOR- ZONY Z ZYSKU	KAPITAŁ WŁASNY PRZYPA- DAJĄCY UDZIAŁOM NIEKON- TROLUJA- CYM	KAPITAŁ WŁASNY RAZEM
Bilans otwarcia	12 937	101 551	445 659	0	21 280	6 513	326	588 265
- korekty błędów	0	0	0	0	0	0	0	0
- zmiana polityki rachunkowości	0	0	0	0	0	0	0	0
Bilans otwarcia po korektach	12 937	101 551	445 659	0	21 280	6 513	326	588 265
Zmniejszenia / zwiększenia z podziału zysku	0	0	0	0	216	0	-216	0
w tym: dywidenda	0	0	0	0	0	0	0	0
Wynik netto	0	0	0	3 350	0	0	38	3 388
Pokrycie straty z lat ubiegłych	0	0	0	0	0	0	0	0
Podział zysku z lat ubiegłych	0	0	0	0	0	0	0	0
Emisja akcji	0	0	0	0	0	0	0	0
Koszty emisji akcji	0	0	0	0	0	0	0	0
Aktualizacja wartości godziwej instrumentów finansowych	0	0	-41 643	0	0	0	0	-41 643
Zmiana struktury w grupie kapitałowej (nabycia/zbycia)	0	0	0	0	0	0	0	0
Razem zmiany w okresie	0	0	-41 643	3 350	216	0	-178	-38 255
Bilans zamknięcia	12 937	101 551	404 016	3 350	21 496	6 513	148	550 011

ZA OKRES OD 01.04.2011 DO 31.03.2012 (DANE PORÓWNAWCZE)	KAPITAŁ PODSTA- WOWY	KAPITAŁ ZAPASOWY (AGIO)	KAPITAŁ PRZENO- SZENIA AKTYWÓW FINAN- SOWYCH DOSTĘP- NYCH DO SPRZEDAŻY	ZYSK NETTO BIEŻĄCEGO OKRESU	ZYSK (STRATA) Z LAT UBIEGLYCH	KAPITAŁ ZAPASOWY UTWOR- ZONY Z ZYSKU	KAPITAŁ WŁASNY PRZYPA- DAJĄCY UDZIAŁOM NIEKON- TROLUJA- CYM	KAPITAŁ WŁASNY RAZEM
Bilans otwarcia	9 169	59 588	130 926	0	8 197	5 407	216	213 503
- korekty błędów	0	0	0	0	0	0	0	0
- zmiana polityki rachunkowości	0	0	0	0	0	0	0	0
Bilans otwarcia po korektach	9 169	59 588	130 926	0	8 197	5 407	216	213 503
Zmniejszenia / zwiększenia z podziału zysku	0	0	0	0	-5 378	1 106	-156	-4 428
w tym: dywidenda gotówkowa	0	0	0	0	-4 426	0	0	-4 426
Wynik netto	0	0	0	18 461	0	0	265	18 726
Pokrycie straty z lat ubiegłych	0	0	0	0	0	0	0	0
Podział zysku z lat ubiegłych	0	0	0	0	0	0	0	0
Emisja akcji	3 768	43 333	0	0	0	0	0	47 100
Koszty emisji akcji	0	-1 369	0	0	0	0	0	-1 369
Aktualizacja wartości godziwej instrumentów finansowych	0	0	314 732	0	0	0	0	314 732
Zmiana struktury w grupie kapitałowej (nabycia/zbycia)	0	0	0	0	0	0	0	0
Razem zmiany w okresie	3 768	41 964	314 732	18 461	-5 378	1 106	110	374 762
Bilans zamknięcia	12 937	101 551	445 659	18 461	2 819	6 513	326	588 265

DODATKOWE INFORMACJE DO ŚRÓDROCZNEGO SKONSOLIDOWANEGO SPRAWOZDANIA FINANSOWEGO

I. Podstawa prawna działalności Grupy Kapitałowej Kredyt Inkaso S.A.

Jednostką dominującą Grupy Kapitałowej Kredyt Inkaso S.A. („Grupa Kapitałowa”, „Grupa”) jest Kredyt Inkaso S.A. („Spółka”, „Jednostka Dominująca”) z siedzibą w Warszawie przy ul. Domaniewskiej 39A.

Kredyt Inkaso S.A. została zarejestrowana w Rejestrze Przedsiębiorców Krajowego Rejestru Sądowego pod numerem KRS 0000270672, na podstawie postanowienia Sądu Rejonowego w Lublinie XI Wydział Gospodarczy Krajowego Rejestru Sądowego z dnia 28 grudnia 2006 roku.

Spółka powstała w wyniku przekształcenia spółki Dom Obrótu Wierzytelnościami Kredyt Inkaso sp. z o.o. sp. komandytowa w spółkę akcyjną. Spółka Dom Obrótu Wierzytelnościami

Kredyt Inkaso sp. z o.o. sp. k. została zarejestrowana w Rejestrze Przedsiębiorców Krajowego Rejestru Sądowego pod numerem KRS 0000007605, na podstawie postanowienia Sądu Rejonowego w Lublinie XI Wydział Gospodarczy Krajowego Rejestru Sądowego z dnia 19 kwietnia 2001 roku.

Wykaz jednostek objętych konsolidacją metodą pełną oraz zmiany w strukturze Grupy zostały przedstawione w punkcie VII.

Spółka od 2007 roku notowana jest na GPW. Działa na rynku usług finansowych, specjalizuje się w inwestowaniu w portfele wierzytelności z sektora telekomunikacyjnego i bankowego.

II. Oświadczenie o zgodności oraz format sprawozdania finansowego.

Podstawa sporządzenia i format sprawozdania finansowego

Niniejsze Skrócone Śródroczne Skonsolidowane Sprawozdanie Finansowe Grupy Kapitałowej Kredyt Inkaso S.A. („sprawozdanie finansowe”) sporządzone zostało zgodnie z Międzynarodowymi Standardami Sprawozdawczości Finansowej (dalej „MSSF”), zatwierdzonymi przez Unię Europejską, obowiązującymi na dzień 30 czerwca 2012 roku oraz w zakresie wymaganym przez Rozporządzenie Ministra Finansów z dnia 19 lutego 2009 roku w sprawie informacji bieżących i okresowych przekazywanych przez emitentów papierów wartościowych oraz warunków uznawania za równoważne informacji wymaganych przepisami prawa państwa niebędącego państwem członkowskim (Dz. U. Nr 33, poz. 259 z późniejszymi zmianami i obejmuje okres od 1 kwietnia 2012 roku do 30 czerwca 2012 roku i okres porównywalny od 1 kwietnia 2011 roku do 30 czerwca 2011 roku. Walutą funkcjonalną Jednostki Dominującej i wszystkich jednostek zależnych oraz walutą prezentacji niniejszego sprawozdania finansowego jest złoty polski (PLN), a wszystkie kwoty wyrażone są w tysiącach złotych polskich (o ile nie wskazano inaczej).

Sprawozdanie finansowe zostało sporządzone przy założeniu kontynuowania działalności gospodarczej przez spółki Grupy

w dającej się przewidzieć przyszłości. Na Dzień Zatwierdzenia niniejszego sprawozdania finansowego do publikacji nie istnieją okoliczności wskazujące na zagrożenie kontynuowania działalności przez jednostki wchodzące w skład Grupy. Grupa Kapitałowa nazwała „skonsolidowane sprawozdanie z sytuacji finansowej” „skonsolidowanym bilansem”.

Przyjęte zasady rachunkowości oraz zmiany

Niniejsze Skrócone Kwartałne Sprawozdanie Finansowe zostało sporządzone zgodnie z zasadami rachunkowości opisanymi w rocznym skonsolidowanym sprawozdaniu finansowym Grupy Kapitałowej Kredyt Inkaso S.A. za okres zakończony 31 marca 2012 roku. Zmiany MSSF, które weszły w życie od 1 kwietnia 2011 roku nie mają wpływu na bieżące i uprzednio wykazane skonsolidowane wyniki finansowe oraz wartości skonsolidowanych kapitałów własnych.

Grupa zamierza przyjąć opublikowane, lecz nie obowiązujące do dnia publikacji niniejszego śródrocznego skróconego skonsolidowanego sprawozdania finansowego zmiany MSSF, zgodnie z datą ich wejścia w życie.

Oszacowanie wpływu tych zmian na przyszłe skonsolidowane sprawozdanie finansowe Grupy jest przedmiotem prowadzonych analiz.

III. Komentarz objaśniający, dotyczący sezonowości, lub cykliczności działalności w okresie śródrocznym.

Działalność Grupy Kapitałowej nie cechuje się sezonowością. Działalność Grupy polega na dochodzeniu zapłaty wierzytelności, głównie na drodze prawnej. Powyższy model biznesu generuje przychody w stosunkowo krótkim okresie po zakupie pakietu wierzytelności, później długoterminowo w trakcie wykonywania

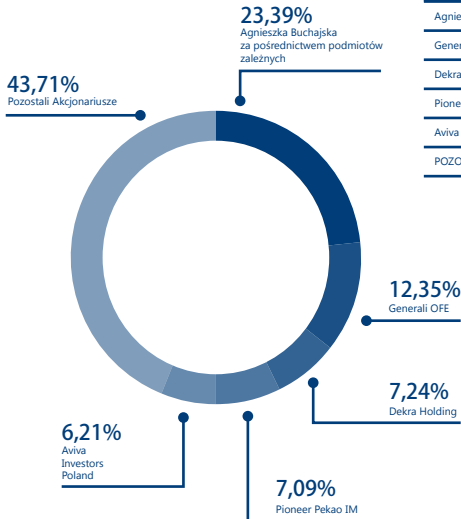
procedur prawnych dochodzenia należności (głównie postępowanie komornicze), także w wyniku ich uznawania po okresach przerwy. Jednocześnie koszty kumulowane są przede wszystkim w początkowej fazie obsługi nabytych pakietów (przede wszystkim sądowe i wszczęcia postępowania komorniczego).

IV. Stanowisko Zarządu odnośnie do możliwości zrealizowania wcześniej publikowanych prognoz wyników na dany rok, w świetle wyników zaprezentowanych w raporcie kwartalnym w stosunku do wyników prognozowanych.

Na Dzień Zatwierdzenia niniejszego Skróconego Kwartałnego Sprawozdania Finansowego nie publikowaliśmy prognoz wyników na rok obrotowy 2012/2013.

V. Akcjonariusze posiadający bezpośrednio, lub pośrednio przez podmioty zależne co najmniej 5 % ogólnej liczby głosów na walnym zgromadzeniu emitenta na dzień przekazania raportu kwartalnego.

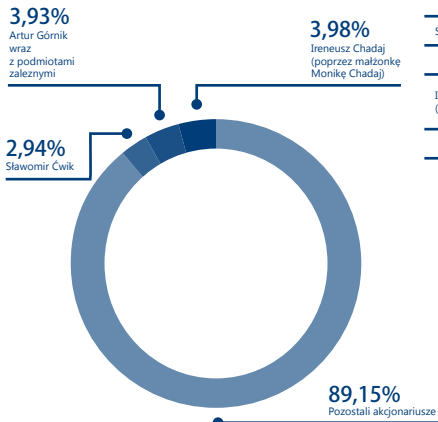
■ % głosów na WZA



AKCJONARIUSZ	IŁOŚĆ AKCJI	% GŁOSÓW NA WZ
Agnieszka Buchajska za pośrednictwem podmiotów zależnych	3 026 419	23,39%
Generali Otwarty Fundusz Emerytalny	1 597 317	12,35%
Dekra Holdings Limited	936 999	7,24%
Pioneer Pekao Investment Management S.A	917 821	7,09%
Aviva Investors Poland SA	803 000	6,21%
POZOSTALI AKCJONARIUSZE	5 654 953	43,71%

VI. Zestawienie stanu posiadania akcji emitenta, lub uprawnień do nich (opcji) przez osoby zarządzające i nadzorujące emitenta na dzień przekazania raportu kwartalnego, wraz ze wskazaniem zmian w obrębie posiadania, w okresie od przekazania poprzedniego raportu kwartalnego, odrębnie dla każdej z osób.

■ % głosów na WZA



AKCJONARIUSZ			
ARTUR GÓRNIK	stan posiadania akcji:	508 146 (3,93% głosów na WZA)	
	stan posiadania opcji na akcje:		nie posiada
Sławomir Cwik	stan posiadania akcji:	379 881 (2,94% głosów na WZA)	
	stan posiadania opcji na akcje:		nie posiada
IRENEUSZ CHADAJ (POPRZEZ MAŁŻONKĘ)	stan posiadania akcji:	515 515 (3,98% głosów na WZA)	
	stan posiadania opcji na akcje:		nie posiada

VII. Opis organizacji grupy kapitałowej emitenta.

Grupa Kapitałowa obejmuje Kredyt Inkaso S.A. jako Jednostkę Dominującą oraz jednostki zlokalizowane na terenie Polski i Luksemburga.

Na dzień 30 czerwca 2012 roku Grupę Kapitałową Kredyt Inkaso S.A. tworzą następujące podmioty:

- Kredyt Inkaso S.A., z siedzibą w Warszawie, ul. Domaniewska 39A, 02-672 Warszawa, podmiot dominujący,

- Kredyt Inkaso Portfolio Investments (Luxembourg) Société Anonyme (S.A.), z siedzibą w Luksemburgu („Kredyt Inkaso Luksemburg”), L-2557 Luksembourg, 18, rue Robert Stumper, występujący jako podmiot zależny,

- Kredyt Inkaso I Niestandaryzowany Sekurytyzacyjny Fundusz Inwestycyjny Zamknięty, z siedzibą w Warszawie, („Kredyt Inkaso I NSFIZ”), ul. Rodziny Hiszpańskich 1, 02-685 Warszawa,

występujący jako podmiot zależny,

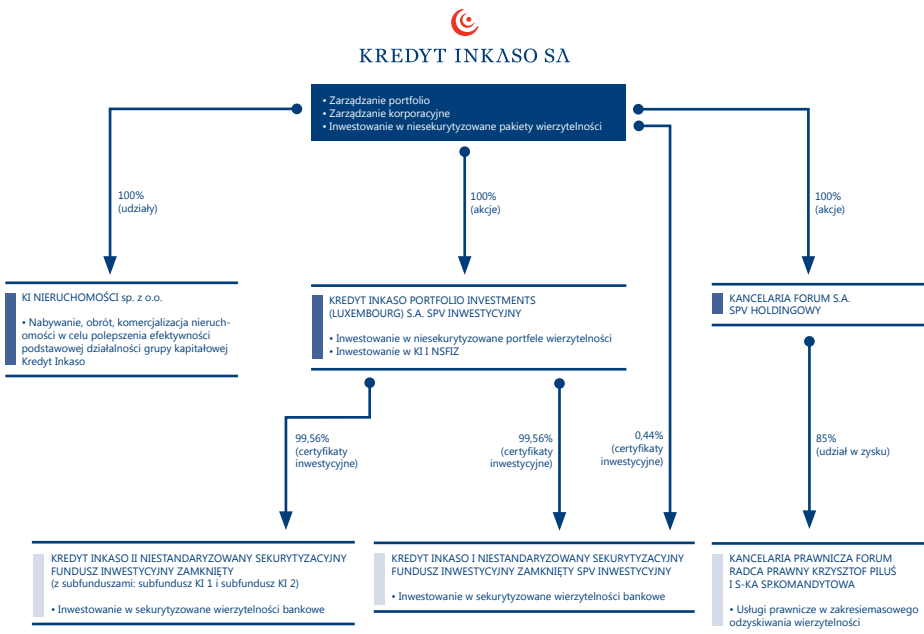
- Kredyt Inkaso II Niestandaryzowany Sekurytyzacyjny Fundusz Inwestycyjny Zamknięty, z siedzibą w Warszawie, („Kredyt Inkaso II NSFIZ”), ul. Rodziny Hiszpańskich 1, 02-685 Warszawa, występujący jako podmiot zależny,

- Kancelaria Forum S.A., z siedzibą w Zamościu, ul. Okrzei 32, 22-400 Zamość, występujący jako podmiot zależny,

- Kancelaria Prawnicza FORUM radca prawny Krzysztof Piliś i spółka spółka komandytowa, z siedzibą w Warszawie, („KP Forum”), ul. Domaniewska 39A, 02-672 Warszawa, występujący jako podmiot zależny,

- KI Nieruchomości Sp. z o.o. z siedzibą w Warszawie, ul. Domaniewska 39A, 02-672 Warszawa, występujący jako podmiot zależny.

■ Graficzne przedstawienie struktury organizacyjnej Grupy Kapitałowej Kredyt Inkaso S.A.:



Śródrocznym Skonsolidowanym Sprawozdaniem Finansowym Grupy Kapitałowej Kredyt Inkaso S.A. została objęta Jednostka Dominująca oraz sześć spółek zależnych:

NAZWA SPÓŁKI ZALEŻNEJ	METODA KONSOLIDACJI	WTYS. PLN		WTYS. EUR	
		31.12.2012	31.03.2011	31.12.2012	31.03.2011
Kredyt Inkaso Portfolio Investments (Luxembourg) Société Anonyme (S.A.)	pełna	100%	100%	100%	100%
Kredyt Inkaso I Niestandaryzowany Sekurytyzacyjny Fundusz Inwestycyjny Zamknięty	pełna	100%	100%	100%	100%
Kredyt Inkaso II Niestandaryzowany Sekurytyzacyjny Fundusz Inwestycyjny Zamknięty	pełna	100%	0%	100%	0%
Kancelaria Forum S.A.	pełna	100%	100%	100%	100%
Kancelaria Prawnicza FORUM radca prawny Krzysztof Piliś i spółka spółka komandytowa	pełna	85%	85%	85%	85%
KI Nieruchomości Sp. z o.o.	pełna	100%	100%	100%	100%

W okresie od 1 kwietnia 2012 roku do 30 czerwca 2012 roku nie było zmian w strukturze Grupy Kapitałowej.

Czas trwania Jednostki Dominującej oraz wchodzących w skład Grupy Kapitałowej jednostek objętych konsolidacją jest nieoznaczony.

Podstawowym przedmiotem działalności Jednostki Dominującej oraz jej spółek zależnych jest obrót pakietami wierzycielności na rynku krajowym oraz działalność prawnicza.

Przedmiotem działalności Jednostki Dominującej, według zapisów z jej statutu, stanowi:

- a. pozostała finansowa działalność usługowa, gdzie indziej niesklasyfikowana, z wyłączeniem ubezpieczeń i funduszy emerytalnych – w PKD 64.99.Z;
- b. leasing finansowy – w PKD 64.91.Z;
- c. pozostałe formy udzielania kredytów – w PKD 64.92.Z;
- d. pozostała działalność wspomagająca usługi finansowe, z wyłączeniem ubezpieczeń i funduszy emerytalnych – w PKD 66.19.Z;

e. realizacja projektów budowlanych związanych ze wnoszeniem budynków – w PKD 41.10.Z;

f. kupno i sprzedaż nieruchomości na własny rachunek – w PKD 68.10.Z;

g. wynajem i zarządzanie nieruchomościami własnymi lub dzierżawionymi – w PKD 68.20.Z;

h. działalność prawnicza, – w PKD 69.10.Z;

i. pozostałe doradztwo w zakresie prowadzenia działalności gospodarczej i zarządzania – w PKD 70.22.Z;

j. wykonywanie fotokopii, przygotowywanie dokumentów i pozostała specjalistyczna wspomagająca prowadzenie biura – w PKD 82.19.Z;

k. działalność świadczona przez agencje inkasa i biura kredytowe – w PKD 82.91.Z;

l. działalność centrów telefonicznych (call center) – w PKD 82.20.Z;

m. pozostałe pozaszkolne formy edukacji, gdzie indziej niesklasyfikowane – w PKD 85.59.

VIII. Rodzaj oraz kwoty pozycji wpływających na aktywa, zobowiązania, kapitał, wynik finansowy netto lub przepływy środków pieniężnych, które są nietypowe ze względu na ich rodzaj, wielkość lub wywierany wpływ.

Nie wystąpiły zdarzenia i kwoty nietypowe.

IX. Rodzaj oraz kwoty zmian wartości szacunkowych w okresie sprawozdawczym.

a. aktywa z tytułu odroczonego podatku dochodowego

Stan na początek okresu	Zwiększenia	Zmniejszenia	Stan na koniec okresu
1 754	0	332	1 422

b. rezerwy z tytułu odroczonego podatku dochodowego

Stan na początek okresu	Zwiększenia	Zmniejszenia	Stan na koniec okresu
2 122	729	383	2 468

a) odpisy aktualizujące wartość należności

Stan na początek okresu	Zwiększenia	Zmniejszenia	Stan na koniec okresu
5 553	295	32	5 816

b) rezerwy na zobowiązania

Stan na początek okresu	Zwiększenia	Zmniejszenia	Stan na koniec okresu
195	0	0	195

X. Emisje, wykup i spłaty dłużnych i kapitałowych papierów wartościowych.

W okresie sprawozdawczym regularnie wypłaciliśmy odsetki dla posiadaczy obligacji serii P, S02, S03, S04 oraz S05. Łączna kwota wypłaconych odsetek wyniosła 8 712 tys. PLN.

W okresie sprawozdawczym nie miała miejsca emisja nowych serii obligacji.

XI. Wypłacone dywidendy (łącznie lub w przeliczeniu na jedną akcję), z podziałem na akcje zwykłe i pozostałe akcje.

W dniu 9 lipca 2012 roku Zwyczajne Walne Zgromadzenie podjęło uchwałę Nr 6/2012 dotyczącą podziału zysku Spółki za rok obrotowy rozpoczynający się 1 kwietnia 2011 roku i kończący się 31 marca 2012 roku w kwocie 6 368 768,72 PLN w ten sposób, że:

- 100% zysku Spółki tj. kwotę 6 368 768,72 przeliczoną na kapitał zapasowy.

wysokości od osiągniętych wyników finansowych i potrzeb kapitałowych związanych z zakupem kolejnych pakietów wierzytelności oraz innymi strategicznymi inwestycjami.

Zarząd wyraża przekonanie, iż w kolejnych latach będzie możliwe dokonywanie wypłaty dywidendy pieniężnej co najmniej na poziomie 1/5 osiąganego zysku. Zarząd zakłada także wypłatę pozostałej części zysku netto jako dywidendy w postaci akcji Spółki.

Polityka Spółki w zakresie dywidendy zakłada uzależnienie jej

XII. Istotne zdarzenia następujące po zakończeniu okresu śródrocznego, które nie zostały odzwierciedlone w sprawozdaniu finansowym za dany okres śródroczny.

Walne Zgromadzenie z dnia 9 lipca 2012 r. upoważniło Zarząd Spółki do nabycia nie więcej niż 2 587 301 akcji własnych, które uprawniają do wykonywania nie więcej niż 20% praw głosu na dzień podjęcia Uchwały w ramach Programu Skupu akcji własnych. Całkowita wysokość środków przeznaczonych na realizację Programu nie może być większa niż 6 368 768,72 zł. Kwota ta obejmuje cenę za nabywane Akcje Własne oraz koszty realizacji Programu, w tym nabywania Akcji Własnych.

Jednocześnie Walne Zgromadzenie w celu sfinansowania realizacji Programu stworzyło specjalny kapitał rezerwowy „Kapitał rezerwowo na nabycie Akcji Własnych” w wysokości 6 368 768,72 zł. Utworzenie Kapitału Rezerwowego nastąpiło poprzez wydzielenie kwoty 6 368 768,72 zł ze środków zgromadzonych w kapitale zapasowym, pochodzącym z zysków wypracowanych przez Spółkę, które mogły być przeznaczone do podziału tj. z kwoty zysku za rok obrotowy 2011/2012.

XIII. Zmiany zobowiązań warunkowych, lub aktywów warunkowych, które nastąpiły od czasu zakończenia ostatniego roku obrotowego.

W okresie od 31 marca 2012 roku do 30 czerwca 2012 roku otrzymaliśmy zwrot kwot dofinansowania wynikających z umowy nr 05.09-UDA-RPLU.01.03.00-06-157/09 zawartej w dniu 22 kwietnia 2010 roku pomiędzy Spółką a Województwem Lubelskim (Lubelską Agencją Wspierania Przedsiębiorczości z siedzibą ul. Graniczna 4, 20-010 Lublin-Instytucją Pośredniczącą II stopnia) na realizację projektu: „Wywołanie efektu synergii działań w wyniku jednoczesnej implementacji trzech innowacyjnych systemów informatycznych: Zabezpieczeń Informatycznych, Rozpoznawania Treści Dokumentów, Finansowo-Księgowego oraz z umowy nr 02.10-UDA-RPLU.01.07.00-06-013/10 zawartej

w dniu 21 grudnia 2010 roku pomiędzy Spółką a Województwem Lubelskim (Lubelską Agencją Wspierania Przedsiębiorczości z siedzibą ul. Graniczna 4, 20-010 Lublin-Instytucją Pośredniczącą II stopnia) na realizację projektu: „Poprawa konkurencyjności firmy Kredyt Inkaso poprzez wdrożenie innowacyjnego systemu zarządzania wydajnością”. Zgodnie z umowami Spółka otrzymała dofinansowanie w formie dotacji rozwojowej w kwocie odpowiednio 345 672,19 złotych, co stanowi 60% całkowitej wartości projektu oraz w kwocie 249 368,00 złotych, co stanowi 50% całkowitej wartości projektu.

XIV. Postępowania toczące się przed sądem, organem właściwym dla postępowania arbitrażowego, lub organem administracji publicznej, z uwzględnieniem informacji w zakresie:

Postępowania sądowe i egzekucyjne

Model biznesu Kredyt Inkaso S.A. zakłada zakupy pakietów wierzytelności z usług powszechnych (po kilka lub kilkanaście tysięcy wierzytelności w pakiecie) oraz dochodzenie ich zapłaty na drodze sądowej.

Stąd też naturalnym dla naszej działalności jest prowadzenie wielkiej liczby spraw sądowych i przed organami egzekucyjnymi. Jednakże ze względu na stosunkowo niewielkie wielkości długów nie istnieje ryzyko koncentracji (jednego lub kilku zych długów tj. o charakterystyce znacząco gorszej od kalkulanowej).

Na dzień 16.08.2012 w ramach prowadzonej działalności Kredyt Inkaso S.A. był m.in. stroną w ponad 15 tysiącach postępowań przed sądami o łącznej wartości przedmiotu sporu około 107 milionów złotych i ponad 113 tysiącach postępowań egzekucyjnych o łącznej wartości blisko 500 milionów zł.

Postępowania podatkowe

W okresie objętym sprawozdaniem w Spółce nie były prowadzone postępowania kontrolne ani kontrole podatkowe.

XV. Informacje o zawarciu przez emitenta jednej lub wielu transakcji z podmiotami powiązаныmi, jeżeli są one istotne i zostały zawarte na innych warunkach niż rynkowe.

Nie wystąpiły transakcje z podmiotami powiązаныmi, które byłyby zawarte na warunkach innych niż rynkowe.

XVI. Informacje o udzieleniu przez emitenta poręczenia kredytu, lub pożyczki, lub udzieleniu gwarancji.

Nie wystąpiły.

XVII. Inne informacje, które zdaniem emitenta są istotne dla oceny jego sytuacji kadrowej, majątkowej, finansowej, wyniku finansowego i ich zmian, oraz informacje, które są istotne dla oceny możliwości realizacji zobowiązań przez Emitenta.

Od dnia 1 maja 2012 roku, na podstawie uchwały Rady Nadzorczej Kredyt Inkaso S.A. z dnia 23 stycznia 2012 roku, funkcję Wiceprezesa Zarządu zaczął pełnić Pan Paweł Robert

Szewczyk. W wyniku tego skład Zarządu spółki uległ rozszerzeniu do trzech osób.

XVIII. Wskazanie czynników, które w ocenie emitenta będą miały wpływ na osiągnięcie przez niego wyniki w perspektywie co najmniej kolejnego kwartału.

Oceniamy, że poniższe czynniki będą miały istotny wpływ na nasze wyniki w najbliższym kwartale oraz w perspektywie krótkoterminowej:

W poprzednim roku obrotowym zainwestowaliśmy znaczne środki w pakiety wierzytelności, kupując je od banków oraz od operatorów telekomunikacyjnych. Powiększenie portfela wierzytelności zwiększy osiągnięte przez Spółkę przychody.

XIX. Informacje na temat segmentu.

Działalność operacyjna Grupy jest alokowana do:

- segmentu obrotu wierzytelnościami, który obejmuje hurtowy obrót wierzytelnościami z tytułu usług powszechnych,
- segmentu działalności prawniczej, który obejmuje reprezentowanie spółek Grupy w postępowaniu sądowym i egzekucyjnym oraz świadczenie usług podmiotom zewnętrznym

w zakresie doradztwa prawnego i zastępstwa procesowego w sprawach cywilnych i gospodarczych,

- funkcji korporacyjnych (FK), stanowiących pozycję uzgodnieniową i obejmujących działalność związaną z zarządzaniem i administracją i innymi funkcjami wsparcia oraz pozostałą działalność nieprzypisaną do wyodrębnionych segmentów.

■ Alokację spółek Grupy Kapitałowej Kredyt Inkaso S.A. do segmentów operacyjnych przedstawia poniższa tabela.

NAZWA SPÓŁKI	SEGMENT OPERACYJNY
Kredyt Inkaso S.A.	obróć wierzytelnościami, FK
Kredyt Inkaso Portfolio Investments (Luxembourg) Société Anonyme (S.A.)	obróć wierzytelnościami
Kredyt Inkaso I Niestandaryzowany Sekurytyzacyjny Fundusz Inwestycyjny Zamknięty	obróć wierzytelnościami
Kredyt Inkaso II Niestandaryzowany Sekurytyzacyjny Fundusz Inwestycyjny Zamknięty	obróć wierzytelnościami
Kancelaria Forum S.A.	FK
Kancelaria Prawnicza FORUM radca prawny Krzysztof Piliś i spółka spółka komandytowa	działalność prawnicza
KI Nieruchomości Sp. z o.o.	FK

■ Segmenty operacyjne - za okres od 01.04.2012 do 30.06.2012 roku

WYSZCZEGÓLNIENIE	SEGMENT OBROTU WIERZYTELNOŚCIAMI	SEGMENT USŁUG PRAWNICZYCH	FUNKCJE KORPORACYJNE	WYŁĄCZENIA KONSOLIDACYJNE	OGÓŁEM
<i>Wyniki finansowe segmentów operacyjnych za okres od 01.04.2012 do 30.06.2012 roku</i>					
Sprzedaż na zewnątrz	26 837	76	132	0	27 045
Sprzedaż między segmentami	0	1 245	95	-1 340	0
Przychody ogółem	26 837	1 321	227	-1 340	27 045
Koszty operacyjne ogółem	13 788	1 064	1 788	-1 340	15 300
Pozostałe przychody operacyjne	0	0	104	0	104
Pozostałe koszty operacyjne	360	0	7	0	367
Wynik segmentu	12 689	257	-1 464	0	11 482
Przychody finansowe	0	0	0	0	44
Koszty finansowe	0	0	0	0	7 402
Zysk przed opodatkowaniem	0	0	0	0	4 124
Podatek dochodowy	0	0	0	0	736
Zysk netto	0	0	0	0	3 388

WYSZCZEGÓLNIENIE	SEGMENT OBROTU WIERZYTELNOŚCIAMI	SEGMENT USŁUG PRAWNICZYCH	FUNKCJE KORPORACYJNE	WYŁĄCZENIA KONSOLIDACYJNE	OGÓŁEM
<i>Inne informacje dotyczące rachunku zysków i strat</i>					
Amortyzacja	209	17	232	0	458
<i>Pozostałe informacje dotyczące segmentów operacyjnych za okres od 01.04.2012 do 30.06.2012 roku</i>					
Aktywa segmentu sprawozdawczego	799 513	6 966	43 336	-476	849 339
Zobowiązania segmentu sprawozdawczego	698 006	228	151 581	-476	849 339
Zwiększenia aktywów trwałych	259	90	288	0	637

Do segmentów sprawozdawczych przyporządkowuje się wszystkie aktywa, z wyjątkiem aktywów finansowych oraz aktywów podatkowych (bieżących i odroczonego). Wartość firmy przyporządkowano do segmentów sprawozdawczych. Aktywa użytkowane wspólnie przez segmenty sprawozdawcze przydziela się na podstawie przychodów generowanych przez poszczególne segmenty sprawozdawcze.

Do segmentów sprawozdawczych przyporządkowuje się wszystkie zobowiązania, z wyjątkiem zobowiązań podatkowych (bieżących i odroczonego). Zobowiązania przypisane do różnych segmentów sprawozdawczych przydziela się proporcjonalnie do wartości aktywów segmentów.

Grupa Kapitałowa generuje 100% swoich przychodów od klientów zewnętrznych w Polsce.

Grupa Kapitałowa
Kredyt Inkaso Spółka Akcyjna
w Warszawie

KWARTALNA INFORMACJA FINANSOWA

KREDYT INKASO S.A.

Warszawa, sierpień 2012

JEDNOSTKOWY BILANS

BILANS	30.06.2012	31.03.2012
AKTYWA	414 592	416 356
Aktywa trwałe	235 342	225 377
Rzeczowe aktywa trwałe	3 930	3 443
Nieruchomości inwestycyjne	0	0
Wartość firmy	0	0
Wartości niematerialne	1 436	1 522
Kapitałowe inwestycje długoterminowe	48 657	48 657
Pozostałe aktywa finansowe długoterminowe	179 897	170 001
Aktywa z tytułu odroczonego podatku dochodowego	1 422	1 754
Długoterminowe rozliczenia międzyokresowe	0	0
Aktywa obrotowe	179 250	190 979
Zapasy	0	0
Należności z tytułu dostaw i usług	160	180
Należności z tytułu podatku dochodowego	618	618
Należności z zasądzonych kosztów procesu	4 812	4 849
Należności pozostałe	15 284	14 783
Wierzytelności nabyte	93 294	92 805
Pozostałe aktywa finansowe krótkoterminowe	48 542	52 515
Środki pieniężne i ich ekwiwalenty	14 042	22 809
Inne inwestycje krótkoterminowe	0	0
Krótkoterminowe rozliczenia międzyokresowe	2 498	2 419
PASYWA	414 592	416 356
Kapitał własny	160 562	159 581
Kapitał podstawowy	12 937	12 937
Kapitał zapasowy (agio)	101 551	101 551
Kwoty otrzymane na przyszłą emisję akcji, udziałów	0	0
Akcje własne (wielkość ujemna)	0	0
Kapitał z aktualizacji wyceny - kapitał z przeszacowania aktywów finansowych dostępnych do sprzedaży	33 766	32 515
Zyski zatrzymane	12 308	12 578
Zysk (strata) netto bieżącego okresu	-270	6 369
Zyski (straty) lat poprzednich	6 369	0
Kapitał zapasowy utworzony z zysku	6 209	6 209
Kapitał rezerwowy utworzony z zysku	0	0
Niekontrolujące udziały	0	0
Zobowiązania długoterminowe	217 956	220 350
Rezerwy długoterminowe	0	0
Rezerwa na odroczonego podatek dochodowy	2 468	2 122
Wyemitowane obligacje	214 869	217 552
Kredyty i pożyczki	0	0
Zobowiązania z tytułu leasingu	619	677

	30.06.2012	31.03.2012
Zobowiązania krótkoterminowe	35 828	36 090
Rezerwy krótkoterminowe	179	179
Wyemitowane obligacje (wg zamortyzowanego kosztu)	32 830	31 892
Kredyty i pożyczki (wg zamortyzowanego kosztu)	0	0
Zobowiązania z tytułu podatku dochodowego	0	0
Zobowiązania z tytułu leasingu	601	446
Zobowiązania z tytułu dostaw i usług	747	2 267
Zobowiązania pozostałe	1 471	1 305
Rozliczenia międzyokresowe	246	335
Wartość księgowa	160 562	159 581
Liczba akcji zwykłych	12 937	12 937
Liczba akcji rozwodnionych	12 937	12 937
Wartość księgowa na jedną akcję (w zł)	12,41	12,34
Rozwodniona wartość księgowa na jedną akcję (w zł)	12,41	12,34

JEDNOSTKOWE SPRAWOZDANIE Z DOCHODÓW CAŁKOWITYCH

	1. KWARTAŁ OD 01.04.2012 DO 30.06.2012	1. KWARTAŁ (PORÓWNAWCZE) OD 01.04.2011 DO 30.06.2011
Przychody netto	6 189	9 059
Przychody z wierzytelności nabytych	5 898	8 682
Przychody z zasądzonych kosztów procesu	110	344
Przychody z usług prawnych	0	0
Inne przychody ze sprzedaży	181	33
Koszt własny przychodów	1 927	3 617
Koszty nabycia wierzytelności	1 809	3 239
Koszty procesu	98	358
Koszt własny usług prawnych	0	0
Koszty własne innych przychodów	20	19
Zysk (strata) brutto ze sprzedaży	4 262	5 442
Koszty sprzedaży	0	0
Koszty ogólnego zarządu	1 633	902
Pozostałe koszty działalności podstawowej	2 011	791
Zysk (strata) ze sprzedaży	618	3 749
Pozostałe przychody operacyjne	104	38
Pozostałe koszty operacyjne	77	160
Zysk (strata) z działalności operacyjnej	645	3 627
Przychody finansowe	6 393	1 399
Koszty finansowe	6 630	3 288
Zysk (strata) brutto przed opodatkowaniem	408	1 738
Podatek dochodowy	678	-150
Część bieżąca	0	178
Część odroczone	678	-328
Zysk (strata) netto	-270	1 888
Składniki innych całkowitych dochodów		
Aktywa finansowe dostępne do sprzedaży	1 251	-3 733
Wycena środków trwałych	0	0
Podatek dochodowy	0	0
Suma składników innych całkowitych dochodów	1 251	-3 733
Całkowite dochody ogółem	981	-1 845
Podstawowy i rozwodniony zysk (strata) na jedną akcję przypadające akcjonariuszom Kredyt Inkaso S.A.		
- podstawowy	-0,02	0,15
- rozwodniony	-0,02	0,15

JEDNOSTKOWE SPRAWOZDANIE Z PRZEPŁYWÓW PIENIĘŻNYCH

PRZEPŁYWY ŚRODKÓW PIENIĘŻNYCH Z DZIAŁALNOŚCI OPERACYJNEJ	OD 01.04.2012 DO 30.06.2012	OD 01.04.2011 DO 30.06.2011
Zysk (strata) przed opodatkowaniem	408	1 738
Korekty razem	-191	-244
Zyski (straty) udziału niekontrolującego	0	0
Amortyzacja	458	301
Zyski /(straty) z różnic kursowych	0	0
Odsetki i udziały w zyskach	470	-513
(Zysk)/strata na działalności inwestycyjnej	0	0
Zwiększenie/(zmniejszenie) stanu rezerw długoterminowych (z wył. rezerwy na podatek odroczony)	0	0
Zwiększenie/(zmniejszenie) stanu rezerw krótkoterminowych	0	0
(Zwiększenie)/zmniejszenie stanu należności z tytułu dostaw i usług	20	68
(Zwiększenie)/zmniejszenie stanu należności z zasądzonych kosztów procesu	38	-56
(Zwiększenie)/zmniejszenie stanu należności pozostałych (bez należności z tytułu sprzedaży rzeczowych aktywów trwałych oraz wartości niematerialnych)	-500	-380
(Zwiększenia)/zmniejszenia związane ze stanem nabytych wierzytelności wraz ze zmianą stanu kapitału z aktualizacji wyceny zakupionych wierzytelności	762	1 727
(Zwiększenia)/zmniejszenia związane ze stanem lokat nienotowanych na aktywnym rynku	0	0
Zwiększenie/(zmniejszenie) stanu zobowiązań z tytułu dostaw i usług	-1 521	-4 327
Zwiększenie/(zmniejszenie) stanu zobowiązań pozostałych (bez zobowiązań z tytułu nabycia rzeczowych aktywów trwałych i wartości niematerialnych oraz z tytułu wypłaty dywidendy)	170	-613
(Zwiększenie)/zmniejszenie stanu długoterminowych rozliczeń międzyokresowych	0	143
(Zwiększenie)/zmniejszenie stanu krótkoterminowych rozliczeń międzyokresowych	-79	3 458
(Zapłacony) zwrócony podatek dochodowy	0	-74
Inne korekty	-9	22
Przepływy pieniężne netto z działalności operacyjnej	217	1 494

PRZEPIŁY WYŚRODKÓW PIENIĘŻNYCH Z DZIAŁALNOŚCI INWESTYCYJNEJ

Wpływy	806	937
Wpływy ze zbycia rzeczowych aktywów trwałych oraz wartości niematerialnych	0	0
Wpływy z udziałów w zyskach	0	0
Wpływy ze sprzedaży papierów wartościowych	0	0
Odsetki otrzymane	806	937
Splaty pożyczek krótkoterminowych	0	0
Inne wpływy inwestycyjne	0	0
Wydatki	826	20 003
Wydatki na nabycie rzeczowych aktywów trwałych oraz wartości niematerialnych	826	2
Wydatki na nabycie papierów wartościowych	0	20 001
Udzielenie pożyczek krótkoterminowych	0	0
Inne wydatki inwestycyjne	0	0
Przeplwy pieniężne netto z działalności inwestycyjnej	-20	-19 066

PRZEPIŁY WYŚRODKÓW PIENIĘŻNYCH Z DZIAŁALNOŚCI FINANSOWEJ

Wpływy	0	119 055
Wpływy netto z emisji akcji	0	45 788
Emisja obligacji netto	0	73 125
Kredyty i pożyczki	0	0
Inne wpływy finansowe	0	143
Wydatki	8 964	7 223
Dywidendy i wypłaty na rzecz właścicieli	0	0
Wykup obligacji	0	6 750
Splata kredytów i pożyczek	0	0
Płatności zobowiązań z tytułu leasingu finansowego	252	49
Odsetki zapłacone	8 712	424
Inne wydatki finansowe	0	0
Przeplwy pieniężne netto z działalności finansowej	-8 964	111 833
Przeplwy pieniężne netto razem:	-8 767	94 261
Bilansowa zmiana stanu środków pieniężnych i ich ekwiwalentów, w tym:	-8 767	94 261
Środki pieniężne na początek okresu	22 809	113
Środki pieniężne na koniec okresu	14 042	94 374

ZESTAWIENIE ZMIAN W JEDNOSTKOWYM KAPITALE WŁASNYM

ZA OKRES OD 01.04.2012 DO 30.06.2012	KAPITAŁ PODSTA- WOWY	KAPITAŁ ZAPASOWY (AGIO)	KAPITAŁ Z PRZESZA- COWANIA AKTYWÓW FINAN- SOWYCH DOSTĘP- NYCH DO SPRZEDAŻY	ZYSK NETTO BIEŻĄCEGO OKRESU	ZYSK (STRATA) Z LAT UBIE- GŁYCH	KAPITAŁ ZAPASOWY UTWO- RZONY Z ZYSKU	KAPITAŁ REZERWO- WY UTWO- RZONY Z ZYSKU	KAPITAŁ WŁASNY RAZEM
Bilans otwarcia	12 937	101 551	32 515	0	6 369	6 209	0	159 581
- korekty błędów	0	0	0	0	0	0	0	0
- zmiana polityki rachunkowości	0	0	0	0	0	0	0	0
Bilans otwarcia po korektach	12 937	101 551	32 515	0	6 369	6 209	0	159 581
Zmniejszenia / zwiększenia z podziału zysku	0	0	0	0	0	0	0	0
w tym: dywidenda gotówkowa	0	0	0	0	0	0	0	0
Wynik netto	0	0	0	-270	0	0	0	-270
Pokrycie straty z lat ubiegłych	0	0	0	0	0	0	0	0
Podział zysku z lat ubiegłych	0	0	0	0	0	0	0	0
Emisja akcji	0	0	0	0	0	0	0	0
Koszty emisji akcji	0	0	0	0	0	0	0	0
Aktualizacja wartości godziwej instrumentów finansowych	0	0	1 251	0	0	0	0	1 251
Zmiana struktury w grupie kapitałowej (nabycia/zbycia)	0	0	0	0	0	0	0	0
Razem zmiany w okresie	0	0	1 251	-270	0	0	0	981
Bilans zamknięcia	12 937	101 551	33 766	-270	6 369	6 209	0	160 562

ZA OKRES OD 01.04.2011 DO 31.03.2012 (OKRES PORÓWNAWCZY)	KAPITAŁ PODSTA- WOWY	KAPITAŁ ZAPASOWY (AGIO)	KAPITAŁ Z PRZESZA- COWANIA AKTYWÓW FINAN- SOWYCH DOSTĘP- NYCH DO SPRZEDAŻY	ZYSK NETTO BIEŻĄCEGO OKRESU	ZYSK (STRATA) Z LAT UBIEGŁYCH	KAPITAŁ ZAPASOWY UTWO- RZONY Z ZYSKU	KAPITAŁ REZERWO- WY UTWO- RZONY Z ZYSKU	KAPITAŁ WŁASNY RAZEM
Bilans otwarcia	9 169	59 588	47 527	0	4 942	5 407	0	126 632
- korekty błędów	0	0	0	0	0	0	0	0
- zmiana polityki rachunkowości	0	0	0	0	0	0	0	0
Bilans otwarcia po korektach	9 169	59 588	47 527	0	4 942	5 407	0	126 632
Zmniejszenia / zwiększenia z podziału zysku	0	0	0	0	-4 942	802	0	-4 140
w tym: dywidenda gotówkowa	0	0	0	0	-4 140	0	0	-4 140
Wynik netto	0	0	0	6 369	0	0	0	6 369
Pokrycie straty z lat ubiegłych	0	0	0	0	0	0	0	0
Podział zysku z lat ubiegłych	0	0	0	0	0	0	0	0
Emisja akcji	3 768	43 333	0	0	0	0	0	47 100
Koszty emisji akcji	0	-1 369	0	0	0	0	0	-1 369
Aktualizacja wartości godziwej instrumentów finansowych	0	0	-15 012	0	0	0	0	-15 012
Zmiana struktury w grupie kapitałowej (nabycia/zbycia)	0	0	0	0	0	0	0	0
Razem zmiany w okresie	3 768	41 964	-15 012	6 369	-4 942	802	0	32 949
Bilans zamknięcia	12 937	101 551	32 515	6 369	0	6 209	0	159 581

ZATWIERDZENIE DO PUBLIKACJI

Zarząd Kredyt Inkaso S.A. zatwierdził do publikacji niniejsze Śródroczne Skrócone Skonsolidowane Sprawozdanie Finansowe Grupy Kapitałowej Kredyt Inkaso S.A. wraz z Kwartalną Informacją Finansową Kredyt Inkaso S.A. od 1 kwietnia 2012 roku do 30 czerwca 2012 roku, wraz z danymi porównawczymi, dnia 16 sierpnia 2012 roku („Dzień Zatwierdzenia”).

Prezes Zarządu

Artur Maksymilian Górnik



Wiceprezes Zarządu

Stawomir Ćwik



Wiceprezes Zarządu

Paweł Szewczyk



Podpis osoby odpowiedzialnej za sporządzenie sprawozdania finansowego:

Dyrektor Działu Rachunkowości,
Budżetowania i Raportowania Finansowego

Piotr Podłowski



Podpis osoby, której powierzono prowadzenie ksiąg rachunkowych:

Szef Zespołu Rachunkowości Grupy Kapitałowej

Agnieszka Chrzanowska



WWW.KREDYTINKASO.PL