



KREDYT INKASO

Grupa Kapitałowa Kredyt Inkaso S.A.

Śródroczne skrócone
skonsolidowane i jednostkowe
sprawozdanie finansowe za okres
9 miesięcy zakończony
dnia 31.12.2022 r.

Warszawa, 01.03.2023 r.



Śródroczne skrócone skonsolidowane i jednostkowe sprawozdanie finansowe za okres 9 miesięcy zakończony dnia 31.12.2022 r. (dane w tys. zł)

WYBRANE SKONSOLIDOWANE DANE FINANSOWE GRUPY KAPITAŁOWEJ	3
WYBRANE JEDNOSTKOWE DANE FINANSOWE SPÓŁKI	4
SKONSOLIDOWANE SPRAWOZDANIE Z ZYSKÓW LUB STRAT	5
SKONSOLIDOWANE SPRAWOZDANIE Z CAŁKOWITYCH DOCHODÓW	6
SKONSOLIDOWANE SPRAWOZDANIE Z SYTUACJI FINANSOWEJ	7
SKONSOLIDOWANE SPRAWOZDANIE Z PRZEPŁYWÓW PIENIĘŻNYCH	9
SKONSOLIDOWANE SPRAWOZDANIE ZE ZMIAN W KAPITALE WŁASNYM.....	10
NOTY OBJAŚNIAJĄCE DO ŚRÓDROCZNEGO SKRÓCONEGO SKONSOLIDOWANEGO SPRAWOZDANIA FINANSOWEGO.....	12
1. Informacje ogólne	12
2. Podstawa sporządzenia śródrocznego skróconego skonsolidowanego sprawozdania finansowego oraz zasady rachunkowości	15
3. Segmenty operacyjne	21
4. Przychody netto	23
5. Koszty działalności	24
6. Przychody i koszty finansowe	24
7. Podatek dochodowy	25
8. Pozostałe aktywa finansowe	26
9. Wierzytelności nabyte	26
10. Należności i pożyczki	27
11. Aktywa i rezerwy z tytułu odroczonego podatku dochodowego	27
12. Instrumenty finansowe	28
13. Kapitał własny	31
14. Kredyty, pożyczki, inne instrumenty dłużne	32
15. Nota objaśniająca do sprawozdania z przepływów pieniężnych	34
16. Zarządzanie ryzykiem finansowym	35
17. Pochodne instrumenty zabezpieczające	35
18. Zarządzanie kapitałem	36
19. Informacje o istotnych transakcjach z podmiotami powiązanymi	37
20. Zobowiązania warunkowe, gwarancje, poręczenia oraz zabezpieczenia na majątku Grupy Kapitałowej	38
21. Postępowania sądowe i egzekucyjne, podatkowe oraz pozostałe	40
22. Czynniki i zdarzenia, w tym o nietypowym charakterze, mające istotny wpływ na sprawozdanie finansowe	43
23. Inne informacje istotne dla oceny sytuacji kadrowej, majątkowej i finansowej	44
24. Istotne zdarzenia następujące po dniu bilansowym	45
ŚRÓDROCZNE SKRÓCONE JEDNOSTKOWE SPRAWOZDANIE FINANSOWE	46
JEDNOSTKOWE SPRAWOZDANIE Z ZYSKÓW LUB STRAT	47
JEDNOSTKOWE SPRAWOZDANIE Z CAŁKOWITYCH DOCHODÓW	48
JEDNOSTKOWE SPRAWOZDANIE Z SYTUACJI FINANSOWEJ	49
JEDNOSTKOWE SPRAWOZDANIE Z PRZEPŁYWÓW PIENIĘŻNYCH	50
JEDNOSTKOWE SPRAWOZDANIE ZE ZMIAN W KAPITALE WŁASNYM.....	51
NOTY OBJAŚNIAJĄCE DO JEDNOSTKOWEGO SPRAWOZDANIA FINANSOWEGO.....	52
1. Podstawa sporządzenia śródrocznego skróconego jednostkowego sprawozdania finansowego oraz zasady rachunkowości	52
ZATWIERDZENIE DO PUBLIKACJI	54

Śródroczne skrócone skonsolidowane i jednostkowe sprawozdanie finansowe za okres 9 miesięcy zakończony dnia 31.12.2022 r. (dane w tys. zł)

WYBRANE SKONSOLIDOWANE DANE FINANSOWE GRUPY KAPITAŁOWEJ

	31/12/2022	31/03/2022 przekształcone	31/12/2022	31/03/2022 przekształcone
	w tys. PLN		w tys. EUR	
Wybrane wskaźniki finansowe				
Zadłużenie finansowe netto	267 126	281 354	56 958	60 474
Kapitał własny	314 994	299 056	67 164	64 279
Wskaźnik zadłużenie finansowe netto/ kapitały własne	0,85	0,94	0,85	0,94
Kurs PLN/ EUR na dzień bilansowy	4,6899	4,6525	4,6899	4,6525
Skonsolidowane sprawozdanie z sytuacji finansowej				
Aktywa razem	686 436	733 294	146 365	157 613
Zobowiązania razem	371 442	434 238	79 200	93 334
Zobowiązania długoterminowe	263 871	256 260	56 264	55 080
Zobowiązania krótkoterminowe	107 571	177 978	22 937	38 254
Kapitał własny	314 994	299 056	67 164	64 279
Kapitał własny przypadający akcjonariuszom jednostki dominującej	314 242	298 352	67 004	64 127
Skonsolidowane sprawozdanie z zysków lub strat				
Przychody netto	153 723	161 150	32 693	35 191
Zysk (strata) z działalności operacyjnej	42 278	65 516	8 992	14 307
Zysk (strata) przed opodatkowaniem	19 919	47 558	4 236	10 385
Zysk (strata) netto	15 929	41 141	3 388	8 984
Zysk (strata) netto przypadający akcjonariuszom podmiotu dominującego	15 168	40 741	3 226	8 897
Zysk (strata) na akcję w zł	1,18	3,16	0,25	0,69
Rozwodniony zysk (strata) na akcję w zł	1,18	3,16	0,25	0,69
Średni kurs PLN/ EUR w okresie	4,7020	4,5793	4,7020	4,5793
Skonsolidowane sprawozdanie z przepływów pieniężnych				
Środki pieniężne netto z działalności operacyjnej	120 009	128 002	25 523	27 952
Środki pieniężne netto z działalności inwestycyjnej	(72 678)	(22 401)	(15 457)	(4 892)
Środki pieniężne netto z działalności finansowej	(94 728)	(94 836)	(20 146)	(20 710)
Zmiana netto stanu środków pieniężnych i ich ekwiwalentów	(47 397)	10 765	(10 080)	2 351
Średni kurs PLN/ EUR w okresie	4,7020	4,5793	4,7020	4,5793

Śródroczne skrócone skonsolidowane i jednostkowe sprawozdanie finansowe za okres 9 miesięcy zakończony dnia 31.12.2022 r. (dane w tys. zł)

WYBRANE JEDNOSTKOWE DANE FINANSOWE SPÓŁKI

	31/12/2022	31/03/2022	31/12/2022	31/03/2022
	w tys. PLN		w tys. EUR	
Sprawozdanie z sytuacji finansowej				
Aktywa razem	377 626	435 427	80 519	93 590
Zobowiązania razem	304 032	363 364	64 827	78 101
Zobowiązania długoterminowe	215 326	197 494	45 913	42 449
Zobowiązania krótkoterminowe	88 706	165 870	18 914	35 652
Kapitał własny	73 594	72 063	15 692	15 489
Kapitał podstawowy	12 897	12 897	2 750	2 772
Kurs PLN/ EUR na dzień bilansowy	4,6899	4,6525	4,6899	4,6525

	01/04/2022- 31/12/2022	01/04/2021- 31/12/2021	01/04/2022- 31/12/2022	01/04/2021- 31/12/2021
Sprawozdanie z zysków lub strat				
Przychody netto	58 920	53 649	12 531	11 716
Zysk (strata) z działalności operacyjnej	(1 262)	(2 546)	(268)	(556)
Zysk (strata) przed opodatkowaniem	320	(3 946)	68	(862)
Zysk (strata) netto	1 949	(7 160)	415	(1 564)
Zysk (strata) na akcję w zł	0,15	(0,56)	0,03	(0,12)
Rozwodniony zysk (strata) na akcję w zł	0,15	(0,56)	0,03	(0,12)
Średni kurs PLN/ EUR w okresie	4,7020	4,5793	4,7020	4,5793

Sprawozdanie z przepływów pieniężnych				
Środki pieniężne netto z działalności operacyjnej	216	5 064	46	1 106
Środki pieniężne netto z działalności inwestycyjnej	69 208	79 303	14 719	17 318
Środki pieniężne netto z działalności finansowej	(78 701)	(72 113)	(16 738)	(15 748)
Zmiana netto stanu środków pieniężnych i ich ekwiwalentów	(9 277)	12 254	(1 973)	2 676
Średni kurs PLN/ EUR w okresie	4,7020	4,5793	4,7020	4,5793

Śródroczne skrócone skonsolidowane sprawozdanie finansowe za okres 9 miesięcy zakończony dnia 31.12.2022 r.
(dane w tys. zł)

SKONSOLIDOWANE SPRAWOZDANIE Z ZYSKÓW LUB STRAT

	Nota	01/04/2022- 31/12/2022	01/10/2022- 31/12/2022	01/04/2021- 31/12/2021	01/10/2021- 31/12/2021
Przychody netto					
Przychody odsetkowe od pakietów wierzytelności obliczone przy zastosowaniu metody efektywnej stopy procentowej		88 642	29 515	92 333	31 200
Aktualizacja wyceny pakietów	4.1	63 452	19 857	65 981	19 376
Inne przychody/ koszty	4.2	1 629	1 176	2 836	1 217
Przychody netto razem		153 723	50 548	161 150	51 793
Koszty wynagrodzeń i świadczeń pracowniczych		(39 573)	(14 071)	(34 605)	(12 073)
Amortyzacja		(5 635)	(1 956)	(4 997)	(1 615)
Usługi obce		(32 437)	(10 996)	(30 314)	(10 417)
Pozostałe koszty operacyjne		(33 800)	(13 413)	(25 718)	(8 532)
Koszty operacyjne razem	5	(111 445)	(40 436)	(95 634)	(32 637)
Zysk (strata) na działalności operacyjnej		42 278	10 112	65 516	19 156
Przychody finansowe, w tym:	6	8 182	1 578	9 053	6 177
z tytułu odsetek od instrumentów wycenianych w zamortyzowanym koszcie		1 552	604	394	137
Koszty finansowe, w tym:	6	(30 541)	(11 484)	(27 011)	(9 017)
z tytułu odsetek od instrumentów wycenianych w zamortyzowanym koszcie		(26 538)	(9 622)	(15 911)	(5 402)
Zysk (strata) przed opodatkowaniem		19 919	206	47 558	16 316
Podatek dochodowy	7	(3 990)	405	(6 417)	(1 326)
Zysk (strata) netto		15 929	611	41 141	14 990
Zysk netto przypadający:					
Akcjonariuszom jednostki dominującej		15 168	582	40 741	14 763
Udziałom niedającym kontroli		761	29	400	227
Zysk (strata) na jedną akcję w złotych i groszach					
zwykły	13.4	1,18	0,05	3,16	1,15
rozwodniony	13.4	1,18	0,05	3,16	1,15

Śródroczne skrócone skonsolidowane sprawozdanie finansowe za okres 9 miesięcy zakończony dnia 31.12.2022 r.
(dane w tys. zł)

SKONSOLIDOWANE SPRAWOZDANIE Z CAŁKOWITYCH DOCHODÓW

	Nota	01/04/2022- 31/12/2022	01/10/2022- 31/12/2022	01/04/2021- 31/12/2021	01/10/2021- 31/12/2021,
Zysk (strata) netto		15 929	611	41 141	14 990
Dochody (straty) ujęte w okresie w innych dochodach całkowitych	17	4 569	1 592	2 166	3 504
Kwoty przeniesione do wyniku finansowego	17	(6 331)	(2 726)	8 902	2 978
Podatek dochodowy	17	335	216	(2 103)	(1 232)
Różnice kursowe z przeliczenia jednostek działających za granicą		2 076	(5 183)	380	(723)
Inne całkowite dochody		649	(6 101)	9 345	4 527
Całkowite dochody ogółem		16 578	(5 490)	50 486	19 517
Całkowite dochody przypadające:					
akcjonariuszom podmiotu dominującego		15 817	(5 519)	50 086	19 290
podmiotom niekontrolującym		761	29	400	227

Śródroczne skrócone skonsolidowane sprawozdanie finansowe za okres 9 miesięcy zakończony dnia 31.12.2022 r.
(dane w tys. zł)

SKONSOLIDOWANE SPRAWOZDANIE Z SYTUACJI FINANSOWEJ

Aktywa	Nota	31/12/2022	31/03/2022
Wartość firmy		7 773	7 773
Wartości niematerialne		7 586	8 787
Rzeczowe aktywa trwałe		16 691	14 309
Nieruchomości inwestycyjne		11 142	13 029
Należności i pożyczki	10	525	656
Pochodne instrumenty finansowe	17	-	2 902
Pozostałe długoterminowe aktywa finansowe	8	705	1 600
Aktywa trwałe		44 422	49 056
Należności z tytułu dostaw i usług oraz pozostałe należności	10	8 614	7 936
Pochodne instrumenty finansowe	17	5 450	-
Należności z tytułu bieżącego podatku dochodowego		101	1 260
Wierzytelności nabyte	9	571 378	575 287
Pożyczki	10	29	29
Pozostałe krótkoterminowe aktywa finansowe	8	388	587
Krótkoterminowe rozliczenia międzyokresowe		1 830	916
Środki pieniężne i ich ekwiwalenty		54 224	98 223
Aktywa obrotowe		642 014	684 238
Aktywa razem		686 436	733 294

Śródroczne skrócone skonsolidowane sprawozdanie finansowe za okres 9 miesięcy zakończony dnia 31.12.2022 r.
(dane w tys. zł)

Pasywa	Nota	31/12/2022	31/03/2022 przeeksztalone
Kapitał podstawowy	13.1	12 897	12 897
Kapitał zapasowy		91 725	105 691
Kapitał z aktualizacji wyceny		41	1 468
Różnice kursowe z przeliczenia		(3 024)	(5 100)
Zyski zatrzymane, w tym		212 603	183 396
zysk netto przypadający akcjonariuszom jednostki dominującej		15 168	29 933
zyski lat poprzednich		197 435	153 463
Kapitał własny przypadający akcjonariuszom jednostki dominującej		314 242	298 352
Udziały niedające kontroli		752	704
Kapitał własny razem		314 994	299 056
Kredyty, pożyczki, inne instrumenty dłużne	14	249 562	242 710
Zobowiązania z tytułu leasingu		8 391	6 136
Rezerwa z tytułu podatku odroczonego	11	5 918	7 414
Zobowiązania długoterminowe		263 871	256 260
Zobowiązania z tytułu dostaw i usług oraz pozostałe zobowiązania		32 656	30 126
Zobowiązania z tytułu bieżącego podatku dochodowego		433	1 024
Kredyty, pożyczki, inne instrumenty dłużne	14	60 666	128 252
Zobowiązania z tytułu leasingu		2 731	2 479
Pochodne instrumenty finansowe	17	-	3 659
Pozostałe rezerwy krótkoterminowe		5 595	8 472
Krótkoterminowe rozliczenia międzyokresowe		5 490	3 966
Zobowiązania krótkoterminowe		107 571	177 978
Zobowiązania razem		371 442	434 238
Pasywa razem		686 436	733 294

Śródroczne skrócone skonsolidowane sprawozdanie finansowe za okres 9 miesięcy zakończony dnia 31.12.2022 r.
(dane w tys. zł)

SKONSOLIDOWANE SPRAWOZDANIE Z PRZEPŁYWÓW PIENIĘŻNYCH

	Nota	01/04/2022-31/12/2022	01/04/2021-31/12/2021 przeeksztalczone
Zysk (strata) przed opodatkowaniem		19 919	47 558
Korekty:			
Amortyzacja i odpisy aktualizujące rzeczowe aktywa trwałe		2 994	2 669
Amortyzacja i odpisy aktualizujące wartości niematerialne		2 641	2 328
Wierzytelności nabyte - różnica między wpłatami a przychodami odsetkowymi	9	145 511	117 882
Wierzytelności nabyte - aktualizacja wyceny	4.1	(63 452)	(65 981)
Zysk (strata) ze sprzedaży niefinansowych aktywów trwałych		-	448
Koszty finansowe		30 541	25 262
Przychody finansowe		(7 950)	(9 053)
Różnice kursowe		(232)	1 749
Inne korekty		(793)	805
Korekty razem		109 260	76 109
Zmiana stanu należności		612	1 376
Zmiana stanu zobowiązań	15	33	4 263
Zmiana stanu rezerw i rozliczeń międzyokresowych		(4 567)	742
Środki pieniężne z działalności operacyjnej		125 257	130 048
Zapłacony podatek dochodowy		(5 248)	(2 046)
Środki pieniężne netto z działalności operacyjnej		120 009	128 002
Wierzytelności nabyte - zakup pakietów	15	(73 506)	(16 739)
Wierzytelności nabyte - sprzedaż pakietów	9	-	-
Wpływy ze sprzedaży nieruchomości inwestycyjnych		998	2 308
Wpływy ze sprzedaży rzeczowych aktywów trwałych		160	-
Wpływy z tytułu pozostałych aktywów finansowych		800	844
Nabycie jednostki zależnej po odliczeniu nabytych środków pieniężnych		-	(2 078)
Wydatki na nabycie wartości niematerialnych		(1 441)	(4 387)
Wydatki na nabycie rzeczowych aktywów trwałych		(1 065)	(964)
Wydatki na nabycie nieruchomości inwestycyjnych		(176)	(1 507)
Otrzymane odsetki		1 552	122
Środki pieniężne netto z działalności inwestycyjnej		(72 678)	(22 401)
Wpływy z tytułu zaciągnięcia kredytów i pożyczek		21 150	13 312
Wpływy z tytułu emisji dłużnych papierów wartościowych		32 689	4 970
Wykup dłużnych papierów wartościowych		(90 321)	(58 754)
Płatności z tyt. rozliczenia transakcji zabezpieczających		(4 775)	(12 517)
Spłaty kredytów i pożyczek		(25 344)	(20 725)
Spłata zobowiązań z tytułu leasingu		(3 574)	(2 067)
Odsetki zapłacone		(23 820)	(18 187)
Dywidendy wypłacone na rzecz właścicieli		(733)	(775)
Pozostałe przychody finansowe		-	(93)
Środki pieniężne netto z działalności finansowej		(94 728)	(94 836)
Zmiana netto stanu środków pieniężnych i ich ekwiwalentów		(47 397)	10 765
Środki pieniężne i ich ekwiwalenty na początek okresu		98 223	74 041
Zmiana stanu z tytułu różnic kursowych		3 398	(167)
Środki pieniężne i ich ekwiwalenty na koniec okresu		54 224	84 806

SKONSOLIDOWANE SPRAWOZDANIE ZE ZMIAN W KAPITALE WŁASNYM

	Nota	Kapitał podstawowy	Kapitał zapasowy	Kapitał z aktualizacji wyceny	Różnice kursowe z przeliczenia	Zyski zatrzymane	Kapitał własny przypadający akcjonariuszom jednostki dominującej	Udziały niedające kontroli	Kapitał własny razem
Stan na dzień 1 kwietnia 2022 r. (dane nieprzekształcone)		12 897	105 691	1 468	(5 100)	184 927	299 883	704	300 587
Korekta bilansu otwarcia	2.8					(1 531)	(1 531)	-	(1 531)
Stan na dzień 1 kwietnia 2022 r. (dane przekształcone)		12 897	105 691	1 468	(5 100)	183 396	298 352	704	299 056
Dywidendy		-	-	-	-	-	-	(733)	(733)
Razem transakcje z właścicielami		-	-	-	-	-	-	(733)	(733)
Zysk netto		-	-	-	-	15 168	15 168	761	15 929
Inne całkowite dochody		-	-	(1 427)	2 076	-	649	-	649
Razem całkowite dochody		-	-	(1 427)	2 076	15 168	15 817	761	16 578
Podział wyniku		-	(13 966)	-	-	13 966	-	-	-
Inne zmiany		-	-	-	-	73	73	20	93
Stan na dzień 31 grudnia 2022 r.		12 897	91 725	41	(3 024)	212 603	314 242	752	314 994

Śródroczne skrócone skonsolidowane sprawozdanie finansowe za okres 9 miesięcy zakończony dnia 31.12.2022 r. (dane w tys. zł)

	Nota	Kapitał podstawowy	Kapitał zapasowy	Kapitał z aktualizacji wyceny	Różnice kursowe z przeliczenia	Zyski zatrzymane	Kapitał własny przypadający akcjonariuszom jednostki dominującej	Udziały niedające kontroli	Kapitał własny razem
Stan na dzień 1 kwietnia 2021 r.		12 897	114 363	(7 728)	(2 670)	145 517	262 379	1 003	263 382
Korekta bilansu otwarcia	2.8					(726)	(726)	-	(726)
Stan na dzień 1 kwietnia 2021 r. (dane przekształcone)		12 897	114 363	(7 728)	(2 670)	144 791	261 653	1 003	262 656
Zmiana struktury grupy kapitałowej (transakcje z podmiotami niekontrolującymi)		-	-	-	-	-	-	(92)	(92)
Dywidendy		-	-	-	-	-	-	(775)	(775)
Razem transakcje z właścicielami		-	-	-	-	-	-	(867)	(867)
Zysk netto		-	-	-	-	40 741	40 741	400	41 141
Instrumenty zabezpieczające przepływy pieniężne		-	-	8 965	-	-	8 965	-	8 965
Różnice kursowe z przeliczenia jednostek działających za granicą		-	-	-	380	-	380	-	380
Razem całkowite dochody		-	-	8 965	380	40 741	50 086	400	50 486
Podział wyniku		-	(15 257)	-	-	15 257	-	-	-
Stan na dzień 31 grudnia 2021 r.		12 897	99 106	1 237	(2 290)	200 789	311 740	536	312 276

NOTY OBJAŚNIAJĄCE DO ŚRÓDROCZNEGO SKRÓCONEGO SKONSOLIDOWANEGO SPRAWOZDANIA FINANSOWEGO

1. Informacje ogólne

1.1. Informacje o jednostce dominującej

Grupa Kapitałowa Kredyt Inkaso S.A. („Grupa Kapitałowa”, „Grupa”) kontrolowana jest przez jednostkę dominującą Kredyt Inkaso Spółka Akcyjna („Jednostka Dominująca”, „Emitent”, „Spółka”).

Siedziba Spółki	02-676 Warszawa, ul. Postępu 21B, Polska
Miejsce prowadzenia działalności gospodarczej	02-676 Warszawa, ul. Postępu 21B, Polska
Nazwa	Kredyt Inkaso Spółka Akcyjna
Forma prawna	Spółka Akcyjna
Sąd Rejestrowy	Sąd Rejonowy dla m.st. Warszawy w Warszawie, XIII Wydział Gospodarczy Krajowego Rejestru Sądowego, Polska
Data Rejestracji	28 grudnia 2006 r. w obecnej formie prawnej (spółka akcyjna) 19 kwietnia 2001 r. w poprzedniej formie prawnej (spółka komandytowa)
Numer KRS	0000270672
REGON	951078572
NIP	922-254-40-99
PKD	64.99.Z - pozostała finansowa działalność usługowa, gdzie indziej niesklasyfikowana, z wyłączeniem ubezpieczeń i funduszów emerytalnych

Podstawowym przedmiotem działalności operacyjnej Jednostki Dominującej jest zarządzanie portfelami wierzytelności sekurytyzowanych, nabywanymi przez jednostki zależne z Grupy oraz przez zewnętrzne fundusze inwestycyjne, których portfele wierzytelności zostały powierzone w zarządzanie. Podmioty z Grupy Kapitałowej nabywają portfele wierzytelności zarówno w Polsce, jak i za granicą. Grupa dochodzi należnych wierzytelności głównie od osób fizycznych na drodze polubownej lub prawnej.

Jednostką dominującą najwyższego szczebla dla Spółki jest Waterland Private Equity Investments B.V.

Z dniem 28 lipca 2022 roku nastąpiła zmiana siedziby Spółki, obecnie znajduje się pod adresem ul. Postępu 21B w Warszawie.

1.2. Skład organów zarządczych i nadzorujących Jednostki Dominującej na dzień bilansowy oraz na dzień zatwierdzenia sprawozdania

1.2.1. Zarząd

Barbara Rudziks	Prezes Zarządu
Maciej Szymański	Wiceprezes Zarządu
Iwona Słomska	Wiceprezes Zarządu
Mateusz Boguta	Członek Zarządu

Zmiany w składzie Zarządu:

- w dniu 11 maja 2022 r. pan Tomasz Kuciel złożył rezygnację z pełnienia funkcji Członka Zarządu ze skutkiem na dzień 11 lipca 2022 r.,

Śródroczne skrócone skonsolidowane sprawozdanie finansowe za okres 9 miesięcy zakończony dnia 31.12.2022 r.
(dane w tys. zł)

- w dniu 25 października 2022 r. pan Mateusz Boguta został powołany na funkcję Członka Zarządu,
- w dniu 24 listopada 2022 r. Rada Nadzorcza dokonała zmian w zakresie funkcji pełnionych przez Członków Zarządu Spółki: pani Barbarze Rudzijs, pełniącej dotychczas funkcję Wiceprezesa Zarządu Spółki, powierzono pełnienie funkcji Prezesa Zarządu Spółki, natomiast panu Maciejowi Szymańskiemu, pełniącemu dotychczas funkcję Prezesa Zarządu Spółki, powierzono pełnienie funkcji Wiceprezesa Zarządu Spółki.

1.2.2. Rada Nadzorcza

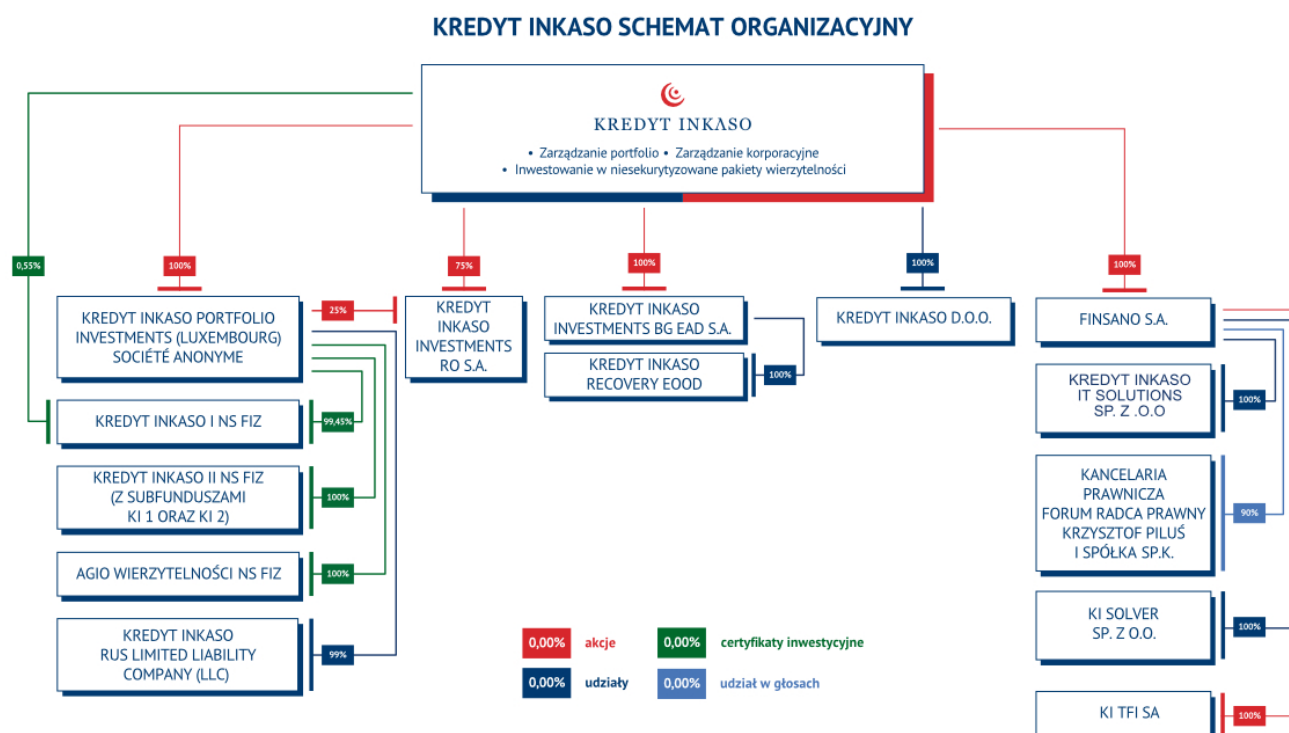
Bogdan Dzdzewicz	Przewodniczący Rady Nadzorczej
Marcin Okoński	Wiceprzewodniczący Rady Nadzorczej
Daniel Dąbrowski	Członek Rady Nadzorczej
Raimondo Eggink	Członek Rady Nadzorczej
Karol Sowa	Sekretarz Rady Nadzorczej

W dniu 30 września 2022 r. odbyło się Zwyczajne Walne Zgromadzenie Spółki, które powołało wyżej podany skład Rady Nadzorczej.

Na podstawie uchwał Zwyczajnego Walnego Zgromadzenia Spółki Kredyt Inkaso S.A.:

- pan Raimondo Eggink objął funkcję Członka Rady Nadzorczej,
- pan Karol Szymański nie został powołany na kolejną kadencję.

1.3. Informacja o Grupie Kapitałowej



Powyższy schemat przedstawia strukturę organizacyjną Grupy Kapitałowej na dzień bilansowy. W okresie sprawozdawczym nie było zmian w składzie Grupy Kapitałowej. Po dniu bilansowym, w dniu 27 stycznia 2023 roku, zakończyła się likwidacja spółki Kredyt Inkaso Recovery EOOD z siedzibą w Bułgarii. W związku z tym, że spółka Kredyt Inkaso Recovery EOOD nie prowadziła działalności operacyjnej, jej likwidacja nie miała istotnego wpływu na niniejsze skonsolidowane sprawozdanie finansowe.

Śródroczne skrócone skonsolidowane sprawozdanie finansowe za okres 9 miesięcy zakończony dnia 31.12.2022 r.
(dane w tys. zł)

Kredyt Inkaso S.A. jest podmiotem dominującym Grupy Kapitałowej. W skład Grupy Kapitałowej na dzień 31 grudnia 2022 roku wchodziły: Kredyt Inkaso S.A. jako jednostka dominująca oraz jednostki zależne zlokalizowane na terenie Polski, Luksemburga, Rumunii, Bułgarii, Chorwacji i Rosji przedstawione w tabeli poniżej:

Nazwa podmiotu	Siedziba	Udział w kapitale zakładowym	Liczba głosów	Podstawowa działalność
Kancelaria Prawnicza FORUM radca prawny Krzysztof Piliś i spółka Sp.k.	Warszawa, Polska	84%	90%	Działalność prawnicza
Finsano S.A.	Warszawa, Polska	100%	100%	Działalność holdingowa oraz nabywanie w toku egzekucji komorniczych lub działań windykacyjnych nieruchomości, obrót tymi nieruchomościami, ich zagospodarowanie i komercjalizacja
Kredyt Inkaso IT Solutions Sp. z o.o.	Warszawa, Polska	100%	100%	Działalność usługowa w zakresie usług informatycznych
Kredyt Inkaso Investments RO S.A.	Bukareszt, Rumunia	100%	100%	Inwestowanie w portfele wierzytelności, serwisowanie aktywów w postaci wierzytelności
Kredyt Inkaso Investments BG EAD S.A.	Sofia, Bułgaria	100%	100%	Inwestowanie w portfele wierzytelności, serwisowanie aktywów w postaci wierzytelności
Kredyt Inkaso RUS Limited Liability Company (LLC)	Moskwa, Rosja	99%	99%	Inwestowanie w portfele wierzytelności, serwisowanie aktywów w postaci wierzytelności
Kredyt Inkaso RECOVERY EOOD*	Sofia, Bułgaria	100%	100%	Inwestowanie w portfele wierzytelności, serwisowanie aktywów w postaci wierzytelności
Kredyt Inkaso d.o.o.	Zagrzeb, Chorwacja	100%	100%	Inwestowanie w portfele wierzytelności, serwisowanie aktywów w postaci wierzytelności
Kredyt Inkaso Portfolio Investments (Luxembourg) Société Anonyme	Luksemburg	100%	100%	Inwestowanie w portfele wierzytelności, inwestowanie w papiery wartościowe niosące ryzyko oparte na wierzytelnościach
Kredyt Inkaso I NSFIZ	Warszawa, Polska	100%	100%	Inwestowanie w portfele wierzytelności
Kredyt Inkaso II NSFIZ	Warszawa, Polska	100%	100%	Inwestowanie w portfele wierzytelności
KI Towarzystwo Funduszy Inwestycyjnych S.A.	Warszawa, Polska	100%	100%	Tworzenie i zarządzanie funduszami inwestycyjnymi
AGIO Wierzytelności NSFIZ**	Warszawa, Polska	100%	100%	Inwestowanie w portfele wierzytelności
KI Solver Sp. z o.o. (poprzednio Advisers Sp. z o.o.)	Warszawa, Polska	100%	100%	Serwisowanie aktywów w postaci wierzytelności

* w dniu 27 stycznia 2023 roku zakończył się proces likwidacji spółki

** w dniu 10 lutego 2023 nastąpiła zmiana nazwy na Kredyt Inkaso III NSFIZ

Grupa sprawuje kontrolę nad funduszami inwestycyjnymi w oparciu o udziały uprawniające do podejmowania wszystkich uchwał na Zgromadzeniu Inwestorów.

2. Podstawa sporządzenia śródrocznego skróconego skonsolidowanego sprawozdania finansowego oraz zasady rachunkowości

2.1. Podstawa sporządzenia śródrocznego skróconego skonsolidowanego sprawozdania finansowego

Śródroczne skrócone skonsolidowane sprawozdanie finansowe Grupy Kapitałowej obejmuje okres 9 miesięcy zakończony dnia 31 grudnia 2022 r. i zawiera:

- dane porównawcze za okres 9 miesięcy zakończony dnia 31 grudnia 2021 r. dla sprawozdania z zysków lub strat, sprawozdania z całkowitych dochodów, sprawozdania ze zmian w kapitale własnym oraz sprawozdania z przepływów pieniężnych;
- dane porównawcze na dzień 31 marca 2022 r. dla sprawozdania z sytuacji finansowej;
- dane bieżące i porównawcze za okres 3 miesięcy zakończony dnia 31 grudnia odpowiednio 2022 r. i 2021 r. dla sprawozdania z zysków lub strat, sprawozdania z całkowitych dochodów.

Śródroczne skrócone skonsolidowane sprawozdanie finansowe zostało sporządzone zgodnie z MSR 34 Śródroczna sprawozdawczość finansowa i nie zawiera wszystkich informacji, które ujawniane są w rocznym skonsolidowanym sprawozdaniu finansowym sporządzonym zgodnie z MSSF. Niniejsze śródroczne skrócone skonsolidowane sprawozdanie finansowe należy czytać łącznie ze skonsolidowanym sprawozdaniem finansowym Grupy Kapitałowej za rok obrotowy zakończony dnia 31 marca 2022 r.

Walutą sprawozdawczą niniejszego śródrocznego skróconego skonsolidowanego sprawozdania finansowego jest złoty polski, a wszystkie kwoty wyrażone są w tysiącach złotych polskich, o ile nie wskazano inaczej.

Niniejsze śródroczne skrócone skonsolidowane sprawozdanie finansowe zostało sporządzone przy założeniu kontynuowania działalności gospodarczej przez podmioty Grupy w dającej się przewidzieć przyszłości. Na dzień zatwierdzenia niniejszego śródrocznego skróconego skonsolidowanego sprawozdania finansowego do publikacji nie istnieją okoliczności wskazujące na zagrożenie kontynuowania działalności przez podmioty wchodzące w skład Grupy.

Czas trwania działalności poszczególnych jednostek wchodzących w skład Grupy Kapitałowej nie jest ograniczony. Dane finansowe wszystkich jednostek podporządkowanych na potrzeby konsolidacji sporządzone zostały za ten sam okres sprawozdawczy, co sprawozdanie finansowe Jednostki Dominującej, przy zastosowaniu spójnych zasad rachunkowości. Śródroczne skrócone skonsolidowane sprawozdanie finansowe zawiera korekty w celu doprowadzenia danych finansowych poszczególnych spółek z Grupy Kapitałowej do zgodności z MSSF.

W dniu 24 lutego 2022 r. wojska Federacji Rosyjskiej wkroczyły na terytorium Ukrainy rozpoczynając działania wojenne w tym regionie. W okresie sprawozdawczym sytuacja wojenna nie miała dalszych istotnych, negatywnych skutków ponad te uwzględnione w rocznym skonsolidowanym i jednostkowym sprawozdaniu finansowym. Wszelkie prognozy obarczone są dużą dozą niepewności ze względu na bezprecedensowy charakter wojny o tej skali w najnowszej historii otoczenia Polski i wysoką dynamikę wydarzeń. W zakresie spółki zależnej Kredyt Inkaso RUS Limited Liability Company (LLC) („KI RUS”) Grupa podtrzymuje wszystkie założenia przedstawione w rocznym skonsolidowanym sprawozdaniu finansowym opublikowanym w dniu 30 czerwca 2022 r., w szczególności w zakresie kontynuacji działalności i wyceny aktywów.

2.2. Oświadczenie o zgodności

Niniejsze śródroczne skrócone skonsolidowane sprawozdanie finansowe sporządzono w oparciu o Międzynarodowe Standardy Sprawozdawczości Finansowej oraz związane z nimi interpretacje ogłoszone w formie rozporządzeń Komisji Europejskiej, jak również wymogi odnoszące się do emitentów papierów wartościowych dopuszczonych lub będących przedmiotem ubiegania się o dopuszczenie do obrotu na rynku oficjalnych notowań giełdowych.

2.3. Istotne wartości oparte na profesjonalnym osądzie i szacunkach

Przy sporządzaniu śródrocznego skróconego skonsolidowanego sprawozdania finansowego Zarząd Jednostki Dominującej dokonuje szacunków, osądów i założeń dotyczących kwot wyceny poszczególnych składników aktywów i zobowiązań. Szacunki i związane z nimi założenia opierają się o doświadczenia historyczne i inne czynniki uznawane za uzasadnione. Mimo, że szacunki oparte są na najlepszej wiedzy w zakresie bieżących okoliczności, rzeczywiste rezultaty mogą od tych szacunków odbiegać.

Śródroczne skrócone skonsolidowane sprawozdanie finansowe za okres 9 miesięcy zakończony dnia 31.12.2022 r.
(dane w tys. zł)

Informacje o dokonanych szacunkach i założeniach, które są znaczące dla niniejszego śródrocznego skróconego skonsolidowanego sprawozdania finansowego, zostały zaprezentowane poniżej.

2.3.1. Wycena portfeli wierzytelności

Nabyte pakiety wierzytelności wyceniane są w zamortyzowanym koszcie metodą efektywnej stopy procentowej skorygowanej o ryzyko kredytowe (tzw. aktywa POCI).

Wycena każdego z pakietów wierzytelności ustalana jest przez Grupę metodą estymacji, jako wartość bieżąca oczekiwanych wpływów pieniężnych generowanych przez portfel wierzytelności, zdyskontowanych efektywną stopą procentową skorygowaną o ryzyko kredytowe (wewnętrzna stopa zwrotu - IRR). Przy wyliczaniu efektywnej stopy procentowej skorygowanej o ryzyko kredytowe Grupa dokonuje oszacowania oczekiwanych przepływów pieniężnych z pakietu wierzytelności, uwzględniając oczekiwane straty kredytowe. Estymacja planowanych przepływów pieniężnych jest dokonywana w oparciu o historyczne przepływy pieniężne generowane przez podobne pakiety wierzytelności. Dla pakietów detalicznych bankowych i telekomowych szacunki obejmują wpłaty otrzymane od dłużników na rachunki bankowe Grupy, w przypadku portfeli zabezpieczonych uwzględniane są ponadto przejęcia oraz sprzedaże przejętych nieruchomości i innych zabezpieczeń. W oparciu o dane historyczne budowane są odrębne krzywe spłacalności dla danego typu wierzytelności.

Pakiet wierzytelności dzielony jest na grupy, w których znajdują się homogeniczne wierzytelności pod względem możliwych do podjęcia działań i założeń biznesowych. Następnie, przy użyciu modelu, wyliczana jest spłacalność dla całego pakietu. Krzywa planowanych kosztów windykacyjnych jest powiązana z działaniami, które były podejmowane w przeszłości dla odpowiednich grup spraw.

2.3.2. Okresy ekonomicznej użyteczności aktywów trwałych

Zarząd Spółki dominującej dokonuje corocznej weryfikacji okresów ekonomicznej użyteczności aktywów trwałych, podlegających amortyzacji oraz ich ewentualnej utraty wartości na koniec każdego rocznego okresu sprawozdawczego. Zarząd ocenił, że okresy użyteczności aktywów przyjęte przez Grupę dla celów amortyzacji odzwierciedlają oczekiwany okres przynoszenia korzyści ekonomicznych przez te aktywa w przyszłości oraz nie nastąpiła ich trwała utrata wartości. Jednakże faktyczne okresy przynoszenia korzyści przez te aktywa w przyszłości mogą różnić się od zakładanych, w tym również ze względu na techniczne starzenie się majątku.

2.3.3. Nieruchomości inwestycyjne

Nieruchomości inwestycyjne Grupa wycenia według wartości godziwej. Wycena na dzień bilansowy nieruchomości inwestycyjnych odzwierciedla ich wartość rynkową i bazuje na operatach szacunkowych sporządzanych przez niezależnych rzeczoznawców. Wycena jest przeprowadzana co najmniej raz w roku. Zmiana wyceny nieruchomości ujmowana jest w korespondencji z rachunkiem wyników.

2.3.4. Utrata wartości wartości firmy

Co najmniej raz w roku, na koniec okresu sprawozdawczego, badana jest trwała utrata wartości aktywa w postaci wartości firmy. Test na utratę wartości przeprowadzany jest metodą zdyskontowanych przepływów pieniężnych na bazie projekcji i założeń dotyczących kształtowania się przepływów pieniężnych generowanych przez ośrodki wypracowujące środki pieniężne, do których przypisana jest dana wartość firmy.

Ewentualna utrata wartości wartości firmy ujmowana jest w rachunku wyników i nie podlega odwróceniu w kolejnych okresach sprawozdawczych.

2.3.5. Aktywa z tytułu odroczonego podatku dochodowego

Aktywa z tytułu podatku odroczonego ustala się w kwocie przewidzianej w przyszłości do odliczenia od podatku dochodowego, w związku z ujemnymi różnicami przejściowymi, które spowodują w przyszłości zmniejszenie podstawy obliczenia podatku dochodowego, przy zachowaniu zasady ostrożności. Rezerwa z tytułu podatku odroczonego tworzona jest w kwocie, która w przyszłości spowoduje zwiększenie zobowiązania do zapłaty z tytułu podatku dochodowego, w związku z występowaniem dodatnich różnic przejściowych pomiędzy bilansową wartością aktywów i pasywów, a ich wartością podatkową. Przy wycenie odroczonego podatku dochodowego uwzględnia się stawkę podatku dochodowego, która według najlepszej wiedzy będzie obowiązywała w roku, w którym pozycje te zostaną zrealizowane. Aktywa z tytułu podatku odroczonego związane z nierozliczoną stratą podatkową lub niewykorzystaną ulgą podatkową są ujmowane do wysokości, do której jest prawdopodobne, iż osiągnięty zostanie dochód do opodatkowania, który pozwoli na ich zrealizowanie.

2.4. Stosowane zasady rachunkowości

Niniejsze śródroczne skrócone skonsolidowane sprawozdanie finansowe zostało sporządzone zgodnie z zasadami rachunkowości, które zostały zaprezentowane w ostatnim skonsolidowanym sprawozdaniu finansowym Grupy za rok zakończony dnia 31 marca 2022 r., z wyjątkiem opisanych w dalszej części standardów zastosowanych po raz pierwszy.

2.4.1. Transakcje w walutach obcych

Transakcje wyrażone w walutach innych niż polski złoty są przeliczane na złote polskie przy zastosowaniu kursu banku, z którego usług Spółka korzysta, obowiązującego w dniu zawarcia transakcji.

Pozycje pieniężne wyrażone w walucie obcej wyceniane są według kursu zamknięcia (kursu natychmiastowej realizacji, wykonania), tzn. po kursie banku wiodącego z pierwszego notowania z dnia bilansowego.

Niepieniężne pozycje bilansowe ewidencjonowane według kosztu historycznego wyrażonego w walucie obcej wyceniane są według średniego kursu NBP ogłoszonego w dniu poprzedzającym dzień zawarcia transakcji.

Niepieniężne pozycje bilansowe ewidencjonowane według wartości godziwej wyrażonej w walucie obcej wyceniane są według średniego kursu NBP obowiązującego na dzień ustalenia wartości godziwej.

Przy sporządzaniu niniejszego śródrocznego skróconego sprawozdania finansowego zastosowano następujące kursy wymiany dla najważniejszych walut obcych:

Okres sprawozdawczy kończący się dnia 31 grudnia 2022 roku	Kurs średni	Kurs na koniec okresu sprawozdawczego
1 RON	0,9537	0,9475
1 BGN	2,4041	2,3979
1 RUB	0,0747	0,0618
1 HRK	0,6240	0,6224
1 EUR	4,7020	4,6899

Okres sprawozdawczy kończący się dnia 31 grudnia 2021 roku	Kurs średni	Kurs na koniec okresu sprawozdawczego
1 RON	0,9276	0,9293
1 BGN	2,3413	2,3516
1 RUB	0,0531	0,0542
1 HRK	0,6097	0,6118
1 EUR	4,5793	4,5994

2.4.2. Segmenty operacyjne

Segment operacyjny jest częścią składową jednostki:

- która angażuje się w działalność gospodarczą, w związku z którą może uzyskiwać przychody i ponosić koszty;
- której wyniki działalności są regularnie przeglądane przez główny organ odpowiedzialny za podejmowanie decyzji operacyjnych w jednostce oraz wykorzystywane przy podejmowaniu decyzji o zasobach alokowanych do segmentu i przy ocenie wyników działalności segmentu; oraz
- w przypadku której są dostępne oddzielne informacje finansowe.

Działalność operacyjną Grupy podzielono na segmenty operacyjne na podstawie kryterium rynku zakupu portfeli wierzytelności, tj. lokalizacji geograficznej dłużnika:

- Polska,
- Rumunia,
- Rosja,
- Bułgaria,
- Pozostałe lokalizacje i obszary stanowiące pozycję uzgodnieniową nieprzypisaną do wyodrębnionych segmentów.

Śródroczne skrócone skonsolidowane sprawozdanie finansowe za okres 9 miesięcy zakończony dnia 31.12.2022 r.
(dane w tys. zł)

Przychody segmentu są przychodami osiąganymi z działalności windykacyjnej, które są wykazywane w skonsolidowanym sprawozdaniu z całkowitych dochodów i dają się bezpośrednio przyporządkować do danego segmentu.

Koszty segmentu są kosztami działalności windykacyjnej, które dają się bezpośrednio przyporządkować do danego segmentu oraz – w przypadku Polski – są to koszty centralnych usług administracyjnych, świadczonych zarówno dla segmentu Polska, jak i dla pozostałych segmentów (np. usługi kadrowe, księgowość, kontrolingu finansowego, IT). Wynik segmentu jest ustalany na poziomie wyniku operacyjnego.

Aktywa segmentu są aktywami operacyjnymi wykorzystywanymi przez segment w działalności operacyjnej, które dają się bezpośrednio przyporządkować do danego segmentu - w praktyce są to wierzytelności nabyte przypisane do poszczególnych lokalizacji geograficznych na podstawie kryterium rynku zakupu portfela wierzytelności. W pozycji „Pozostałe” zostały zaprezentowane wszystkie inne aktywa Grupy niż wyżej wymienione.

W Grupie występuje asymetryczna alokacja w zakresie kosztów amortyzacji, tzn. koszty amortyzacji są przypisane do kosztów operacyjnych poszczególnych segmentów, natomiast aktywa trwałe i wartości niematerialne, których ta amortyzacja dotyczy, nie są przypisane do aktywów tych segmentów.

Przychody, wynik oraz aktywa segmentów ustalane są po dokonaniu wyłączeń transakcji pomiędzy segmentami.

2.4.3. Rachunek przepływów pieniężnych

Rachunek przepływów pieniężnych Grupa sporządza metodą pośrednią. W działalności operacyjnej ujawniono przepływy środków pieniężnych związane z nabytymi przez Grupę portfelami wierzytelności.

2.5. Standardy zastosowane po raz pierwszy w sprawozdaniu

Następujące zmiany do istniejących standardów, interpretacje wydane przez Radę Międzynarodowych Standardów Rachunkowości (RMSR) oraz zatwierdzone do stosowania w UE wchodzi w życie po raz pierwszy w sprawozdaniu finansowym Spółki w roku 2022/23:

- Zmiany do MSR 16 „Rzeczowe aktywa trwałe” – brak możliwości odliczania od kosztu wytworzenia rzeczowych aktywów trwałych kwot otrzymanych ze sprzedaży składników wytworzonych w trakcie przygotowywania aktywa do zamierzonego użytkowania (obowiązujący w odniesieniu do okresów rocznych rozpoczynających się dnia 1 stycznia 2022 r. lub po tej dacie),
- Zmiany do MSSF 3 „Połączenia przedsięwzięć”, MSR 16 „Rzeczowe aktywa trwałe”, MSR 37 „Rezerwy, zobowiązania warunkowe i aktywa warunkowe” – coroczne poprawki (obowiązujące w odniesieniu do okresów rocznych rozpoczynających się dnia 1 stycznia 2022 roku lub po tej dacie),
- Zmiany do MSR 37 „Rezerwy, zobowiązania warunkowe oraz aktywa warunkowe” – sposób ustalenia czy umowa jest umową rodzącą obciążenia (obowiązujące w odniesieniu do okresów rocznych rozpoczynających się dnia 1 stycznia 2022 r. lub po tej dacie),
- Roczny program poprawek 2018-2020 - wyjaśnienia oraz doprecyzowanie wytycznych w zakresie ujmowania oraz wyceny: MSSF 1 „Zastosowanie MSSF po raz pierwszy”, MSSF 9 „Instrumenty finansowe”, MSR 41 „Rolnictwo” oraz przykładów ilustrujących do MSSF 16 „Leasing” (obowiązujące w odniesieniu do okresów rocznych rozpoczynających się dnia 1 stycznia 2022 r. lub po tej dacie).

Wymienione powyżej nowe lub zmienione standardy oraz interpretacje, które mają zastosowanie po raz pierwszy, nie mają istotnego wpływu na sprawozdanie finansowe Grupy.

2.6. Nowe standardy oraz zmiany do istniejących standardów, jakie zostały już przyjęte przez RMSR i zatwierdzone przez UE, ale jeszcze nie weszły w życie

Na dzień sporządzenia niniejszego sprawozdania finansowego następujące nowe standardy, zmiany do istniejących standardów lub interpretacje zostały wydane przez RMSR, ale nie weszły jeszcze w życie:

- Zmiany do MSR 8 „Zasady (polityka) rachunkowości, zmiany wartości szacunkowych i korygowanie błędów” – definicja wartości szacunkowych (obowiązujący w odniesieniu do okresów rocznych rozpoczynających się dnia 1 stycznia 2023 roku lub po tej dacie),
- Zmiany do MSR 12 „Podatek dochodowy” – podatek odroczony dotyczący aktywów i zobowiązań wynikających z pojedynczej transakcji (obowiązujący w odniesieniu do okresów rocznych rozpoczynających się dnia 1 stycznia 2023 roku lub po tej dacie),
- Zmiany do MSSF 17 „Umowy ubezpieczeniowe” – spójne ujmowanie wszystkich umów ubezpieczeniowych (obowiązujący w odniesieniu do okresów rocznych rozpoczynających się dnia 1 stycznia 2023 roku lub po tej dacie),

Śródroczne skrócone skonsolidowane sprawozdanie finansowe za okres 9 miesięcy zakończony dnia 31.12.2022 r.
(dane w tys. zł)

- Zmiany do MSSF 17 „Umowy ubezpieczeniowe” - pierwsze zastosowanie MSSF 17 i MSSF 9 - informacje porównawcze (obowiązujący w odniesieniu do okresów rocznych rozpoczynających się dnia 1 stycznia 2023 roku lub po tej dacie),
- Zmiany do MSR 1 „Prezentacja sprawozdań finansowych” oraz Wytyczne Rady MSSF w zakresie ujawnień dotyczących polityk rachunkowości w praktyce - kwestia istotności ujawnień informacji o polityce (obowiązujący w odniesieniu do okresów rocznych rozpoczynających się- dnia 1 stycznia 2023 roku lub po tej dacie).

Grupa postanowiła nie skorzystać z możliwości wcześniejszego zastosowania powyższych nowych standardów oraz zmian do istniejących standardów. Według szacunków Grupy wyżej wymienione nowe standardy, zmiany do istniejących standardów oraz interpretacje nie miałyby istotnego wpływu na sprawozdanie finansowe, jeżeli zostałyby zastosowane przez Grupę na dzień bilansowy.

2.7. Nowe standardy oraz zmiany do istniejących standardów, jakie zostały już przyjęte przez RMSR, ale jeszcze niezatwierdzone do stosowania przez UE

- Zmiany do MSR 1 „Prezentacja sprawozdań finansowych” – Klasyfikacja zobowiązań jako krótkoterminowe oraz długoterminowe oraz Zobowiązania długoterminowe z kowenantami (obowiązujące w odniesieniu do okresów rocznych rozpoczynających się dnia 1 stycznia 2024 roku lub po tej dacie),
- Zmiany do MSSF 16 „Leasing” – Zobowiązanie z tytułu leasingu w transakcjach leasingu zwrotnego, wydany dnia 22 września 2022 roku (obowiązujące w doniesieniu do okresów rocznych rozpoczynających się dnia 1 stycznia 2024 roku lub po tej dacie).

2.8. Zmiany istotnych elementów polityki rachunkowości oraz korekty błędów

Przy sporządzaniu niniejszego śródrocznego skróconego skonsolidowanego sprawozdania finansowego zastosowano te same zasady rachunkowości, co w ostatnim rocznym skonsolidowanym sprawozdaniu finansowym sporządzonym na dzień 31 marca 2022 r. i za rok obrotowy kończący się tego dnia.

Przy sporządzaniu niniejszego śródrocznego skróconego skonsolidowanego sprawozdania finansowego dokonano korekty błędów poprzednich okresów opisanych w punkcie 2.8.1. poniżej oraz zmian prezentacyjnych opisanych w punkcie 2.8.2.

2.8.1. Korekty błędów

- a) Brak ujęcia wpływu na podatek odroczony eliminacji na poziomie skonsolidowanym odpisu aktualizującego wartość inwestycji w spółki zależne

W latach 2016-2021 spółki wchodzące w skład Grupy ujmowały w swoich jednostkowych bilansach odpisy aktualizujące wartość inwestycji w spółki zależne. Odpisy te były następnie eliminowane na poziomie skonsolidowanym, jako transakcje wewnątrzgrupowe. Jednocześnie, utworzone na poziomach jednostkowych aktywa z tytułu odroczonego podatku dochodowego od odpisów aktualizujących, nie zostały wyeliminowane na poziomie skonsolidowanym.

Na dzień 31.12.2022 Grupa dokonała korekty tego błędu, w wyniku czego ujęła 726 tys. zł kosztu w wyniku z lat ubiegłych oraz zwiększyła odpowiednio rezerwę z tytułu odroczonego podatku dochodowego.

- b) Ujęcie podatku u źródła od dywidendy w niewłaściwej wysokości

W marcu 2022 roku udziałowcy KI RUS podjęli decyzję o wypłacie dywidendy na rzecz właścicieli spółki. W bieżącym roku obrotowym Grupa pozyskała informację, że przy wypłacie ww. dywidendy zastosowano błędną stawkę podatku u źródła, w związku z czym konieczna była korekta otrzymanej dywidendy i zapłata podatku.

Na dzień 31.12.2022 Grupa ujęła w wyniku lat ubiegłych koszt w wysokości 805 tys. zł. związany z korektą podatku u źródła od dywidendy oraz odpowiednio zobowiązanie z tytułu zapłaty tego podatku.

Wpływ przekształcenia danych porównawczych na skonsolidowane sprawozdanie z sytuacji finansowej na dzień 31 marca 2022 r. został zaprezentowany poniżej. Opisane korekty nie miały wpływu na skonsolidowane sprawozdanie z zysków i strat ani na skonsolidowane sprawozdanie z przepływów pieniężnych za okres 9 miesięcy zakończony dnia 31 grudnia 2021 roku.

Śródroczne skrócone skonsolidowane sprawozdanie finansowe za okres 9 miesięcy zakończony dnia 31.12.2022 r.
(dane w tys. zł)

Pasywa	31/03/2022 nieprzekształcone	korekty	31/03/2022 przekształcone
Kapitał podstawowy	12 897	-	12 897
Kapitał zapasowy	105 691	-	105 691
Kapitał z aktualizacji wyceny	1 468	-	1 468
Różnice kursowe z przeliczenia	(5 100)	-	(5 100)
Zyski zatrzymane, w tym	184 927	(1 531)	183 396
zysk netto przypadający akcjonariuszom jednostki dominującej	30 738	(805)	29 933
zyski lat poprzednich	154 189	(726)	153 463
Kapitał własny przypadający akcjonariuszom jednostki dominującej	299 883	(1 531)	298 352
Udziały niedające kontroli	704	-	704
Kapitał własny razem	300 587	(1 531)	299 056
Kredyty, pożyczki, inne instrumenty dłużne	242 710	-	242 710
Zobowiązania z tytułu leasingu	6 136	-	6 136
Rezerwa z tytułu podatku odroczonego	6 688	726	7 414
Zobowiązania długoterminowe	255 534	726	256 260
Zobowiązania z tytułu dostaw i usług oraz pozostałe zobowiązania	30 126	-	30 126
Zobowiązania z tytułu bieżącego podatku dochodowego	219	805	1 024
Kredyty, pożyczki, inne instrumenty dłużne	128 252	-	128 252
Zobowiązania z tytułu leasingu	2 479	-	2 479
Pochodne instrumenty finansowe	3 659	-	3 659
Pozostałe rezerwy krótkoterminowe	8 472	-	8 472
Krótkoterminowe rozliczenia międzyokresowe	3 966	-	3 966
Zobowiązania krótkoterminowe	177 173	805	177 978
Zobowiązania razem	432 707	1 531	434 238
Pasywa razem	733 294	-	733 294

2.8.2. Zmiany prezentacyjne

W niniejszym śródrocznym skróconym skonsolidowanym sprawozdaniu finansowym dokonano zmiany prezentacji różnic kursowych w sprawozdaniu z przepływów pieniężnych polegającej na wyodrębnieniu różnic kursowych z przeliczenia środków pieniężnych w jednostkach działających za granicą oraz ujednoczeniu prezentacji przychodów/kosztów z tytułu różnic kursowych.

Wpływ przekształcenia danych porównawczych na skonsolidowane sprawozdanie z przepływów pieniężnych za okres 9 miesięcy zakończony dnia 31 grudnia 2021 r. został zaprezentowany poniżej:

	01/04/2021- 31/12/2021 nieprzekształcone	zmiana prezentacyjna	01/04/2021- 31/12/2021 przekształcone
Zysk (strata) przed opodatkowaniem	47 558	-	47 558
Koszty finansowe	27 011	(1 749)	25 262
Różnice kursowe	(798)	2 547	1 749
Inne korekty	1 603	(798)	805
Korekty razem	76 109	-	76 109
Środki pieniężne i ich ekwiwalenty na początek okresu	74 041	-	74 041
Zmiana stanu z tytułu różnic kursowych	-	(167)	(167)
Środki pieniężne i ich ekwiwalenty na koniec okresu	84 806	-	84 806

2.9. Informacja na temat sezonowości lub cykliczności działalności

Działalność Grupy nie wykazuje sezonowości lub cykliczności.

3. Segmenty operacyjne

W niniejszym śródrocznym skróconym skonsolidowanym sprawozdaniu finansowym dokonano zmiany klasyfikacji segmentów operacyjnych w stosunku do okresu porównawczego. Zdaniem Zarządu, prezentacja segmentów operacyjnych w oparciu o lokalizację geograficzną stanowi lepsze odzwierciedlenie sposobu, w jaki Zarząd aktualnie analizuje wyniki tych segmentów i podejmuje decyzje dotyczące alokowanych im zasobów. Zmiana klasyfikacji segmentów jest związana z modyfikacją systemu raportowania wewnętrznego zaimplementowaną w Grupie Kapitałowej w czwartym kwartale 2022 roku.

Dane porównawcze za poprzednie okresy sprawozdawcze zaprezentowane w niniejszym sprawozdaniu finansowym zostały odpowiednio przekształcone, aby odzwierciedlić aktualną strukturę segmentów operacyjnych.

Wyniki segmentów w bieżącym okresie sprawozdawczym przedstawia tabela poniżej.

01/04/2022-31/12/2022	Polska	Rumunia	Rosja	Bułgaria	Pozostałe	Ogółem
Przychody netto	104 667	19 862	18 154	10 645	395	153 723
Koszty operacyjne ogółem, w tym:	(78 985)	(13 774)	(8 620)	(6 800)	(3 266)	(111 445)
- amortyzacja	(4 670)	(103)	(4)	(392)	(466)	(5 635)
Wynik operacyjny segmentu	25 682	6 088	9 534	3 845	(2 871)	42 278
Przychody finansowe						8 182
Koszty finansowe						(30 541)
Zysk przed opodatkowaniem						19 919
Podatek dochodowy						(3 990)
Zysk netto						15 929

Wyniki segmentów w bieżącym kwartale przedstawia tabela poniżej.

01/10/2022-31/12/2022	Polska	Rumunia	Rosja	Bułgaria	Pozostałe	Ogółem
Przychody netto	30 998	8 018	6 891	4 034	607	50 548
Koszty operacyjne ogółem, w tym:	(29 242)	(5 161)	(2 704)	(2 425)	(904)	(40 436)
- amortyzacja	(1 623)	(53)	(1)	(124)	(155)	(1 956)
Wynik operacyjny segmentu	1 756	2 857	4 187	1 609	(297)	10 112
Przychody finansowe						1 578
Koszty finansowe						(11 484)
Zysk przed opodatkowaniem						206
Podatek dochodowy						405
Zysk netto						611

Śródroczne skrócone skonsolidowane sprawozdanie finansowe za okres 9 miesięcy zakończony dnia 31.12.2022 r.
(dane w tys. zł)

Wyniki segmentów w porównawczym okresie sprawozdawczym przedstawia tabela poniżej.

01/04/2021-31/12/2021	Polska	Rumunia	Rosja	Bułgaria	Pozostałe	Ogółem
Przychody netto	102 287	36 421	15 040	7 354	48	161 150
Koszty operacyjne ogółem, w tym:	(67 752)	(10 982)	(7 055)	(5 707)	(4 138)	(95 634)
- amortyzacja	(3 964)	(45)	(13)	(421)	(554)	(4 997)
Wynik operacyjny segmentu	34 535	25 439	7 985	1 647	(4 090)	65 516
Przychody finansowe						9 053
Koszty finansowe						(27 011)
Zysk przed opodatkowaniem						47 558
Podatek dochodowy						(6 417)
Zysk netto						41 141

Wyniki segmentów w kwartale porównawczym przedstawia tabela poniżej.

01/10/2021-31/12/2021	Polska	Rumunia	Rosja	Bułgaria	Pozostałe	Ogółem
Przychody netto	38 164	5 272	5 949	2 492	(84)	51 793
Koszty operacyjne ogółem, w tym:	(22 365)	(3 887)	(2 730)	(1 942)	(1 713)	(32 637)
- amortyzacja	(1 283)	3	(4)	(142)	(189)	(1 615)
Wynik operacyjny segmentu	15 799	1 385	3 219	550	(1 797)	19 156
Przychody finansowe						6 177
Koszty finansowe						(9 017)
Zysk przed opodatkowaniem						16 316
Podatek dochodowy						(1 326)
Zysk netto						14 990

	Polska	Rumunia	Rosja	Bułgaria	Pozostałe	Ogółem
Stan na dzień 31.12.2022						
Aktywa segmentu*	447 233	92 152	510	30 361	116 180	686 436
Stan na dzień 31.03.2022						
Aktywa segmentu*	442 218	92 737	3 641	35 494	159 204	733 294

* Aktywa segmentu w segmentach innych niż segment „Pozostałe” stanowią wyłącznie portfele wierzytelności

Poniżej przedstawiono przychody Grupy z tytułu wpłat od klientów zewnętrznych w rozbiu na obszary geograficzne.

Wpłaty od dłużników w podziale na obszary geograficzne	01/04/2022-31/12/2022	01/10/2022-31/12/2022	01/04/2021-31/12/2021	01/10/2021-31/12/2021
Polska	160 263	52 872	136 194	45 556
Rumunia	34 746	12 686	39 312	9 687
Rosja	22 893	6 991	20 774	8 075
Bułgaria	16 052	5 794	13 655	4 758
Chorwacja	199	55	280	40
Razem	234 153	78 398	210 215	68 116

Śródroczne skrócone skonsolidowane sprawozdanie finansowe za okres 9 miesięcy zakończony dnia 31.12.2022 r.
(dane w tys. zł)

Grupa nie zidentyfikowała wiodących klientów, z którymi zrealizowałaby indywidualne przychody ze sprzedaży przekraczające poziom 10% łącznych przychodów ze sprzedaży.

4. Przychody netto

4.1. Aktualizacja wyceny pakietów wierzytelności

Aktualizacja wyceny pakietów	01/04/2022- 31/12/2022	01/10/2022- 31/12/2022	01/04/2021- 31/12/2021	01/10/2021- 31/12/2021
Weryfikacja prognozy	(3 758)	(2 106)	19 365	10 002
Odchylenia wpłat rzeczywistych od prognozowanych	65 581	23 606	47 179	9 552
Wydłużenie prognozowanych odzysków	904	293	981	320
Zmiana kursu walut	725	(1 936)	(1 544)	(498)
Razem	63 452	19 857	65 981	19 376

Aktualizacja wyceny pakietów obejmuje następujące komponenty:

- (1) Weryfikacja prognozy przyszłych wpłat:
 - (a) aktualizacja krzywych odzysków w okresach przyszłych, biorąca pod uwagę historyczną realizację odzysków oraz plany odzysków wynikające z modeli statystycznych;
 - (b) dla pakietów zabezpieczonych – przesunięcie w czasie i/ lub zmiana wartości prognozowanych wpłat, których realizacja zabezpieczeń przesunęła się w czasie;
- (2) Odchylenia wpłat rzeczywistych od prognozowanych – różnica za okres sprawozdawczy między rzeczywistymi wpłatami dłużników, a wpłatami prognozowanymi w krzywych odzysków, które były podstawą wyceny pakietów wierzytelności metodą zdyskontowanych przepływów pieniężnych z portfeli wierzytelności;
- (3) Wydłużenie prognozowanych odzysków – wydłużenie o kolejny okres prognozy odzysków z pakietów wierzytelności w celu zachowania stałego, standardowo przyjętego 15-letniego horyzontu szacowania odzysków;
- (4) Zmiana kursu walut – wpływ zmiany kursów walut na pakiety wierzytelności denominowane w obcych walutach.

4.2. Inne przychody/ koszty

Inne przychody/ koszty	01/04/2022- 31/12/2022	01/10/2022- 31/12/2022	01/04/2021- 31/12/2021	01/10/2021- 31/12/2021
Przychody z tytułu zarządzania wierzytelnościami	2 090	719	2 716	1 025
Wynik netto na sprzedaży i przejęciach nieruchomości	(1 155)	23	182	(53)
Koszty rezerw na nadpłaty	5	3	(523)	(43)
Przychody pozostałe	689	431	461	288
Razem	1 629	1 176	2 836	1 217

Śródroczne skrócone skonsolidowane sprawozdanie finansowe za okres 9 miesięcy zakończony dnia 31.12.2022 r.
(dane w tys. zł)

5. Koszty działalności

Koszty według rodzaju	01/04/2022-31/12/2022	01/10/2022-31/12/2022	01/04/2021-31/12/2021	01/10/2021-31/12/2021
Wynagrodzenia, ubezpieczenia spoteczne i inne świadczenia	39 573	14 071	34 605	12 073
Usługi obce	32 437	10 996	30 314	10 417
Opłaty sądowe i egzekucyjne	29 259	11 521	22 152	7 140
Amortyzacja	5 635	1 956	4 997	1 615
Podatki i opłaty	1 284	619	1 166	557
Zużycie materiałów i energii	1 561	596	1 034	371
Pozostałe koszty rodzajowe	1 696	677	1 366	464
Razem	111 445	40 436	95 634	32 637

6. Przychody i koszty finansowe

Przychody finansowe	01/04/2022-31/12/2022	01/10/2022-31/12/2022	01/04/2021-31/12/2021	01/10/2021-31/12/2021
Przychody z tytułu odsetek od aktywów finansowych wycenianych wg zamortyzowanego kosztu	1 552	604	394	137
Przychody odsetkowe z pochodnych instrumentów zabezpieczających	6 331	2 726	-	-
Nieefektywna część zabezpieczenia ryzyka finansowego	67	-	8 558	5 977
Dodatnie różnice kursowe	232	(1 747)	-	-
Inne przychody finansowe	-	(5)	101	63
Razem	8 182	1 578	9 053	6 177

Koszty finansowe	01/04/2022-31/12/2022	01/10/2022-31/12/2022	01/04/2021-31/12/2021	01/10/2021-31/12/2021
Koszty odsetkowe dotyczące zobowiązań finansowych	26 538	9 622	15 911	5 402
Odsetki pozostałe, w tym	769	331	449	140
z tytułu zobowiązań leasingowych	664	285	429	120
Nieefektywna część zabezpieczenia ryzyka finansowego	3 205	1 502	8 902	8 902
Koszty odsetkowe od pochodnych instrumentów zabezpieczających	-	-	-	(5 924)
Pozostałe koszty finansowe	29	29	-	(9)
Ujemne różnice kursowe	-	-	1 749	506
Razem	30 541	11 484	27 011	9 017

Śródroczne skrócone skonsolidowane sprawozdanie finansowe za okres 9 miesięcy zakończony dnia 31.12.2022 r.
(dane w tys. zł)

7. Podatek dochodowy

	01/04/2022- 31/12/2022	01/10/2022- 31/12/2022	01/04/2021- 31/12/2021	01/10/2021- 31/12/2021
Dotyczący roku bieżącego	(4 734)	291	(3 637)	(1 138)
Dotyczący poprzednich lat	(417)	-	-	-
Bieżący podatek dochodowy	(5 151)	291	(3 637)	(1 138)
Dotyczący roku bieżącego	1 161	114	(2 780)	(188)
Odroczony podatek dochodowy	1 161	114	(2 780)	(188)
Koszt podatkowy ogółem ujęty w roku bieżącym	(3 990)	405	(6 417)	(1 326)

Stawki podatku dochodowego stosowane przez spółki Grupy	01/04/2022-31/12/2022	01/04/2021-31/12/2021
Polska	19%*	19%
Rumunia	16%	16%
Bułgaria	10%	10%
Luksemburg	29%	29%
Rosja	20%	20%
Chorwacja	10%	10%

*Kancelaria Prawnicza FORUM radca prawny Krzysztof Piłus i spółka Sp.k. rozlicza podatek według stawki 9%.

Zyski Grupy są generowane w szczególności poprzez fundusze inwestycyjne zamknięte, których dochody są zwolnione przedmiotowo z podatku dochodowego od osób prawnych.

	01/04/2022- 31/12/2022	01/10/2022- 31/12/2022	01/04/2021- 31/12/2021	01/10/2021- 31/12/2021
Zysk przed opodatkowaniem z działalności kontynuowanej	19 919	206	47 558	16 316
Koszt podatku dochodowego wg stawki 19%	(3 785)	(39)	(9 036)	(3 100)
Różnica między zagranicznymi stawkami podatkowymi a stawką 19%	562	1 502	403	5
Przychody niepodlegające opodatkowaniu	17 241	(3 048)	55 733	19 872
Przychody podatkowe nie będące przychodami księgowymi	(716)	(683)	(53)	845
Koszty niestanowiące kosztów uzyskania przychodów	(18 567)	1 960	(51 985)	(19 118)
Strata podatkowa do rozliczenia	-	-	(31)	(14)
Spisanie/aktywowanie strat/ulg podatkowych	1 630	653	(1 574)	421
Efekt podatkowy zmiany stawki opodatkowania	-	(121)	-	(109)
Zapłacone zaliczki podlegające zwrotowi	-	33	-	-
Korekty przeszłych okresów	(417)	(417)	(114)	-
Koszty podatkowe niebędące kosztami księgowymi	99	99	(193)	(591)
Inne pozycje wpływające na wysokość obciążenia podatkowego	(37)	466	433	463
Koszt podatku dochodowego ujęty w wynik z działalności kontynuowanej	(3 990)	405	(6 417)	(1 326)

Śródroczne skrócone skonsolidowane sprawozdanie finansowe za okres 9 miesięcy zakończony dnia 31.12.2022 r.
(dane w tys. zł)

8. Pozostałe aktywa finansowe

W ramach pozostałych aktywów finansowych Grupa prezentuje następujące inwestycje:

	31/12/2022		31/03/2022	
	Aktywa krótkoterminowe	Aktywa długoterminowe	Aktywa krótkoterminowe	Aktywa długoterminowe
Instrumenty dłużne	68	705	268	1 600
Aktywa finansowe wyceniane w wartości godziwej przez wynik finansowy	320	-	319	-
Razem	388	705	587	1 600

9. Wierzytelności nabyte

Rodzaje pakietów wierzytelności	31/12/2022	31/03/2022
Detaliczne	285 998	328 040
Telekomunikacyjne	157 056	127 411
Pożyczki konsumenckie	85 758	75 822
Hipoteczne	26 434	26 766
Korporacyjne	15 672	16 658
Ubezpieczeniowe	443	570
Inne	17	20
Razem	571 378	575 287

Zmiana stanu pakietów wierzytelności	01/04/2022-31/12/2022	01/04/2021-31/12/2021
Stan na początek okresu	575 287	628 615
Zakupy pakietów wierzytelności	76 218	16 739
Sprzedaż pakietów wierzytelności	-	-
Aktualizacja wyceny	63 452	65 981
Różnice kursowe z przeliczenia	1 932	(571)
Wpłaty od osób zadłużonych	(234 153)	(210 215)
Przychody odsetkowe od pakietów wierzytelności	88 642	92 333
Stan na koniec okresu	571 378	592 882

Założenia przyjęte do wyceny pakietów wierzytelności	31/12/2022	31/03/2022
Stopa dyskontowa*	6,17%-103,14%	6,17%-112,27%

*dotyczy 99% wartości pakietów wierzytelności

10. Należności i pożyczki

	31/12/2022	31/03/2022
Aktywa trwałe		
Należności	525	656
Aktywa obrotowe		
Należności z tytułu dostaw i usług oraz pozostałe należności	8 614	7 936
Pożyczki	29	29

Grupa ujmuje odpisy aktualizujące wartość pozostałych należności składające się z następujących elementów:

- 2 986 tys. zł odpisu na zwrot kosztów sądowych związanych z windykacją sądową wierzytelności, na dzień 31.12.2022 r., 2 834 tys. zł na koniec okresu porównawczego,
- 597 tys. zł odpisu na należności związane z postępowaniami sądowymi wytyczonymi z powództwa Grupy, na dzień 31.12.2022 r., 593 tys. zł na koniec okresu porównawczego,
- 439 tys. zł odpisu na pozostałe należności, na dzień 31.12.2022 r., 437 tys. zł na koniec okresu porównawczego.

11. Aktywa i rezerwy z tytułu odroczonego podatku dochodowego

Aktywa i rezerwy z tytułu odroczonego podatku dochodowego prezentowane są per saldo.

Odroczony podatek dochodowy	31/12/2022	31/03/2022 przekształcone
Saldo na początek roku:		
Aktywa z tytułu odroczonego podatku dochodowego	3 131	8 102
Rezerwa z tytułu odroczonego podatku dochodowego	(10 545)	(10 305)
Podatek odroczony per saldo na początek okresu	(7 414)	(2 203)
Zmiana stanu w okresie wpływająca na:		
Rachunek zysków i strat (+/-)	1 161	(3 055)
Inne całkowite dochody (+/-)	335	(2 156)
Podatek odroczony per saldo na koniec okresu, w tym:	(5 918)	(7 414)
Aktywa z tytułu odroczonego podatku dochodowego	6 334	3 131
Rezerwa z tytułu odroczonego podatku dochodowego	(12 252)	(10 545)

Śródroczne skrócone skonsolidowane sprawozdanie finansowe za okres 9 miesięcy zakończony dnia 31.12.2022 r.
(dane w tys. zł)

	31/03/2022 przekształcone	Zmiana stanu w rachunku zysków i strat	Zmiana stanu w innych całkowitych dochodach	31/12/2022
Aktywa z tytułu odroczonego podatku dochodowego				
Rzeczowe aktywa trwale - prawo do użytkowania	67	35	-	102
Nieruchomości inwestycyjne	-	22	-	22
Należności i pożyczki, wycena aktywów finansowych	-	33	-	33
Rezerwy na świadczenia pracownicze	1 004	(500)	-	504
Pozostałe rezerwy	307	49	-	356
Kredyty, pożyczki, inne instrumenty dłużne	286	367	-	653
Inne zobowiązania	744	838	-	1 582
Nierozliczone straty podatkowe	626	2 361	-	2 987
Inne aktywa	97	(2)	-	95
Razem	3 131	3 203	-	6 334
Rezerwy z tytułu odroczonego podatku dochodowego				
Rzeczowy majątek trwały oraz wartości niematerialne	673	101	-	774
Nieruchomości inwestycyjne	274	(256)	-	18
Należności i pożyczki, wycena aktywów finansowych	9 484	2 055	(335)	11 204
Kredyty, pożyczki i inne instrumenty dłużne	-	142	-	142
Inne aktywa	114	-	-	114
Razem	10 545	2 042	(335)	12 252
Podatek odroczony per saldo	(7 414)	1 161	335	(5 918)

12. Instrumenty finansowe

Poniższa tabela zawiera klasyfikację instrumentów finansowych oraz porównanie wartości bilansowej instrumentów finansowych z ich wartością godziwą.

Tabela poniżej przedstawia także aktywa oraz zobowiązania finansowe wyceniane przez Grupę w wartości godziwej, zakwalifikowane do określonego poziomu w hierarchii wartości godziwej:

- poziom 1 – notowane ceny (bez dokonywania korekt) z aktywnych rynków dla identycznych aktywów oraz zobowiązań,
- poziom 2 – dane wejściowe do wyceny aktywów i zobowiązań, inne niż notowane ceny ujęte w ramach poziomu 1, obserwowalne na podstawie zmiennych pochodzących z aktywnych rynków,
- poziom 3 – dane wejściowe do wyceny aktywów i zobowiązań, nieustalone w oparciu o zmienne pochodzące z aktywnych rynków.

Śródroczne skrócone skonsolidowane sprawozdanie finansowe za okres 9 miesięcy zakończony dnia 31.12.2022 r. (dane w tys. zł)

	Wartość bilansowa 31/12/2022				Wartość godziwa 31/12/2022			
	FVTPL	FVOCI	Amort. koszt	Łącznie	Poziom 1	Poziom 2	Poziom 3	Łącznie
Aktywa finansowe								
Aktywa trwałe								
Należności i pożyczki	-	-	525	525	-	-	525	525
Pozostałe długoterminowe aktywa finansowe - dłużne papiery finansowe	-	-	705	705	-	-	705	705
Aktywa obrotowe								
Należności z tytułu dostaw i usług oraz pozostałe należności	-	-	8 614	8 614	-	-	8 614	8 614
Pochodne instrumenty finansowe	-	5 450	-	5 450	-	5 450	-	5 450
Wierzytelności nabyte	-	-	571 378	571 378	-	-	460 161	460 161
Pożyczki	-	-	29	29	-	-	29	29
Pozostałe krótkoterminowe aktywa finansowe - dłużne papiery finansowe	-	-	68	68	-	-	68	68
Pozostałe krótkoterminowe aktywa finansowe - udziały lub akcje	320	-	-	320	-	-	320	320
Środki pieniężne i ich ekwiwalenty	-	-	54 224	54 224	-	-	54 224	54 224
Zobowiązania finansowe								
Zobowiązania długoterminowe								
Kredyty, pożyczki, inne instrumenty dłużne	-	-	249 562	249 562	-	-	249 562	249 562
Zobowiązania z tyt. leasingu	-	-	8 391	8 391	-	-	8 391	8 391
Zobowiązania krótkoterminowe								
Kredyty, pożyczki, inne instrumenty dłużne	-	-	60 666	60 666	-	-	60 666	60 666
Zobowiązania z tyt. leasingu	-	-	2 731	2 731	-	-	2 731	2 731

FVTPL - Instrumenty finansowe wyceniane w wartości godziwej przez wynik finansowy

FVOCI - Instrumenty finansowe wyceniane w wartości godziwej przez inne całkowite dochody

Amort. koszt - Instrumenty finansowe wyceniane w wartości według zamortyzowanego kosztu

Śródroczne skrócone skonsolidowane sprawozdanie finansowe za okres 9 miesięcy zakończony dnia 31.12.2022 r. (dane w tys. zł)

	Wartość bilansowa 31/03/2022				Wartość godziwa 31/03/2022			
	FVTPL	FVOCI	Amort. koszt	Łącznie	Poziom 1	Poziom 2	Poziom 3	Łącznie
Aktywa finansowe								
Aktywa trwałe								
Należności i pożyczki	-	-	656	656	-	-	656	656
Pozostałe długoterminowe aktywa finansowe - dłużne papiery finansowe	-	-	1 600	1 600	-	-	1 600	1 600
Pochodne instrumenty finansowe	-	2 902	-	2 902	-	2 902	-	2 902
Aktywa obrotowe								
Należności z tytułu dostaw i usług oraz pozostałe należności	-	-	7 936	7 936	-	-	7 936	7 936
Wierzytelności nabyte	-	-	575 287	575 287	-	-	488 022	488 022
Pożyczki	-	-	29	29	-	-	29	29
Pozostałe krótkoterminowe aktywa finansowe - dłużne papiery finansowe	-	-	268	268	-	-	268	268
Pozostałe krótkoterminowe aktywa finansowe - udziały lub akcje	319	-	-	319	-	-	319	319
Środki pieniężne i ich ekwiwalenty	-	-	98 223	98 223	-	-	98 223	98 223
Zobowiązania finansowe								
Zobowiązania długoterminowe								
Kredyty, pożyczki, inne instrumenty dłużne	-	-	242 710	242 710	-	-	242 710	242 710
Zobowiązania z tyt. leasingu	-	-	6 136	6 136	-	-	6 136	6 136
Zobowiązania krótkoterminowe								
Kredyty, pożyczki, inne instrumenty dłużne	-	-	128 252	128 252	-	-	128 252	128 252
Zobowiązania z tyt. leasingu	-	-	2 479	2 479	-	-	2 479	2 479
Pochodne instrumenty finansowe	-	3 659	-	3 659	-	3 659	-	3 659

FVTPL - Instrumenty finansowe wyceniane w wartości godziwej przez wynik finansowy

FVOCI - Instrumenty finansowe wyceniane w wartości godziwej przez inne całkowite dochody

Amort. koszt - Instrumenty finansowe wyceniane w wartości według zamortyzowanego kosztu

Śródroczne skrócone skonsolidowane sprawozdanie finansowe za okres 9 miesięcy zakończony dnia 31.12.2022 r.
(dane w tys. zł)

Grupa Kapitałowa nie dokonała przekwalifikowania składników aktywów finansowych, które spowodowałyby zmianę zasad wyceny tych aktywów pomiędzy wartością godziwą lub metodą zamortyzowanego kosztu.

Grupa Kapitałowa nie dokonała również przeklasyfikowania składników aktywów finansowych pomiędzy poszczególnymi poziomami w hierarchii wartości godziwej.

13. Kapitał własny

13.1. Kapitał podstawowy

	31/12/2022	31/03/2022
Liczba akcji	12 897 364	12 897 364
Wartość nominalna akcji (w zł)	1,00	1,00
Kapitał podstawowy (w zł)	12 897 364	12 897 364

Wszystkie akcje są akcjami zwykłymi, bez uprzywilejowania oraz bez ograniczenia praw do akcji.

13.2. Struktura akcjonariatu Kredyt Inkaso S.A.

Na dzień bilansowy oraz na dzień zatwierdzenia niniejszego śródrocznego skróconego skonsolidowanego sprawozdania finansowego struktura akcjonariatu Jednostki Dominującej przedstawia się następująco:

	Ilość akcji	% posiadanego kapitału	Liczba głosów	% posiadanych praw głosów
WPEF VI Holding 5 B.V. (*)	7 929 983	61,49%	7 929 983	61,49%
BEST S.A.	4 267 228	33,09%	4 267 228	33,09%
BEST Capital FIZAN	7 000	0,05%	7 000	0,05%
Pozostali akcjonariusze	693 153	5,37%	693 153	5,37%
Razem	12 897 364	100,00%	12 897 364	100,00%

(*) Waterland Private Equity Investments B.V. jest jednostką kontrolującą najwyższego szczebla i posiada pośrednio 61,49% kapitału Spółki, co stanowi taki sam udział w liczbie wszystkich głosów.

13.3. Pokrycie straty Jednostki Dominującej za rok 2021/2022

W dniu 30 września 2022 r. odbyło się Zwyczajne Walne Zgromadzenie Spółki, na którym została podjęta uchwała o pokryciu straty za rok 2021/2022 w kwocie 14 221 tys. zł w całości z kapitału zapasowego Spółki.

13.4. Liczba akcji i zysk na jedną akcję (EPS)

W okresie objętym niniejszym sprawozdaniem nie miała miejsca emisja nowych serii akcji.

Zysk (strata) netto przypadający na jedną akcję zwykłą liczony jest w ten sam sposób dla każdej akcji. Akcje nie różnią się między sobą prawem do udziału w zysku netto.

Podstawowy zysk na akcję liczony jest według formuły: zysk netto przypadający akcjonariuszom podmiotu dominującego podzielony przez liczbę akcji zwykłych występujących w danym okresie. Kalkulacja zysku na akcję została zaprezentowana poniżej:

Śródroczne skrócone skonsolidowane sprawozdanie finansowe za okres 9 miesięcy zakończony dnia 31.12.2022 r.
(dane w tys. zł)

	01/04/2022-31/12/2022	01/04/2021-31/12/2021
Średnia ważona liczba akcji zwykłych (w tys. szt.)	12 897	12 897
Wpływ akcji własnych	-	-
Średnia ważona liczba akcji zwykłych (w tys. szt.)	12 897	12 897
Zysk (strata) netto przypadający akcjonariuszom Spółki dominującej	15 168	40 741
Podstawowy zysk (strata) na akcję (PLN)	1,18	3,16
Rozwodniony zysk (strata) na akcję (PLN)	1,18	3,16

W bieżącym i w porównawczym okresie sprawozdawczym nie wystąpiła działalność zaniechana.

W bieżącym i w porównawczym okresie sprawozdawczym w Grupie Kapitałowej nie występowały instrumenty rozładniające zysk na jedną akcję.

13.5. Zestawienie stanu posiadania akcji Jednostki Dominującej lub uprawnień do nich przez osoby zarządzające i nadzorujące

Zgodnie z najlepszą wiedzą Grupy, żaden z członków Zarządu ani Rady Nadzorczej Spółki nie posiadał na dzień 31 grudnia 2022 roku akcji Jednostki Dominującej ani uprawnień do nich.

14. Kredyty, pożyczki, inne instrumenty dłużne

	31/12/2022		31/03/2022	
	Zobowiązania krótkoterminowe	Zobowiązania długoterminowe	Zobowiązania krótkoterminowe	Zobowiązania długoterminowe
Kredyty i pożyczki, w tym:	37 152	86 651	32 649	95 264
- zobowiązania z tytułu kart kredytowych	21	-	10	-
Dłużne papiery wartościowe	23 514	162 911	95 603	147 446
Razem	60 666	249 562	128 252	242 710

14.1. Kredyty i pożyczki

Stan kredytów i pożyczek na dzień bilansowy.

Instrument	Waluta	Oprocentowanie	Termin powstania zobowiązania	Termin wymagalności	Zobowiązania krótkoterminowe	Zobowiązania długoterminowe	Razem
Kredyt ING Bank Śląski S.A.	PLN	WIBOR 3M + marża	2017-11-23	2032-12-31	12 913	30 586	43 499
Kredyt ING Bank Śląski S.A.	PLN	WIBOR 3M + marża	2018-05-21	2032-12-31	24 218	56 065	80 283
Razem					37 131	86 651	123 782

Śródroczne skrócone skonsolidowane sprawozdanie finansowe za okres 9 miesięcy zakończony dnia 31.12.2022 r.
(dane w tys. zł)

Stan kredytów i pożyczek na porównawczy dzień bilansowy.

Instrument	Waluta	Oprocentowanie	Termin powstania zobowiązania	Termin wymagalności	Zobowiązania krótkoterminowe	Zobowiązania długoterminowe	Razem
Kredyt ING Bank Śląski S.A.	PLN	WIBOR 3M + marża	2017-11-23	2031-08-31	12 167	36 790	48 957
Kredyt ING Bank Śląski S.A.	PLN	WIBOR 3M + marża	2018-05-21	2031-08-31	20 472	58 474	78 946
Razem					32 639	95 264	127 903

Termin wymagalności dla kredytów udzielonych przez ING Bank Śląski S.A. oznacza datę wygaśnięcia umowy kredytowej, przypadającą na dzień 31 grudnia 2032 r. Termin wymagalności każdej indywidualnej transzy ciągnięcia finansowania w ramach dostępnej linii kredytowej wynosi 60 miesięcy.

Kredyt Inkaso I NSFIZ oraz Kredyt Inkaso II NSFIZ, zgodnie z umowami uzupełniającymi, może wykorzystać pozyskane środki z kredytu na finansowanie zakupu portfeli wierzytelności.

Zgodnie z umową bank udostępni Kredyt Inkaso I NSFIZ oraz Kredyt Inkaso II NSFIZ środki do wysokości 200 000 tys. zł., (w dniu 3 sierpnia 2022 r. dotychczasowy limit udostępnionych środków został podniesiony z 140 000 tys. zł do 200 000 tys. zł.).

Dostępność środków do wykorzystania w ramach powyższego limitu kredytowego jest zapewniana w okresach rocznych kończących się 31 grudnia, które są automatycznie przedłużane na kolejne roczne okresy, jeżeli ani bank, ani fundusze, nie złożą na co najmniej 35 dni przed upływem terminu oświadczenia, że nie chcą kontynuować dostępności linii kredytowej. Maksymalną datą, do jakiej może być przedłużany termin końcowy dostępności środków do wykorzystania w ramach limitu kredytowego, to data wygaśnięcia umowy kredytowej określona na dzień 31 grudnia 2032 r.

Kredyty są nieprzysiężone i bank nie ma żadnych zobowiązań wynikających z zawartych umów kredytowych, a wniosek o wykorzystanie przyznanych limitów kredytowych wymaga uprzedniej zgody banku. Zobowiązania z tytułu kredytów są zabezpieczone – szczegóły w nocie 20.2.

14.2. Wyemitowane obligacje

Stan na koniec bieżącego okresu sprawozdawczego.

Seria obligacji	Oprocentowanie	Termin powstania zobowiązania	Termin wymagalności	Wartość nominalna	Krótkoterminowe	Długoterminowe	Wartość bilansowa
H1	stałe, 6%	2021-10-22	2025-10-19	3 667	124	3 414	3 538
J1	WIBOR 3M+4,9%	2022-03-28	2029-03-28	47 387	9 944	36 663	46 607
K1	WIBOR 6M+4,9%*	2022-03-28	2029-03-28	103 000	12 118	92 167	104 285
I1	WIBOR 3M+4,9%	2022-04-19	2025-10-23	17 010	777	15 979	16 756
L1	WIBOR 3M+4,7%	2022-08-05	2026-07-27	15 679	551	14 688	15 239
Razem				186 743	23 514	162 911	186 425

* pierwszy okres odsetkowy WIBOR 6M+5,3%

Kalendarium zdarzeń związanych z wyemitowanymi obligacjami – łącznie ze zdarzeniami po dniu bilansowym.

Data	
19 kwietnia 2022	Zostały wyemitowane obligacje na okaziciela serii I1 o łącznej wartości nominalnej 17 010 tys. zł
26 kwietnia 2022	Grupa dokonała całkowitego przedterminowego wykupu obligacji serii F1 o wartości nominalnej 75 769 tys. zł.
28 czerwca 2022	Grupa dokonała terminowej częściowej spłaty wartości nominalnej obligacji serii J1 w wysokości 2 787 tys. zł zgodnie z harmonogramem zapisanym w WEO
5 sierpnia 2022	Zostały wyemitowane obligacje na okaziciela serii L1 o łącznej wartości nominalnej 15 679 tys. zł
16 sierpnia 2022	Grupa dokonała całkowitej spłaty obligacji serii E1 w wysokości 6 190 tys. zł
28 września 2022	Grupa dokonała terminowej częściowej spłaty wartości nominalnej obligacji serii J1 w wysokości 2 787 tys. zł zgodnie z harmonogramem zapisanym w WEO
28 grudnia 2022	Grupa dokonała terminowej częściowej spłaty wartości nominalnej obligacji serii J1 w wysokości 2 787 tys. zł zgodnie z harmonogramem zapisanym w WEO

Śródroczne skrócone skonsolidowane sprawozdanie finansowe za okres 9 miesięcy zakończony dnia 31.12.2022 r.
(dane w tys. zł)

W okresie sprawozdawczym nie wystąpiły przypadki naruszenia kowenantów wyemitowanych obligacji. Do Dnia Zatwierdzenia nie wystąpiły przypadki niewywiązania się ze spłaty kapitału bądź wypłaty odsetek z tytułu obligacji lub naruszenia innych warunków emisji.

Stan na koniec porównawczego okresu sprawozdawczego, tj. 31.03.2022 r.

Seria obligacji	Oprocentowanie	Termin powstania zobowiązania	Termin wymagalności	Wartość nominalna	Krótkoterminowe	Długoterminowe	Wartość bilansowa
E1	WIBOR 6M+4,9%	2018-08-16	2022-08-16	6 190	6 196	-	6 196
F1	WIBOR 6M+4,9%	2019-04-26	2022-04-26	75 769	77 608	-	77 608
H1	stałe, 6%	2021-10-22	2025-10-19	3 667	75	3 420	3 495
J1	WIBOR 3M+4,9%	2022-03-28	2029-03-28	55 749	11 336	43 452	54 788
K1	WIBOR 6M+4,9%*	2022-03-28	2029-03-28	103 000	388	100 574	100 962
Razem				244 375	95 603	147 446	243 049

* pierwszy okres odsetkowy WIBOR 6M+5,3%

14.3. Cashpool

W dniu 23 kwietnia 2019 r. została zawarta umowa świadczenia usługi zarządzania płynnością w formie limitów dziennych pomiędzy Bankiem ING, a podmiotami Grupy („cashpool”). Oprocentowanie transakcji w ramach cashpool jest zmienne i wynosi WIBOR 6M +4,9%.

W dniu 7 września 2022 roku został wprowadzony aneks nr 4 do umowy świadczenia usługi zarządzania płynnością w formie limitów dziennych wprowadzający do struktury spółkę KI Solver Sp. z o.o.

Salda w ramach cashpool prezentuje poniższa tabela:

	31/12/2022	31/03/2022
Kredyt Inkaso S.A.	(30 622)	(29 913)
Finsano S.A.	30 138	25 372
Kancelaria Prawnicza Forum Radca Prawny Krzysztof Piluś i Spółka sp.k.	2 775	2 918
Kredyt Inkaso IT Solutions Sp. z o.o. (poprzednio: Legal Process Administration Sp. z o.o.)	(3 161)	1 623
KI Solver Sp. z o.o.	870	-
Razem	-	-

15. Nota objaśniająca do sprawozdania z przepływów pieniężnych

	Zmiana stanu zobowiązań wykazana w sprawozdaniu sytuacji finansowej	Wartość zakupionych pakietów w okresie 01/04/2022-31/12/2022	Płatność za pakiety zakupione w okresie 01/04/2021-31/03/2022	Wartość zakupionych pakietów w okresie 01/04/2022-31/12/2022 opłaconych po dacie bilansowej	Korekta BO	Prezentacja w sprawozdaniu z przepływów pieniężnych
Wierzytelności nabyte - zakupy i nakłady na pakiety		(76 217)	(12 600)	15 311		(73 506)
Zmiana stanu zobowiązań	1 939	-	12 600	(15 311)	805	33

16. Zarządzanie ryzykiem finansowym

W okresie sprawozdawczym Grupa Kapitałowa nie rozpoznała istotnych zmian ryzyka finansowego, jak również nie zmieniła celów i zasad zarządzania tym ryzykiem w stosunku do opisanych w skonsolidowanym rocznym sprawozdaniu finansowym za rok obrotowy 2021/2022.

17. Pochodne instrumenty zabezpieczające

Na dzień bilansowy Grupa posiada otwarte powiązania zabezpieczające. Grupa zawarła transakcje na instrumentach pochodnych w celu zabezpieczenia się przed ryzykiem stopy procentowej (IRS), w ramach których Grupa płaci stopę stałą, a otrzymuje stopę zmienną.

Transakcja IRS float-to-fixed w walucie zgodnej z pozycją zabezpieczaną, miała na celu zabezpieczenie przepływów pieniężnych. W ramach transakcji Grupa:

- płaci odsetki od nominału transakcji w oparciu o stopę stałą,
- otrzymuje odsetki od nominału transakcji w oparciu o zmienną stopę referencyjną WIBOR6M.

Grupa dokonuje oceny ekonomicznego powiązania pomiędzy instrumentem zabezpieczającym, a pozycją zabezpieczaną, na podstawie dopasowania parametrów krytycznych, w szczególności:

- zgodności wartości nominalnych instrumentu zabezpieczającego oraz wyznaczonej pozycji zabezpieczanej,
- zgodność okresów odsetkowych/ dat płatności odsetkowych,
- zgodność stawki referencyjnej instrumentu zabezpieczającego oraz stopy benchmarkowej dla pozycji zabezpieczanej.

Grupa wyznaczyła jako pozycję zabezpieczaną zobowiązania z tytułu wyemitowanych obligacji oraz kredytu w ING Banku Śląskim S.A. Grupa dokonuje oceny powiązania ekonomicznego prospektywnie, z częstotliwością wskazaną w dokumencie ustanowienia powiązania.

Instrument	Nominat	Okres obowiązywania	Kurs zawarcia (stopa stała)	Aktywa	Zobowiązania	Pozycja w sprawozdaniu z sytuacji finansowej	Zmiany wartości godziwej
IRS	200 000	03/07/2018 - 05/07/2022	2,41%	-	-	Pochodne instrumenty finansowe	1 957
IRS	200 000	21/08/2018 - 05/07/2022	2,28%	-	-	Pochodne instrumenty finansowe	1 701
IRS	200 000	14/02/2019 - 05/01/2023	1,96%	5 450	-	Pochodne instrumenty finansowe	2 548
Razem				5 450	-		6 206

Wpływ instrumentów zabezpieczających na sprawozdanie z sytuacji finansowej Grupy w okresie sprawozdawczym.

Kwota odsetek przeniesiona z innych dochodów całkowitych trafia do pozycji Koszty finansowe - koszty odsetkowe od instrumentów zabezpieczających lub Przychody finansowe – Przychody odsetkowe z pochodnych instrumentów zabezpieczających.

	Kwota
Płatności z tyt. rozliczenia transakcji zabezpieczających ujęte w rachunku przepływów pieniężnych	4 775
Zyski lub straty z tytułu zabezpieczenia dla okresu sprawozdawczego ujęte w całkowitych dochodach	4 569
Nieefektywna część zabezpieczenia ujęta w rachunku z zysków i strat	(3 138)
Razem	6 206

Śródroczne skrócone skonsolidowane sprawozdanie finansowe za okres 9 miesięcy zakończony dnia 31.12.2022 r.
(dane w tys. zł)

	Kwota
Kapitał z aktualizacji wyceny na początek okresu	1 468
Wpływ wyceny transakcji zabezpieczających (część skuteczna)	4 569
Kwota odsetek przeniesiona w okresie z innych dochodów całkowitych do rachunku zysków i strat	(6 331)
Podatek dochodowy	335
Kapitał z aktualizacji wyceny na koniec okresu	41

18. Zarządzanie kapitałem

Grupa zarządza kapitałem w celu zachowania zdolności do kontynuowania działalności z uwzględnieniem realizacji planowanych inwestycji tak, aby mogła generować zwrot dla akcjonariuszy oraz przynosić korzyści pozostałym interesariuszom.

Najważniejszym wskaźnikiem, który Grupa wykorzystuje do monitorowania poziomu kapitału własnego i zadłużenia, jest wskaźnik skonsolidowanego zadłużenia finansowego netto/ skonsolidowane kapitały własne.

Zadłużenie finansowe netto jest obliczane jako zadłużenie finansowe pomniejszone o środki pieniężne. Zadłużenie finansowe definiowane jest jako zobowiązania z tytułu kredytów, pożyczek i innych źródeł finansowania oraz gwarancje i zobowiązania z tytułu leasingu. Dla celów liczenia kowenantów od niektórych serii obligacji emitowanych przez Spółkę w wartości zadłużenia finansowego ujmowana jest również negatywna wycena instrumentów pochodnych.

Kalkulacja zadłużenia finansowego netto i wskaźnika skonsolidowanego zadłużenia finansowego netto/ skonsolidowane kapitały własne została przedstawiona poniżej.

	31/12/2022	31/03/2022
Kredyty, pożyczki, inne instrumenty dłużne	310 228	370 962
Leasing	11 122	8 615
minus: środki pieniężne i ich ekwiwalenty	(54 224)	(98 223)
Zadłużenie finansowe netto	267 126	281 354
Kapitał własny	314 994	299 056
Wskaźnik zadłużenie finansowe netto/ kapitały własne	0,85	0,94

19. Informacje o istotnych transakcjach z podmiotami powiązanymi

19.1. Transakcje z podmiotami powiązanymi

19.1.1. Transakcje handlowe

Grupa zawarła następujące transakcje handlowe z jednostkami powiązanymi:

	01/04/2022-31/12/2022		01/04/2021-31/12/2021	
	Przychody	Koszty	Przychody	Koszty
Koszty usług doradczych				
WPEF VI HOLDING 5 B.V.	-	212	-	-
WPEF VI HOLDING V B.V.	-	-	-	205
Razem	-	212	-	205

Usługi doradcze są świadczone na podstawie umowy zawartej przez Spółkę z WPEF VI HOLDING V B.V. w dniu 31 marca 2017 r., która w dniu 14 grudnia 2021 r. połączyła się z WPEF VI HOLDING 5 B.V. i obejmują doradztwo dla podmiotu dominującego i wszystkich podmiotów zależnych w Grupie Kapitałowej Kredyt Inkaso w zakresie analiz i projekcji finansowych, procesów raportowania, zarządzania kapitałem, zarządzania ryzykiem, corporate finance, strategii działalności i potencjalnych akwizycji (M&A) oraz relacji inwestorskich. Umowa została zawarta na okres do dnia 31 grudnia 2017 r. i jest automatycznie odnawiana na kolejne kalendarzowe okresy roczne, a każda ze stron może ją wypowiedzieć w terminie 90 dni przed rozpoczęciem kolejnego roku kalendarzowego. Na podstawie umowy na liście osób oddelegowanych do wykonywania czynności doradczych i otrzymywania informacji poufnych znajduje się między innymi Pan Daniel Dąbrowski, członek Rady Nadzorczej.

19.2. Pożyczki dla kluczowego personelu i powiązanych z nim osób

Nie wystąpiły.

19.3. Transakcje z Zarządem i Radą Nadzorczą

19.3.1. Wynagrodzenie Zarządu

Wynagrodzenie Członków Zarządu Spółki, w jednostce dominującej i podmiotach podporządkowanych w Grupie Kapitałowej.

	01/04/2022-31/12/2022	01/04/2021-31/12/2021
Wynagrodzenie Zarządu	3 399	2 776
Pozostałe - świadczenia medyczne i inne	249	82
Razem	3 648	2 858

19.3.2. Wynagrodzenie Rady Nadzorczej

	01/04/2022-31/12/2022	01/04/2021-31/12/2021
Wynagrodzenie Rady Nadzorczej	339	286
Razem	339	286

Zasady wynagrodzenia Rady Nadzorczej:

- Członkowi Rady Nadzorczej przysługuje wynagrodzenie miesięczne w wysokości 1/3 przeciętnego miesięcznego wynagrodzenia w sektorze przedsiębiorstw bez wypłat nagród z zysku (według GUS).
- Przewodniczącemu Rady Nadzorczej przysługuje dodatek funkcyjny w wysokości przeciętnego miesięcznego wynagrodzenia w sektorze przedsiębiorstw bez wypłat nagród z zysku.
- Pozostałym członkom Rady Nadzorczej przysługują dodatki:
 - za członkostwo w Komitecie Audytu w wysokości 1/3 przeciętnego miesięcznego wynagrodzenia w sektorze przedsiębiorstw bez wypłat nagród z zysku
 - za pełnienie funkcji sekretarza Rady Nadzorczej w wysokości 1/3 przeciętnego miesięcznego wynagrodzenia w sektorze przedsiębiorstw bez wypłat nagród z zysku
 - za pełnienie funkcji Wiceprzewodniczącego Rady Nadzorczej w wysokości 1/3 przeciętnego miesięcznego wynagrodzenia w sektorze przedsiębiorstw bez wypłat nagród z zysku w okresie, gdy Przewodniczący Rady Nadzorczej nie pełni funkcji
- Członkowi Rady Nadzorczej wynagrodzenie nie przysługuje, jeśli złoży oświadczenie o rezygnacji z wynagrodzenia.
- Członkowi Rady Nadzorczej przysługuje w danym miesiącu wynagrodzenie i należny dodatek za pełnienie funkcji w wysokości odpowiedniej do stosunku liczby posiedzeń, w których uczestniczył, do łącznej liczby posiedzeń Rady Nadzorczej w danym miesiącu.
- Członkowi Komitetu Audytu przysługuje w danym miesiącu dodatek za członkostwo w Komitecie Audytu w wysokości odpowiedniej do stosunku liczby posiedzeń, w których uczestniczył, do łącznej liczby posiedzeń Komitetu Audytu w danym miesiącu.
- Wynagrodzenia i dodatki przysługują także w przypadku, gdy w danym miesiącu nie odbyto posiedzeń.

Na podstawie Uchwały nr 27/2022 Nadzwyczajnego Walnego Zgromadzenia z dnia 30 września w sprawie ustalenia wysokości wynagrodzenia członka Rady Nadzorczej Spółki wybranego w ramach głosowania oddzielnymi grupami oraz delegowania do stałego indywidualnego wykonywania czynności nadzorczych ustalono miesięczną wysokość wynagrodzenia brutto wyżej wymienionego członka Rady Nadzorczej w wysokości równej połowie wynagrodzenia Przewodniczącego Rady Nadzorczej. Ustalona wysokość wynagrodzenia nie wyłącza prawa członka Rady Nadzorczej do zwrotu kosztów poniesionych w związku z pełnieniem tej funkcji.

20. Zobowiązania warunkowe, gwarancje, poręczenia oraz zabezpieczenia na majątku Grupy Kapitałowej

20.1. Koszty umorzeń egzekucji

Zobowiązanie warunkowe stanowi możliwy obowiązek, który powstaje ze zdarzeń przeszłych, których istnienie zostanie potwierdzone dopiero w momencie wystąpienia lub niewystąpienia jednego lub większej ilości niepewnych przyszłych zdarzeń, które nie w pełni podlegają kontroli jednostki, lub obecny obowiązek, który powstaje na skutek zdarzeń przeszłych, ale nie jest ujmowany w sprawozdaniu finansowym ponieważ nie jest prawdopodobne, aby konieczne było wydatkowanie środków zawierających w sobie korzyści ekonomiczne w celu wypełnienia obowiązku lub kwoty obowiązku nie można wystarczająco wiarygodnie wycenić.

Koszty umorzeń egzekucji stanowią obowiązek wynikający ze zdarzeń przeszłych (wszczęcie egzekucji), ale ich wystąpienie lub nie, zależy od niepewnych przyszłych zdarzeń, pozostających poza kontrolą Grupy. Na potrzeby oszacowania zobowiązania warunkowego dotyczącego kosztów umorzeń egzekucji, Grupa przeprowadziła analizę bieżących i historycznych danych operacyjnych, w rezultacie której wyznaczyła krzywe statystyczne obrazujące, w którym momencie życia poszczególnych (grup) postępowań egzekucyjnych prawdopodobne jest ich umorzenie i związany z tym wpływ środków pieniężnych. Otrzymane wartości zdyskontowano na dzień bilansowy przy zastosowaniu stopy dyskontowej odzwierciedlającej bieżącą ocenę rynkową dotyczącą wartości pieniądza w czasie oraz ryzyka właściwego dla zobowiązania.

Poniżej zaprezentowano wartość zobowiązania warunkowego związanego z kosztami umorzeń egzekucji na dzień bilansowy:

	31/12/2022
Zobowiązania warunkowe - koszty umorzeń egzekucji	27 584
Razem	27 584

20.2. Zabezpieczenia umowy kredytowej z ING Bank Śląski S.A.

Na podstawie:

- (i) umowy kredytowej z dnia 23 listopada 2017 r. wraz z umowami uzupełniającymi nr 1 z dnia 21 maja 2018 r., nr 2 z dnia 14 września 2018 r. oraz nr 3 z dnia 27 listopada 2019 r. podpisanymi przez jednostkę zależną Kredyt Inkaso II NSFIZ z ING Bank Śląski S.A., oraz
- (ii) umowy kredytowej z dnia 21 maja 2018 r. wraz z umowami uzupełniającymi nr 1 z dnia 15 września 2018 r. oraz nr 2 z dnia 27 listopada 2019 r. podpisanej przez jednostkę zależną Kredyt Inkaso I NSFIZ z ING Bank Śląski S.A.,

Kredyt Inkaso I NSFIZ oraz Kredyt Inkaso II NSFIZ ustanowiły na rzecz Banku zabezpieczenia w drodze warunkowego przelewu wierzytelności stanowiących zabezpieczenie na podstawie warunkowej umowy przelewu wierzytelności z tytułu określonych umów handlowych, tak aby łączna wartość zabezpieczenia stanowiła nie mniej niż 150% wysokości wykorzystanego limitu kredytowego przez każdą z tych jednostek zależnych.

Powyższe umowy kredytowe zostały łącznie zastąpione treścią Umowy Uzupełniającej nr 3 z dnia 31 grudnia 2020 roku oraz późniejszymi Umowami Uzupełniającymi nr 4 z dnia 22 marca 2022 roku, nr 5 z dnia 15 kwietnia 2022 roku oraz nr 6 z dnia 3 sierpnia 2022 roku, które stanowią, między innymi, że Kredyt Inkaso I NSFIZ oraz Kredyt Inkaso II NSFIZ dokonały na rzecz Banku zabezpieczenia udzielonego kredytu w drodze warunkowego przelewu wierzytelności, na podstawie i zgodnie z warunkowymi umowami przelewu wierzytelności z tytułu określonych umów handlowych w taki sposób, aby łączna wartość wierzytelności stanowiących zabezpieczenie stanowiła nie mniej niż 150% wysokości wykorzystanego limitu kredytu. Na dzień bilansowy wymagany poziom zabezpieczenia wynosi dla Kredyt Inkaso I NS FIZ: 120 451 tys. złotych, dla Kredyt Inkaso II NS FIZ 65 288 tys. złotych.

20.3. Zabezpieczenia emisji obligacji

W dniu 26 kwietnia 2019 r. Spółka dokonała emisji obligacji serii F1 o łącznej wartości nominalnej 210 mln zł. Zgodnie z warunkami emisji obligacji roszczenia obligatariuszy z tytułu Obligacji zostały zabezpieczone poprzez ustanowienie standardowych zabezpieczeń, w tym m.in. zastawów na portfelach wierzytelności oraz certyfikatach inwestycyjnych będących elementami bilansu Emitenta lub jego podmiotów zależnych oraz innych składnikach majątku Emitenta.

Suma zabezpieczenia na portfelach wierzytelności rosła aż do osiągnięcia maksymalnej wartości 200 mln zł, począwszy od 26 kwietnia 2021 r., a następnie wartości 150% pozostałej wartości nominalnej Obligacji, począwszy od 26 kwietnia 2022 r.

Na dzień bilansowy minimalna suma zabezpieczenia na składnikach majątku Spółki osiągnęła maksymalną wartość, tj. 150 mln. zł. W tej wysokości ustanowiono zastaw na obligacjach wyemitowanych przez Kredyt Inkaso Portfolio Investments (Luxembourg) S. A. Ustanawiane zabezpieczenie będzie zabezpieczać również obligatariuszy pozostałych serii, dla których warunki emisji zawierają klauzule równego traktowania wierzycieli (pari passu).

Dnia 26 kwietnia 2022 r. (w odniesieniu do obligacji serii F1) oraz w dniu 16 sierpnia 2022 r. (w odniesieniu do obligacji serii E1) Spółka dokonała wykupu całości obligacji poprzez zapłatę ich wartości nominalnej oraz kwoty odsetek. W związku z tym powyżej opisane zabezpieczenie obligacji serii F1 oraz zabezpieczenie obligacji serii E1, ustanowione na zasadach pari passu w momencie emisji obligacji serii F1, zostało zwolnione.

Ponadto, Spółka w dniu 28 marca 2022 roku dokonała emisji obligacji serii K1 o łącznej wartości nominalnej 103 mln. zł. Zgodnie z warunkami emisji obligacji – obligacje zostały wyemitowane jako niezabezpieczone. Natomiast roszczenia obligatariuszy z tytułu obligacji, zgodnie z warunkami emisji, zostały zabezpieczone po dniu emisji poprzez ustanowienie standardowych zabezpieczeń, w tym m.in. zastawów rejestrowych rządzonych prawem polskim lub prawem obcym na portfelach wierzytelności oraz certyfikatach inwestycyjnych będących elementami bilansu Spółki lub jej podmiotów zależnych oraz innych składnikach majątku Spółki. Łączna wartość zabezpieczeń po dniu 26 kwietnia 2022 roku nie powinna być niższa niż 150% aktualnej wartości nominalnej obligacji.

Na dzień bilansowy minimalny łączny poziom zabezpieczeń wynosił 154,5 mln złotych.

21. Postępowania sądowe i egzekucyjne, podatkowe oraz pozostałe

21.1. Postępowania sądowe i egzekucyjne

Model działalności Grupy zakłada zakupy pakietów wierzytelności wynikających ze sprzedaży usług powszechnych (zwykle od kilku tysięcy do nawet kilkudziesięciu tysięcy wierzytelności w pakiecie) oraz dochodzenie ich zapłaty na drodze sądowej. Działalność Grupy obejmuje masowe prowadzenie spraw sądowych oraz postępowań egzekucyjnych prowadzonych przez komorników sądowych. Jednakże ze względu na stosunkowo niskie salda długów nie istnieje ryzyko koncentracji (jednego lub kilku złotych długów, tj. o charakterystyce znacząco gorszej od kalkulowanej).

Na Dzień Zatwierdzenia toczy się postępowanie z powództwa Jednostki Dominującej przeciwko pozwanym solidarnie: Best S.A. z siedzibą w Gdyni oraz Panu Krzysztofowi Borusowskiemu („Pozwani”, „Pozew”). Spółka w Pozwie domaga się:

- zasądzenia od Pozwanych solidarnie na rzecz Spółki kwoty w wysokości 60 734 500 zł wraz z ustawowymi odsetkami za opóźnienie liczonymi od dnia wniesienia powództwa do dnia zapłaty,
- zasądzenia od Pozwanych solidarnie na rzecz Spółki zwrotu kosztów procesu, według norm przepisanych, o ile na ostatniej rozprawie nie zostanie złożone zestawienie kosztów.

Żądana kwota wynika z roszczenia Spółki wobec Pozwanych o naprawienie szkody wyrządzonej Spółce na skutek rozpowszechniania przez Pozwanych nieprawdziwych i pomawiających informacji: dotyczących Zarządu Spółki, rzekomych nieprawidłowości w Spółce, rzekomego fałszowania sprawozdań finansowych i braku umocowania Zarządu Spółki do działania w jej imieniu, co zdaniem Spółki stanowiło bezpośrednią przyczynę wypowiedzenia przez Lumen Profit 14 Niestandaryzowany Sekurytyzacyjny Fundusz Inwestycyjny Zamknięty („Lumen Profit 14 NS FIZ”), Lumen Profit 15 Niestandaryzowany Sekurytyzacyjny Fundusz Inwestycyjny Zamknięty („Lumen Profit 15 NS FIZ”), Lumen Profit 16 Niestandaryzowany Sekurytyzacyjny Fundusz Inwestycyjny Zamknięty („Lumen Profit 16 NS FIZ”), AGIO Wierzytelności Plus Niestandaryzowany Sekurytyzacyjny Fundusz Inwestycyjny Zamknięty („AWP NS FIZ”) oraz AGIO Wierzytelności Plus 2 Niestandaryzowany Sekurytyzacyjny Fundusz Inwestycyjny Zamknięty („AWP 2 NS FIZ”) zawartych ze Spółką umów zlecenia zarządzania portfelami wierzytelności oraz umów o obsługę prawną.

Kwota roszczenia stanowi sumę rzeczywistych strat poniesionych przez Spółkę oraz szacowanych utraconych przez nią korzyści w latach przyszłych, o czym Spółka informowała w raporcie bieżącym nr 57/2016 z dnia 10 sierpnia 2016 r. oraz dodatkowo szacowanych utraconych korzyści, na skutek m.in. wypowiedzenia umów o zarządzanie przez Lumen Profit 14 NS FIZ, Lumen Profit 15 NS FIZ, Lumen Profit 16 NS FIZ.

Spółka informowała o przyczynach oraz wpływie wypowiedzenia ww. umów na sytuację majątkową Spółki, w tym w szczególności na utratę dalszych systematycznych dochodów, jak również o możliwości wystąpienia Spółki na drogę sądową w celu dochodzenia stosownych roszczeń odszkodowawczych, w Skonsolidowanym Raportie Kwartalnym za I kwartał roku obrotowego 2016/2017 przekazanym do publicznej wiadomości w dniu 12 sierpnia 2016 r.

Na Dzień Zatwierdzenia toczy się postępowanie z powództwa Jednostki Dominującej przeciwko Pawłowi Szewczykowi, Ionowi Melnic i spółce KI Servcollect SRL o zasądzenie solidarnie od Pozwanych zapłaty kwoty 21.320.000,00 zł tytułem odszkodowania za szkody pośrednie, jakie Spółka poniosła w związku z działaniami Pozwanych wraz z odsetkami ustawowymi za opóźnienie liczonymi od dnia 26 maja 2020 r. do dnia zapłaty, 30.000,00 zł tytułem zwrotu kosztów poniesionych przez Spółkę na przygotowanie prywatnej opinii biegłego z zakresu wyceny przedsięwzięcia wraz z odsetkami ustawowymi za opóźnienie liczonymi od dnia doręczenia odpisu pozwu ostatecznego z Pozwanych do dnia zapłaty oraz 44.000,00 zł tytułem zwrotu kosztów wykonania tłumaczeń przysięgłych pozwu oraz części załączników do pozwu wraz z odsetkami ustawowymi za opóźnienie liczonymi od dnia doręczenia odpisu pozwu ostatecznego z Pozwanych do dnia zapłaty. Spółka wraz z pozwem wniosła o zabezpieczenie powyższych roszczeń (raport bieżący nr 13/2020). Wniosek Spółki o zabezpieczenie roszczeń został przez Sąd oddalony i w związku z negatywnym rozpatrzeniem zażalenia złożonego przez pełnomocnika Spółki przez Sąd II instancji, postanowienie to należy uznać za ostateczne.

Ponadto, toczą się postępowania sądowe, w które zaangażowani są: Best S.A., Krzysztof Borusowski (Prezes Zarządu Best S.A.), Karol Szymański (były członek Rady Nadzorczej), Zarząd Spółki, oraz sama Spółka. Wspomniane postępowania wynikają m.in. z:

- pozwu Best S.A. o uchylenie uchwał Zwyczajnego Walnego Zgromadzenia, do których to złożył sprzeciw, tj.: (i) uchwały Nr 12/2016 w sprawie zatwierdzenia sprawozdania Zarządu z działalności Kredyt Inkaso S.A. i jednostkowego sprawozdania finansowego Kredyt Inkaso S.A. za rok obrotowy rozpoczynający się 1 kwietnia 2015 r. i kończący się 31 marca 2016 r., (ii) uchwały Nr 13/2016 w sprawie zatwierdzenia sprawozdania Zarządu z działalności Grupy Kapitałowej oraz skonsolidowanego sprawozdania finansowego Grupy Kapitałowej za rok obrotowy rozpoczynający się 1 kwietnia 2015 r. i kończący się 31 marca 2016 r., (iii) uchwały Nr 15/2016 w sprawie udzielenia członkowi Zarządu absolutorium z wykonania obowiązków za rok obrotowy rozpoczynający się 1 kwietnia 2015 r. i kończący się 31 marca 2016 r., (iv)

uchwały Nr 16/2016 w sprawie udzielenia członkowi Zarządu absolutorium z wykonania obowiązków za rok obrotowy rozpoczynający się 1 kwietnia 2015 r. i kończący się 31 marca 2016 r., (v) uchwały Nr 17/2016 w sprawie udzielenia członkowi Rady Nadzorczej absolutorium z wykonania obowiązków za rok obrotowy rozpoczynający się 1 kwietnia 2015 r. i kończący się 31 marca 2016 r., (vi) uchwały Nr 18/2016 w sprawie udzielenia członkowi Rady Nadzorczej absolutorium z wykonania obowiązków za rok obrotowy rozpoczynający się 1 kwietnia 2015 r. i kończący się 31 marca 2016 r., (vii) uchwały Nr 19/2016 w sprawie udzielenia członkowi Rady Nadzorczej absolutorium z wykonania obowiązków za rok obrotowy rozpoczynający się 1 kwietnia 2015 r. i kończący się 31 marca 2016 r., (viii) uchwały Nr 20/2016 w sprawie udzielenia członkowi Rady Nadzorczej absolutorium z wykonania obowiązków za rok obrotowy rozpoczynający się 1 kwietnia 2015 r. i kończący się 31 marca 2016 r., (ix) uchwały Nr 21/2016 w sprawie udzielenia członkowi Rady Nadzorczej absolutorium z wykonania obowiązków za rok obrotowy rozpoczynający się 1 kwietnia 2015 r. i kończący się 31 marca 2016 r., (x) uchwały Nr 22/2016 w sprawie udzielenia członkowi Rady Nadzorczej absolutorium z wykonania obowiązków za rok obrotowy rozpoczynający się 1 kwietnia 2015 r. i kończący się 31 marca 2016 r. (raport bieżący nr 93/2016), (xi) uchwały nr 7/2017 w sprawie udzielenia członkowi Zarządu absolutorium z wykonania obowiązków, (xii) uchwały nr 8/2017 w sprawie udzielenia członkowi Zarządu absolutorium z wykonania obowiązków, (xiii) uchwały nr 9/2017 w sprawie udzielenia członkowi Zarządu absolutorium z wykonania obowiązków, (xiv) uchwały nr 14/2017 w sprawie udzielenia członkowi Rady Nadzorczej absolutorium z wykonania obowiązków za rok obrotowy rozpoczynający się 1 kwietnia 2016 r. i kończący się 31 marca 2017 r., (xv) uchwały nr 15/2017 w sprawie udzielenia członkowi Rady Nadzorczej absolutorium z wykonania obowiązków za rok obrotowy rozpoczynający się 1 kwietnia 2016 r. i kończący się 31 marca 2017 r. (raport bieżący 65/2017). W dniu 14 maja 2021 r. Sąd Okręgowy w Warszawie, XX Wydział Gospodarczy wydał postanowienie o umorzeniu postępowania w zakresie uchwały 15/2016 oraz 7/2017 ze względu na bezprzedmiotowość dalszego prowadzenia Postępowania w sprawie tych uchwał, wobec faktu podjęcia przez Zwyczajne Walne Zgromadzenie Spółki Uchwały nr 17/2020 z dnia 27 listopada 2020 r. w sprawie zmiany uchwał o udzieleniu absolutorium byłemu ww. Członkowi Zarządu, z mocy której to uchwały absolutoria udzielone mu za wskazane wyżej okresy zostały cofnięte;

- pozwu byłego członka Rady Nadzorczej Spółki – Pana Karola Szymańskiego o uchylenie uchwały Zwyczajnego Walnego Zgromadzenia Spółki z dnia 27 września 2017 r., tj. uchwały nr 10/2017 w sprawie udzielenia członkowi Rady Nadzorczej absolutorium z wykonania obowiązków za rok obrotowy rozpoczynający się 01 kwietnia 2016 r. i kończący się 31 marca 2017 r. (raport bieżący nr 9/2018); W dniu 14 października 2021 r. Sąd Okręgowy oddalił powództwo członka Rady Nadzorczej, przy czym orzeczenie nie jest prawomocne (raport bieżący nr 50/2021);
- pozwu Best S.A. o uchylenie uchwał Zwyczajnego Walnego Zgromadzenia, do których to złożył sprzeciwy, tj.: (i) uchwały nr 4/2018 w sprawie zatwierdzenia jednostkowego sprawozdania finansowego Kredyt Inkaso S.A. za rok obrotowy rozpoczynający się 1 kwietnia 2017 r. i kończący się 31 marca 2018 r., (ii) uchwały nr 5/2018 w sprawie zatwierdzenia skonsolidowanego sprawozdania finansowego Grupy Kapitałowej za rok obrotowy rozpoczynający się 1 kwietnia 2017 r. i kończący się 31 marca 2018 r., (iii) uchwały nr 6/2018 w sprawie zatwierdzenia sprawozdania Zarządu o działalności Spółki i Grupy Kapitałowej za rok obrotowy rozpoczynający się 1 kwietnia 2017 r. i kończący się 31 marca 2018 r. (raport bieżący nr 56/2018);
- pozwu Best S.A. z dnia 09 stycznia 2019 r. o zapłatę solidarnie przez Spółkę, Pawła Szewczyka, Jana Pawła Lisickiego oraz Grant Thornton Frąckowiak spółka z ograniczoną odpowiedzialnością sp. k. kwoty 51 847 764 zł, przy czym w stosunku do Grant Thornton Frąckowiak spółka z ograniczoną odpowiedzialnością sp. k. powód ogranicza żądanie do kwoty 2 260 000 zł oraz kosztów postępowania sądowego włącznie z kosztami zastępstwa procesowego według norm przepisanych. Powództwo to wynika z rzekomej szkody spowodowanej spółce BEST S.A. przez pozwanych, na skutek nabycia akcji Spółki po zawyżonej cenie, ustalonej na podstawie sprawozdań finansowych Spółki za rok obrotowy 2014/2015, które były korygowane w kolejnych latach podatkowych. Kredyt Inkaso S.A. uznaje powództwo BEST S.A. za bezzasadne, o czym informowano w raporcie bieżącym nr 8/2019;
- pozwu Best S.A. z dnia 28 czerwca 2019 r. o stwierdzenie nieważności, ewentualnie uchylenie uchwały nr 4/2019 Nadzwyczajnego Walnego Zgromadzenia Kredyt Inkaso S.A. podjętej 30 maja 2019 r. w sprawie wyrażenia zgody na transakcje powodujące obciążenie aktywów spółki lub innych podmiotów z grupy kapitałowej Spółki w związku z emisją przez Spółkę obligacji serii F1. Spółka uznaje żądanie zawarte w pozwie za bezzasadne i czynnie przeciwstawia się im w postępowaniu sądowym (raport bieżący nr 34/2019);
- pozwu Johna Harvey'a van Kannela przeciwko Spółce o ustalenie (i) istnienia uchwały w sprawie odwołania Macieja Jerzego Szymańskiego z Zarządu Spółki oraz (ii) stwierdzenia nieważności uchwały nr 38/2020 Zwyczajnego Walnego Zgromadzenia Spółki z dnia 27 listopada 2020 r. w sprawie powołania Daniela Dąbrowskiego w skład Rady Nadzorczej Spółki na nową kadencję. Wniosek o udzielenie zabezpieczenia w niniejszej sprawie został prawomocnie oddalony w całości, o czym Spółka informowała w raporcie bieżącym nr 11/2021 z dnia 29 kwietnia 2021 r. Spółka uznaje żądania zawarte w pozwie za całkowicie bezzasadne i przeciwstawia się im, czynnie uczestnicząc w postępowaniu sądowym (raport bieżący nr 26/2021);
- pozwu Johna Harvey'a van Kannela przeciwko Spółce o stwierdzenie nieważności uchwały nr 12/2021 Nadzwyczajnego Walnego Zgromadzenia Spółki z dnia 24 maja 2021 r. w sprawie powołania Daniela Dąbrowskiego na członka Rady Nadzorczej Spółki, o czym Spółka informowała w raporcie bieżącym nr 31/2021 z dnia 23 sierpnia 2021 r. W dniu 8 sierpnia 2022 r. Sąd Okręgowy w Warszawie, XVI Wydział Gospodarczy oddalił w całości powództwo akcjonariusza Spółki, przy czym orzeczenie nie jest prawomocne (raport bieżący nr 44/2022). Pełnomocnik Spółki otrzymał apelację

Powoda od przedmiotowego wyroku, której podstawą są zasadniczo argumenty podniesione przez Powoda w postępowaniu przed sądem I instancji, który oddalił powództwo Powoda w całości (raport bieżący 01/2023);

- pozwu dwóch członków Rady Nadzorczej o uchylenie uchwały grupy akcjonariuszy uprawnionej do dokonania wyboru członków rady nadzorczej w drodze głosowania oddzielnymi grupami nr 13/2021 Nadzwyczajnego Walnego Zgromadzenia Spółki z dnia 24 maja 2021 r. w sprawie powołania Pana Karola Szymańskiego w skład Rady Nadzorczej Spółki na nową kadencję oraz przyznającej mu uprawnienia do stałego, indywidualnego wykonywania czynności nadzorczych. Spółka zamierza czynnie uczestniczyć w postępowaniu sądowym (raport bieżący nr 53/2021);
- pozwu dwóch członków Rady Nadzorczej o uchylenie uchwały grupy akcjonariuszy uprawnionej do dokonania wyboru członków rady nadzorczej w drodze głosowania oddzielnymi grupami nr 6/2022 Nadzwyczajnego Walnego Zgromadzenia Spółki z dnia 25 kwietnia 2022 r. w sprawie powołania Pana Karola Szymańskiego w skład Rady Nadzorczej Spółki na nową kadencję oraz przyznającej mu uprawnienia do stałego, indywidualnego wykonywania czynności nadzorczych. Postanowieniem z dnia 6 lipca 2022 r. Sąd udzielił zabezpieczenia roszczenia powodów o uchylenie ww. uchwały poprzez wstrzymanie jej skuteczności do czasu prawomocnego zakończenia procesu. Spółka zamierza czynnie uczestniczyć w postępowaniu sądowym (raport bieżący nr 36/2022);
- wniosku Best S.A. o wyznaczenie łącznie spółek Rödl Kancelaria Prawna sp. k. oraz Roedel Audit sp. z o.o. jako rewidenta ds. szczególnych. Spółka, jak również jej Rada Nadzorcza, uznaje ww. wniosek za bezzasadny i czynnie uczestniczy w postępowaniu sądowym (raport bieżący nr 40/2022, nr 66/2022 oraz nr 3/2023).

21.2. Postępowania podatkowe

Spółka Kredyt Inkaso S.A. w dniu 30 września 2013 r. zawarła Umowę o subpartycypację z Kredyt Inkaso Portfolio Investments (Luxembourg) S.A. (dalej odpowiednio: „Umowa” i „Subpartycypant”). Konsekwencje podatkowe zawarcia Umowy obejmowały lata podatkowe od 1 kwietnia 2013 r. do 31 marca 2014 r., od 1 kwietnia 2014 r. do 31 marca 2015 r. oraz od 1 kwietnia 2015 r. do 31 marca 2016 r. Przedmiotem Umowy było nabycie przez Subpartycypanta wyłącznego prawa do przepływów pieniężnych z wierzytelności rozumianych jako wpływy ze spłat na poczet wierzytelności oraz obciążenia z tytułu kosztów i wydatków. Spółka Kredyt Inkaso S.A. na podstawie Umowy dokonała przeniesienia na Subpartycypanta wyłącznego prawa do przepływów pieniężnych z wierzytelności wchodzących w skład portfela wierzytelności, na który składały się wierzytelności wyszczególnione w załączniku do Umowy (dalej: „Portfel Wierzytelności”). W zamian za przeniesienie prawa do przepływów pieniężnych z wierzytelności Subpartycypant zobowiązał się zapłacić Kredyt Inkaso S.A. cenę. Cena została uregulowana przez Subpartycypanta w dniu 13 czerwca 2014 r.

Spółka Kredyt Inkaso S.A. w dniu 12 kwietnia 2016 r. wystąpiła z wnioskiem o wydanie w tym zakresie interpretacji indywidualnej. W wydanej na skutek wniosku Kredyt Inkaso S.A. interpretacji indywidualnej Dyrektora Izby Skarbowej w Warszawie z 21 lipca 2016 r. o sygn. IPPB3/4510-418/16-3/JBB (dalej: „Interpretacja”) wskazano, że: „Kredyt Inkaso S.A. powinna więc rozpoznać przychód podatkowy z tytułu ceny na zasadzie kasowej, tj. w dniu otrzymania płatności – w omawianym przypadku w dniu uregulowania Ceny poprzez jej potrącenie ze zobowiązaniem Kredyt Inkaso S.A. z tytułu ceny objęcia obligacji wyemitowanych przez Subpartycypanta. (...) Z kolei dokonując przekazania na rzecz Subpartycypanta, zgodnie z warunkami umowy o subpartycypację, kwot stanowiących pożyczki z wierzytelności, Kredyt Inkaso S.A. będzie uprawniona do uznania przekazanych kwot za koszty uzyskania przychodów i ujęcia ich w rachunku podatkowym w momencie poniesienia”, - „nieprawidłowe jest stanowisko Kredyt Inkaso S.A. zakładające brak wykazania przychodu z tytułu spłat wierzytelności (nabytych uprzednio od pierwotnego wierzyciela) (...). Nie można zgodzić się ze Kredyt Inkaso S.A., że wyłączenie z bilansu przedmiotowych wierzytelności może przesądzać o podatkowej kwalifikacji danego przysporzenia majątkowego”, - „Omawiane wydatki, tj. cena nabycia oraz Bezpośrednie Wydatki Windykacyjne, które zostały poniesione przez Spółkę do momentu zawarcia umowy o subpartycypację są bezpośrednio związane z wierzytelnościami (ich nabyciem i dochodzeniem) będącymi przedmiotem umowy o subpartycypację, a nie ze zdarzeniem jakim jest przekazanie Subpartycypantowi praw do przepływów pieniężnych z wierzytelności. (...) A zatem wydatki te będą stanowić koszty uzyskania przychodów o charakterze bezpośrednim, w momencie dokonywania spłat tych wierzytelności przez dłużników lub zbycia wierzytelności”.

Po doręczeniu Interpretacji, Spółka Kredyt Inkaso S.A. postanowiła zastosować się do Interpretacji, co skutkowało koniecznością złożenia korekt zeznań podatkowych CIT-8 podatkowych za lata podatkowe: od 1 kwietnia 2013 r. do 31 marca 2014 r., od 01 kwietnia 2014 r. do 31 marca 2015 r. oraz od 1 kwietnia 2015 r. do 31 marca 2016 r. oraz uiszczeniem podatku dochodowego od osób prawnych z odsetkami. Jednocześnie pismem z dnia 17 października 2016 r. Spółka złożyła skargę na interpretację indywidualną do Wojewódzkiego Sądu Administracyjnego w Warszawie (dalej: „WSA”). Wyrokiem z dnia 22 listopada 2017 r. WSA uchylił interpretację (sygn. akt III SA/Wa 3503/16, dalej: „Orzeczenie WSA”). Organ podatkowy wniósł w terminie skargę kasacyjną i sprawa została skierowana do Naczelnego Sądu Administracyjnego (dalej: „NSA”). Wyrokiem z dnia 8 października 2020 r. (sygn. akt II FSK 1615/18) NSA uchylił Orzeczenie WSA i przekazał sprawę do ponownego rozpoznania przez WSA. Wyrokiem z dnia 27 kwietnia 2021 r. WSA uchylił interpretację (sygn. akt III SA/Wa 597/21, dalej: „Drugie Orzeczenie WSA”). W dniu 22 czerwca 2021 r. Spółka Kredyt Inkaso S.A. otrzymała pisemne uzasadnienie Drugiego Orzeczenia WSA. Jego treść merytoryczna potwierdza prawidłowość stanowiska zaprezentowanego przez Spółkę we wniosku o wydanie Interpretacji. Niezależnie od powyższego, Spółka podtrzymuje zarzuty naruszenia przepisów postępowania w toku wydania Interpretacji opisane szczegółowo w skardze z dnia 17 października 2016 r. W związku z powyższym w dniu 22 lipca 2021 r. Spółka złożyła skargę kasacyjną do NSA od Drugiego Orzeczenia WSA. Ponadto, w dniu 11 sierpnia 2021 r. Spółce doręczono odpis skargi

kasacyjnej do NSA Organu podatkowego od Drugiego Orzeczenia WSA. Wyrokiem z dnia 10 grudnia 2021 r. (sygn. akt II FSK 1143/21) NSA uchylił Drugie Orzeczenie WSA z przyczyn proceduralnych i przekazał sprawę do ponownego rozpoznania przez WSA. Wyrokiem z dnia 27 kwietnia 2022 r. WSA oddalił skargę Spółki Kredyt Inkaso S.A. (sygn. akt III SA/Wa 485/22, dalej: „Trzecie Orzeczenie WSA”). W dniu 09 czerwca 2022 r. Spółka Kredyt Inkaso S.A. otrzymała pisemne uzasadnienie Trzeciego Orzeczenia WSA. Jego treść merytoryczna potwierdza, że Organ podatkowy wydając Interpretację naruszył zasadę wydawania interpretacji indywidualnej wyłącznie na podstawie i w granicach wniosku o jej wydanie. Naruszenie to jednak w ocenie WSA nie miało wpływu na wynik sprawy. Natomiast odnosząc się do podstawowej kwestii spornej w sprawie (tj. daty rozpoznania przychodu podatkowego z tytułu ceny omawianej umowy subpartycypacji) WSA podkreślił, że NSA uchylając Drugie Orzeczenie WSA w żaden sposób nie przesądził powyższej kwestii pozostawiając ją do oceny WSA. Oddalając skargę WSA wskazał także, że nie podziela stanowiska NSA w podobnej sprawie (sygn. akt II FSK 3299/17) zasadniczo potwierdzającego stanowisko Spółki Kredyt Inkaso S.A. W związku z tym ten wyrok NSA nie znajdował zastosowania w niniejszej sprawie w ocenie WSA. Spółka Kredyt Inkaso S.A. po dokonaniu analizy Trzeciego Orzeczenia WSA złożyła w dniu 11 lipca 2022 r. skargę kasacyjną do NSA. W skardze Spółka podniosła zarzuty naruszenia przepisów prawa materialnego, oparte w szczególności na stanowisku merytorycznym NSA w podobnej sprawie (sygn. akt II FSK 3299/17), oraz zarzuty naruszenia przepisów postępowania, w tym obejmujące konieczność przestrzegania zasady wydawania interpretacji indywidualnej wyłącznie na podstawie i w granicach wniosku o jej wydanie. Ponadto, w dniu 10 sierpnia 2022 r. Spółce doręczono odpowiedź Organu podatkowego na złożoną skargę kasacyjną, w której wniesiono o oddalenie skargi kasacyjnej Spółki.

Skarga kasacyjna Spółki została oddalona przez NSA wyrokiem z dnia 8 listopada 2022 r. Przedmiotowe rozstrzygnięcie NSA oznacza zakończenie sporu w zakresie prawidłowości stanowiska Dyrektora Izby Skarbowej w Warszawie zawartego w zaskarżonej przez Kredyt Inkaso S.A. Interpretacji. Wskazać należy, że po doręczeniu Interpretacji, Spółka Kredyt Inkaso S.A. postanowiła zastosować się do Interpretacji, co skutkowało koniecznością złożenia w 2016 roku korekt zeznań podatkowych CIT-8 podatkowych za lata podatkowe: od 1 kwietnia 2013 r. do 31 marca 2014 r., od 1 kwietnia 2014 r. do 31 marca 2015 r. oraz od 1 kwietnia 2015 r. do 31 marca 2016 r. oraz uiszczeniem podatku dochodowego od osób prawnych z odsetkami. W związku z tym przedmiotowe rozstrzygnięcie NSA nie spowodowało konieczności dokonania przez Kredyt Inkaso S.A. korekty rozliczeń w podatku dochodowym od osób prawnych, a rozliczenia w podatku dochodowym od osób prawnych Spółki zgodne są ze stanowiskiem Dyrektora Izby Skarbowej w Warszawie zawartym w Interpretacji.

W dniu 29 grudnia 2022 roku do spółki Kredyt Inkaso RUS Limited Liability Company (LLC) („KI RUS”) wpłynęło zawiadomienie o wszczęciu kontroli ze strony Międzyokręgowego Inspektoratu Federalnej Służby Podatkowej. Kontrola dotyczy dwóch portfeli, które należały do spółki Kredyt Inkaso Portfolio Investments (Luxembourg) Société Anonyme („KI LUX”), a były obsługiwane przez KI RUS oraz umowy serwisowej pomiędzy KI RUS a KI LUX. W dniu 25 stycznia 2023 roku do KI RUS wpłynęło zawiadomienie o zawieszeniu kontroli.

21.3. Postępowania kontrolne

W okresie sprawozdawczym nie wystąpiły istotne kontrole lub postępowania.

22. Czynniki i zdarzenia, w tym o nietypowym charakterze, mające istotny wpływ na sprawozdanie finansowe

W dniu 24 lutego 2022 r. wojska Federacji Rosyjskiej wkroczyły na terytorium Ukrainy rozpoczynając działania wojenne w tym regionie. W okresie sprawozdawczym sytuacja wojenna nie miała dalszych istotnych, negatywnych skutków ponad te uwzględnione w rocznym skonsolidowanym i jednostkowym sprawozdaniu finansowym. Bezprecedensowy charakter wojny o tej skali w najnowszej historii otoczenia Polski, jak również związane z nią szczególne warunki dotyczące zmienności otoczenia gospodarczego, skutkują dużą dozą niepewności w przygotowywanych prognozach. W zakresie spółki zależnej Kredyt Inkaso RUS Limited Liability Company (LLC) Grupa podtrzymuje wszystkie założenia przedstawione w rocznym skonsolidowanym sprawozdaniu finansowym opublikowanym w dniu 30 czerwca 2022 r., w szczególności w zakresie kontynuacji działalności i wyceny aktywów, niemniej jednak założenia te, w szczególności w zakresie wyceny portfeli wierzytelności, mogą ulec zmianie w przyszłości.

23. Inne informacje istotne dla oceny sytuacji kadrowej, majątkowej i finansowej

W dniu 30 września 2022 r. Zwyczajne Walne Zgromadzenie Spółki Kredyt Inkaso S.A. przegłosowało uchwałę nr 20/2022 w sprawie zwrócenia się z wnioskiem do Zarządu Spółki o rozpoczęcie przeglądu opcji strategicznych dotyczących przyszłości Spółki, o następującej treści:

Zwyczajne Walne Zgromadzenie uchwała co następuje:

§1

Zwyczajne Walne Zgromadzenie Kredyt Inkaso S.A. postanawia zwrócić się do Zarządu Kredyt Inkaso S.A. z wnioskiem i upoważnić Zarząd do rozpoczęcia procesu przeglądu wszystkich opcji strategicznych dotyczących przyszłości Spółki w celu rozwiązania zaistniałej sytuacji w akcjonariacie Spółki, obejmujących w szczególności umożliwienie akcjonariuszowi bądź akcjonariuszom ewentualne zbycie akcji Spółki.

Niniejsze upoważnienie obejmuje upoważnienie dla Zarządu Spółki do podjęcia wszelkich czynności formalno-prawnych mających na celu przygotowanie i przeprowadzenie procesu przeglądu opcji strategicznych w terminie i na zasadach określonych przez Zarząd Spółki.

§2

Uchwała wchodzi w życie z chwilą podjęcia.

Powyższą uchwałę podjęto jednogłośnie.

Na posiedzeniu w dniu 11 października 2022 r. Rada Nadzorcza Spółki dokonała wyboru osób pełniących funkcje w Radzie Nadzorczej. Rada Nadzorcza Spółki ukonstytuowała się w sposób następujący: Przewodniczącym Rady Nadzorczej został pan Bogdan Dzdżewicz, Wiceprzewodniczącym pan Marcin Okoński, Sekretarzem pan Karol Sowa. Ponadto Rada Nadzorcza Spółki powołała Komitet Audytu Spółki („Komitet”), ustalając jego skład na 3 osoby: pan Raimondo Eggink (Przewodniczący Komitetu), pan Daniel Dąbrowski i pan Marcin Okoński.

W dniu 25 października 2022 r. Rada Nadzorcza Spółki powołała do Zarządu pana Mateusza Bogutę na okres wspólnej trzyletniej kadencji obejmującej lata 2022-2025.

W dniu 24 listopada 2022 r. Rada Nadzorcza dokonała zmian w zakresie funkcji pełnionych przez Członków Zarządu Spółki: pani Barbarze Rudziks, pełniącej dotychczas funkcję Wiceprezesa Zarządu Spółki, powierzono pełnienie funkcji Prezesa Zarządu Spółki, natomiast panu Maciejowi Szymańskiemu, pełniącemu dotychczas funkcję Prezesa Zarządu Spółki, powierzono pełnienie funkcji Wiceprezesa Zarządu Spółki.

W dniu 5 grudnia 2022 r. wydane zostało przez referendarza sądowego w Sądzie Rejonowym dla m. st. Warszawy w Warszawie (XIII Wydział Gospodarczy KRS), na wniosek akcjonariusza Spółki – Best S.A. z siedzibą w Gdyni, postanowienie o wyznaczeniu łącznie spółek: Rödl Kancelaria Prawna sp. k. z siedzibą w Warszawie (KRS 267170) w zakresie zagadnień prawno-podatkowych oraz Roedl Audit sp. z o.o. z siedzibą w Warszawie (KRS: 50605) w zakresie zagadnień rachunkowo-finansowych, jako rewidenta do spraw szczególnych, celem zbadania zagadnienia opisanego w § 2 projektu uchwały nr 4/2022 z dnia 25 kwietnia 2022 r. w sprawie wyboru rewidenta do spraw szczególnych, zamieszczonego w sporządzonym przez notariusza Sławomira Strojny protokole Nadzwyczajnego Walnego Zgromadzenia Akcjonariuszy Spółki z dnia 25 kwietnia 2022 r. (Rep A nr 5729/2022).

Zgodnie z postanowieniem:

- Zarząd i Rada Nadzorcza Spółki są zobowiązane do przedstawienia i udostępnienia rewidentowi do spraw szczególnych dokumentów, wyjaśnień oraz informacji niezbędnych dla przeprowadzenia badania, wskazanych w § 3 Projektu uchwały nr 4/2022, w terminie 14 dni od daty uprawomocnienia Postanowienia,
- biegły jest zobowiązany do rozpoczęcia badania w terminie 14 dni od daty uprawomocnienia Postanowienia,
- biegły jest zobowiązany do przedstawienia Zarządowi i Radzie Nadzorczej pisemnego sprawozdania z wyników badania w terminie określonym w § 4 Projektu uchwały nr 4/2022.

Śródroczne skrócone skonsolidowane sprawozdanie finansowe za okres 9 miesięcy zakończony dnia 31.12.2022 r.
 (dane w tys. zł)

Jak wskazano w raporcie bieżącym nr 40/2022, w ocenie Spółki wniosek o wyznaczenie rewidenta do spraw szczególnych w Spółce był bezzasadny i stanowił nadużycie prawa przez akcjonariusza mniejszościowego. Tym samym, postanowienie uwzględniające wniosek akcjonariusza jest wadliwe i nieprawidłowe.

W ocenie Spółki, postanowienie jest nieprawomocne oraz nie jest natychmiast wykonalne, co oznacza, że badanie nie może rozpocząć się do czasu ewentualnego uprawomocnienia postanowienia. W dniu 27 grudnia 2022 r. pełnomocnik procesowy Spółki złożył skargę na postanowienie referendarza sądowego, w której wskazano jego wadliwość oraz przedstawiono szczegółowe stanowisko w sprawie. W ocenie Spółki, wniesienie skargi na orzeczenie referendarza sądowego powoduje utratę mocy postanowienia, a sprawa będzie rozpoznawana przez Sąd Rejonowy dla m.st. Warszawy w Warszawie (XIII Wydział Gospodarczy KRS) jako sąd pierwszej instancji. W dniu 15 lutego 2023 r. Sąd Rejonowy dla m.st. Warszawy w Warszawie (XIII Wydział Gospodarczy KRS) wydał postanowienie o odrzuceniu ww. skargi Spółki (raport bieżący nr 3/2023). Postanowienie Sądu jest nieprawomocne. Spółka zamierza wystąpić o sporządzenie uzasadnienia Postanowienia Sądu, a po jego otrzymaniu podjąć decyzję czy składać zażalenie (Spółka obecnie skłania się do złożenia zażalenia). Do czasu uprawomocnienia się Postanowienia Sądu (co w przypadku złożenia zażalenia nastąpi najwcześniej po rozpoznaniu tego zażalenia) Postanowienie Referendarza nie podlega wykonaniu, a tym samym nie będzie możliwe na jego podstawie rozpoczęcie badania.

24. Istotne zdarzenia następujące po dniu bilansowym

W dniu 27 stycznia 2023 roku zakończył się proces likwidacji spółki Kredyt Inkaso Recovery EOOD z siedzibą w Bułgarii. Spółka nie prowadziła działalności operacyjnej, w związku z czym jej likwidacja nie miała istotnego wpływu na niniejsze śródroczne skrócone skonsolidowane sprawozdanie finansowe.

W dniu 10 lutego 2023 roku został zmieniony statut funduszu Agio Wierzytelności Niestandaryzowany Sekurytyzacyjny Fundusz Inwestycyjny Zamknięty – dotychczasowa nazwa funduszu została zmieniona na Kredyt Inkaso III Niestandaryzowany Sekurytyzacyjny Fundusz Inwestycyjny Zamknięty.

W dniu 16 lutego 2023 roku Komisja Nadzoru Finansowego zatwierdziła prospekt podstawowy programu emisji obligacji dotyczący emisji przez Spółkę obligacji do łącznej kwoty 100 mln zł.

Śródroczne skrócone jednostkowe sprawozdanie finansowe za okres 9 miesięcy zakończony dnia 31.12.2022 r.
(dane w tys. zł)

ŚRÓDROCZNE SKRÓCONE JEDNOSTKOWE SPRAWOZDANIE FINANSOWE

Śródroczne skrócone jednostkowe sprawozdanie finansowe za okres 9 miesięcy zakończony dnia 31.12.2022 r.
 (dane w tys. zł)

JEDNOSTKOWE SPRAWOZDANIE Z ZYSKÓW LUB STRAT

	01/04/2022- 31/12/2022	01/10/2022- 31/12/2022	01/04/2021- 31/12/2021	01/10/2021- 31/12/2021
Przychody netto				
Przychody odsetkowe od pakietów wierzytelności obliczone przy zastosowaniu metody efektywnej stopy procentowej	8 971	2 826	10 348	3 570
Aktualizacja wyceny pakietów	9 640	2 311	10 221	978
Inne przychody/ koszty	40 309	13 660	33 080	12 575
Przychody netto razem	58 920	18 797	53 649	17 123
Koszty wynagrodzeń i świadczeń pracowniczych	(25 155)	(9 161)	(22 121)	(7 697)
Amortyzacja	(2 447)	(805)	(2 355)	(741)
Usługi obce	(26 912)	(9 106)	(26 470)	(8 408)
Pozostałe koszty operacyjne	(5 668)	(2 343)	(5 249)	(1 642)
Koszty operacyjne razem	(60 182)	(21 415)	(56 195)	(18 488)
Zysk (strata) na działalności operacyjnej	(1 262)	(2 618)	(2 546)	(1 365)
Przychody finansowe, w tym	31 497	14 589	23 580	12 018
z tytułu odsetek od instrumentów wycenianych w zamortyzowanym koszcie	19 592	7 526	11 316	3 650
Koszty finansowe, w tym	(29 915)	(11 660)	(24 980)	(8 177)
z tytułu odsetek od instrumentów wycenianych w zamortyzowanym koszcie	(20 722)	(7 654)	(14 234)	(4 861)
Zysk (strata) przed opodatkowaniem	320	311	(3 946)	2 476
Podatek dochodowy	1 629	568	(3 214)	(342)
Zysk (strata) netto	1 949	879	(7 160)	2 134
Zysk (strata) na jedną akcję w złotych i groszach				
zwykły	0,15	0,07	(0,56)	0,16
rozwodniony	0,15	0,07	(0,56)	0,16

Śródroczne skrócone jednostkowe sprawozdanie finansowe za okres 9 miesięcy zakończony dnia 31.12.2022 r.
 (dane w tys. zł)

JEDNOSTKOWE SPRAWOZDANIE Z CAŁKOWITYCH DOCHODÓW

	01/04/2022- 31/12/2022	01/10/2022- 31/12/2022	01/04/2021- 31/12/2021	01/10/2021- 31/12/2021
Zysk (strata) netto	1 949	879	(7 160)	2 134
Dochody (straty) ujęte w okresie w innych dochodach całkowitych	5 815	2 726	(1 500)	1 026
Kwoty przeniesione do wyniku finansowego	(6 331)	(2 726)	8 902	2 978
Podatek dochodowy	98	-	(1 406)	(760)
Instrumenty zabezpieczające przepływy pieniężne podlegające reklasyfikacji do rachunku zysków i strat	(418)	-	5 996	3 244
CAŁKOWITE DOCHODY OGÓŁEM	1 531	879	(1 164)	5 378

Śródroczne skrócone jednostkowe sprawozdanie finansowe za okres 9 miesięcy zakończony dnia 31.12.2022 r.
(dane w tys. zł)

JEDNOSTKOWE SPRAWOZDANIE Z SYTUACJI FINANSOWEJ

Aktywa	31/12/2022	31/03/2022
Wartości niematerialne	2 597	3 321
Rzeczowe aktywa trwałe	7 300	4 843
Nieruchomości inwestycyjne	1 440	1 440
Inwestycje w jednostkach zależnych	71 411	71 411
Należności i pożyczki	1 012	395
Pochodne instrumenty finansowe	-	2 902
Pozostałe długoterminowe aktywa finansowe	31 300	205 078
Aktywa trwałe	115 060	289 390
Należności z tytułu dostaw i usług oraz pozostałe należności	6 430	6 148
Pochodne instrumenty finansowe	5 450	-
Wierzytelności nabyte	50 940	58 765
Pożyczki	201	4 725
Pozostałe krótkoterminowe aktywa finansowe	182 764	50 667
Krótkoterminowe rozliczenia międzyokresowe	784	458
Środki pieniężne i ich ekwiwalenty	15 997	25 274
Aktywa obrotowe	262 566	146 037
Aktywa razem	377 626	435 427

Pasywa	31/12/2022	31/03/2022
Kapitał podstawowy	12 897	12 897
Kapitał zapasowy	63 042	77 263
Kapitał z aktualizacji wyceny	-	418
Zyski zatrzymane, w tym	(2 345)	(18 515)
zysk/(strata) netto bieżącego okresu	1 949	(14 221)
zyski/(straty) lat poprzednich	(4 294)	(4 294)
Kapitał własny	73 594	72 063
Kredyty, pożyczki, inne instrumenty dłużne	203 897	186 733
Zobowiązania z tytułu leasingu	5 938	3 544
Rezerwa z tytułu podatku odroczonego	5 491	7 217
Zobowiązania długoterminowe	215 326	197 494
Zobowiązania z tytułu dostaw i usług oraz pozostałe zobowiązania	4 144	8 417
Kredyty, pożyczki, inne instrumenty dłużne	73 510	143 626
Zobowiązania z tytułu leasingu	1 650	1 385
Pochodne instrumenty finansowe	-	3 659
Pozostałe rezerwy krótkoterminowe	3 294	5 895
Krótkoterminowe rozliczenia międzyokresowe	6 108	2 888
Zobowiązania krótkoterminowe	88 706	165 870
Zobowiązania razem	304 032	363 364
Pasywa razem	377 626	435 427

Śródroczne skrócone jednostkowe sprawozdanie finansowe za okres 9 miesięcy zakończony dnia 31.12.2022 r.
(dane w tys. zł)

JEDNOSTKOWE SPRAWOZDANIE Z PRZEPŁYWÓW PIENIĘŻNYCH

	01/04/2022-31/12/2022	01/04/2021-31/12/2021
Zysk (strata) przed opodatkowaniem	320	(3 946)
Korekty:		
Amortyzacja i odpisy aktualizujące rzeczowe aktywa trwałe	1 563	1 563
Amortyzacja i odpisy aktualizujące wartości niematerialne	884	792
Wierzytelności nabyte - różnica między wpłatami a przychodami odsetkowymi	17 466	13 667
Wierzytelności nabyte - aktualizacja wyceny	(9 640)	(10 221)
Koszty finansowe	29 762	24 980
Przychody finansowe	(31 497)	(23 580)
Zysk (strata) z tytułu różnic kursowych	153	-
Inne korekty	(2 600)	(1 275)
Korekty razem	6 091	5 926
Zmiana stanu należności	412	3 530
Zmiana stanu zobowiązań	(5 222)	(1 132)
Zmiana stanu rezerw i rozliczeń międzyokresowych	(1 385)	686
Środki pieniężne z działalności operacyjnej	216	5 064
Zapłacony podatek dochodowy	-	-
Środki pieniężne netto z działalności operacyjnej	216	5 064
Wydatki na nabycie udziałów w jednostkach zależnych		(628)
Wydatki na nabycie wartości niematerialnych	(159)	(1 895)
Wydatki na nabycie rzeczowych aktywów trwałych	(33)	(10)
Wpływy ze sprzedaży środków trwałych	131	-
Otrzymane spłaty pożyczek udzielonych	3 370	4 492
Wpływy ze sprzedaży pozostałych aktywów finansowych/spłaty obligacji	47 858	61 541
Otrzymane odsetki	13 818	15 803
Otrzymane dywidendy	4 223	-
Środki pieniężne netto z działalności inwestycyjnej	69 208	79 303
Wpływy z tytułu emisji dłużnych papierów wartościowych	42 689	4 970
Wykup dłużnych papierów wartościowych	(98 602)	(61 555)
Płatności z tyt. rozliczenia transakcji zabezpieczających	(4 776)	(12 517)
Przeptywy z tytułu zawartej umowy cashpool	710	15 068
Spłata zobowiązań z tytułu leasingu	(1 929)	(1 971)
Odsetki zapłacone	(16 793)	(16 108)
Środki pieniężne netto z działalności finansowej	(78 701)	(72 113)
Zmiana netto stanu środków pieniężnych i ich ekwiwalentów	(9 277)	12 254
Środki pieniężne i ich ekwiwalenty na początek okresu	25 274	13 125
Zmiana stanu z tytułu różnic kursowych	-	-
Środki pieniężne i ich ekwiwalenty na koniec okresu	15 997	25 379

Śródroczne skrócone jednostkowe sprawozdanie finansowe za okres 9 miesięcy zakończony dnia 31.12.2022 r.
 (dane w tys. zł)

JEDNOSTKOWE SPRAWOZDANIE ZE ZMIAN W KAPITALE WŁASNYM

	Kapitał podstawowy	Kapitał zapasowy	Kapitał z aktualizacji wyceny	Zyski zatrzymane	Kapitał własny razem
Stan na dzień 1 kwietnia 2022 r.	12 897	77 263	418	(18 515)	72 063
Zysk (strata) netto	-	-	-	1 949	1 949
Instrumenty zabezpieczające przepływy pieniężne	-	-	(418)	-	(418)
Razem całkowite dochody	-	-	(418)	1 949	1 531
Podział wyniku	-	(14 221)	-	14 221	-
Stan na dzień 31 grudnia 2022 r.	12 897	63 042	-	(2 345)	73 594

	Kapitał podstawowy	Kapitał zapasowy	Kapitał z aktualizacji wyceny	Zyski zatrzymane	Kapitał własny razem
Stan na dzień 1 kwietnia 2021 r.	12 897	92 521	(5 239)	(19 551)	80 628
Zysk (strata) netto	-	-	-	(7 160)	(7 160)
Instrumenty zabezpieczające przepływy pieniężne	-	-	5 996	-	5 996
Razem całkowite dochody	-	-	5 996	(7 160)	(1 164)
Podział wyniku	-	(15 257)	-	15 257	-
Stan na dzień 31 grudnia 2021 r.	12 897	77 263	757	(11 454)	79 463

NOTY OBJAŚNIAJĄCE DO JEDNOSTKOWEGO SPRAWOZDANIA FINANSOWEGO

1. Podstawa sporządzenia śródrocznego skróconego jednostkowego sprawozdania finansowego oraz zasady rachunkowości

1.1. Podstawa sporządzenia śródrocznego skróconego jednostkowego sprawozdania finansowego

Śródroczne skrócone jednostkowe sprawozdanie finansowe Spółki obejmuje okres 9 miesięcy zakończony dnia 31 grudnia 2022 r. i zawiera:

- dane porównawcze za okres 9 miesięcy zakończony dnia 31 grudnia 2021 r. dla sprawozdania z zysków lub strat, sprawozdania z całkowitych dochodów, sprawozdania ze zmian w kapitale własnym oraz sprawozdania z przepływów pieniężnych;
- dane porównawcze na dzień 31 marca 2022 r. dla sprawozdania z sytuacji finansowej;
- dane bieżące i porównawcze za okres 3 miesięcy zakończony dnia 31 grudnia odpowiednio 2022 r. i 2021 r. dla sprawozdania z zysków lub strat, sprawozdania z całkowitych dochodów.

Śródroczne skrócone jednostkowe sprawozdanie finansowe zostało sporządzone zgodnie z MSR 34 Śródroczna sprawozdawczość finansowa i nie zawiera wszystkich informacji, które ujawniane są w rocznym jednostkowym sprawozdaniu finansowym sporządzonym zgodnie z MSSF. Niniejsze śródroczne skrócone jednostkowe sprawozdanie finansowe należy czytać łącznie z jednostkowym sprawozdaniem finansowym Spółki za rok obrotowy zakończony 31 marca 2022 r.

Walutą sprawozdawczą niniejszego śródrocznego skróconego jednostkowego sprawozdania finansowego jest złoty polski, a wszystkie kwoty wyrażone są w tysiącach złotych polskich, o ile nie wskazano inaczej.

Niniejsze śródroczne skrócone jednostkowe sprawozdanie finansowe zostało sporządzone przy założeniu kontynuowania działalności gospodarczej przez Spółkę w dającej się przewidzieć przyszłości. Na dzień zatwierdzenia niniejszego śródrocznego skróconego jednostkowego sprawozdania finansowego do publikacji nie istnieją okoliczności wskazujące na zagrożenie kontynuowania działalności przez Spółkę.

Czas trwania działalności Spółki nie jest ograniczony.

1.2. Oświadczenie o zgodności

Niniejsze śródroczne skrócone jednostkowe sprawozdanie finansowe sporządzono w oparciu o Międzynarodowe Standardy Sprawozdawczości Finansowej oraz związane z nimi interpretacje ogłoszone w formie rozporządzeń Komisji Europejskiej, jak również wymogi odnoszące się do emitentów papierów wartościowych dopuszczonych lub będących przedmiotem ubiegania się o dopuszczenie do obrotu na rynku oficjalnych notowań giełdowych.

1.3. Stosowane zasady rachunkowości

Niniejsze śródroczne skrócone jednostkowe sprawozdanie finansowe zostało sporządzone zgodnie z zasadami rachunkowości, które zostały zaprezentowane w ostatnim jednostkowym sprawozdaniu finansowym Jednostki Dominującej za rok zakończony dnia 31 marca 2022 r., z wyjątkiem standardów zastosowanych po raz pierwszy, opisanych w śródrocznym skróconym skonsolidowanym sprawozdaniu finansowym Grupy za okres 9 miesięcy zakończony dnia 31 grudnia 2022 roku.

Śródroczne skrócone jednostkowe sprawozdanie finansowe za okres 9 miesięcy zakończony dnia 31.12.2022 r.
(dane w tys. zł)

1.4. Zmiany istotnych elementów polityki rachunkowości oraz korekty błędów

Przy sporządzeniu niniejszego śródrocznego skróconego jednostkowego sprawozdania finansowego zastosowano te same zasady rachunkowości, co w ostatnim rocznym jednostkowym sprawozdaniu finansowym sporządzonym na dzień 31 marca 2022 r. i za rok obrotowy kończący się tego dnia.

Przy sporządzeniu niniejszego śródrocznego skróconego jednostkowego sprawozdania finansowego nie dokonywano korekt błędów poprzednich okresów ani nie dokonywano istotnych zmian wartości szacunkowych.

ZATWIERDZENIE DO PUBLIKACJI

Zarząd Jednostki Dominującej zatwierdził do publikacji niniejsze śródroczne skrócone skonsolidowane i jednostkowe sprawozdanie finansowe sporządzone za okres od dnia 1 kwietnia 2022 r. do dnia 31 grudnia 2022 r., wraz z danymi porównawczymi, w dniu 1 marca 2023 r. („Dzień Zatwierdzenia”).

Prezes Zarządu

Barbara Rudzińska

Wiceprezes Zarządu

Maciej Szymański

Wiceprezes Zarządu

Iwona Słomska

Członek Zarządu

Mateusz Boguta

Dyrektor Pionu Konsolidacji
i Raportowania Statutowego

Ewa Palczewska-Dunia